

Système D

N°24 - mars 2016 - 6,90 €

## BRICOTHÈMES

MEUBLES, EAU, ÉLECTRICITÉ...

AMENAGER  
SA CUISINE

**Tous nos conseils**  
pour concevoir  
et réussir vos projets  
d'aménagements

BEL/LUX : 7,20 € - CH : 13,00 FS - DOM SURF : 7,90 € - TOM SURF : 1 000 C CFP - PORTUGAL/ESP : 7,20 €



ENQUÊTE : BIEN CHOISIR UNE PEINTURE INTÉRIEURE

REPORTAGE : TRANSFORMER UNE GRANGE EN GÎTE

M 09571 - 24 - F: 6,90 € - RD



Innovant. Une fois de plus.



## Workcentre Systems

Le TWX7, c'est la précision et les atouts du Workcentre Triton, version nouvelle génération. Conçu avec des parties en aluminium extrudé à la fois léger et solide, incluant une surface de travail innovante avec revêtement à faible frottement, le TWX7 est LA solution idéale pour tous les passionnés du travail sur bois. De plus, le TWX7, c'est désormais un banc de travail polyvalent à la fois extrêmement performant et mobile parfaitement indiqué également pour être utilisé en milieu professionnel.

TWX7

Workcentre



TWX7 CT001

Module table de serrage



Table de travail, modèle de base, pouvant supporter une charge de 150 Kg

### Modules proposés en option

TWX7 RT001

Module table de défonceuse



Table support pour défonceuse de précision comprenant un guide avec bords en peigne

TWX7 CS001

Module banc de scie d'entrepreneur



Table pour scie d'entrepreneur d'une très grande efficacité et précision comprenant un guide sur toute la longueur

**triton**  
Precision Power Tools

Plus d'informations sur [tritontools.fr](http://tritontools.fr)

# CONCOURS LECTEURS

«Spécial aménagement cuisine»

**triton**  
Precision Power Tools



**Les Bricothèmes de Système D, en partenariat avec Triton,** organisent un grand concours lecteurs pour récompenser les plus talentueuses réalisations. Ce concours fait la part belle au travail du bois (massif ou à base de bois reconstitué) sous toutes ses formes (cuisines, meubles, abris, terrasses, rangements, aménagements...) Bricothèmes et son partenaire TRITON, souhaitent mettre en avant l'ingéniosité et l'originalité des travaux de menuiserie de ses lecteurs et en récompenser les 3 premiers.

**1<sup>e</sup> prix**

Un lot d'outils  
électroportatifs et d'atelier  
au choix d'une valeur TTC de

**2000€**

**2<sup>e</sup> prix**

Un lot d'outils  
électroportatifs et d'atelier  
au choix d'une valeur TTC de

**1000€**

**3<sup>e</sup> prix**

Un lot d'outils  
électroportatifs et d'atelier  
au choix d'une valeur TTC de

**500€**

## Comment participer ?

Il vous suffit de soumettre les photos de votre réalisation (15 maximum) du «pas à pas» + un texte et schéma ou plan de votre projet avant le 27 mai 2016, à la rédaction de BRICOTHEMES sur son site internet ou par courrier (voir page 122).

**Enregistrez-vous en ligne et déposez votre dossier sur le lien suivant :**

**[www.systemed.fr/concours-lecteurs/bricothemes-24/](http://www.systemed.fr/concours-lecteurs/bricothemes-24/)  
ou par courrier en retournant le coupon (voir page 122)**

En cas de problème pour déposer vos éléments en ligne, inscrivez vos coordonnées sur papier libre de façon lisible et adressez-les avec l'ensemble des éléments mentionnés sur un CD, par simple courrier à partir du **26 février jusqu'au 27 mai 2016 minuit**, à : Concours lecteurs BRICOTHEMES-TRITON 15-27 rue Moussorgski – 75895 Paris cedex 18.

**RÈGLEMENT DU CONCOURS DISPONIBLE SUR : [www.systemed.fr/ConcoursBricothemes](http://www.systemed.fr/ConcoursBricothemes)**

# RADIATEURS CONNECTÉS MALAO

Si seulement tout pouvait être aussi simple à gérer.



Maîtrisez votre bien être d'une simple touche



Communiquent entre eux



Pilotables à distance



S'adaptent à leur environnement



Jusqu'à 30% d'économie d'énergie

RCS La Roche-sur-Yon 85665 053 173 - Crédits photo : © gasy images - www.le-ifi.fr



Découvrez le confort et la chaleur douce des radiateurs Malao sur [www.confort-sauter.com/nos-solutions-connectees](http://www.confort-sauter.com/nos-solutions-connectees) et dans les grandes enseignes de bricolage.

Scannez-moi !



**Sauter**

[WWW.CONFORT-SAUTER.COM](http://WWW.CONFORT-SAUTER.COM)

# Édito

## Aux petits oignons

En aménageant sa cuisine, le bricoleur que vous êtes devient l'égal du cuisinier devant ses fourneaux... Comme lui, il vous faut maîtriser un ensemble de contraintes !

Comment organiser et répartir les fonctions ? Comment intégrer l'électroménager ? Où placer les prises électriques ? Quels types de matériaux employer pour les meubles, les plans de travail, les réseaux de plomberie... Sans oublier l'organisation du chantier ! Par où commencer, combien de jours de travail, quel budget ? Autant d'éléments dont le dosage conditionnera la qualité du résultat final !

Et si vous disposez déjà d'une cuisine que vous souhaitez améliorer, il en sera de même : que garder, que jeter, que changer ? Là encore tout sera affaire de dosage. Mais si vous savez associer tous les ingrédients, vous pourrez redonner un coup de jeune à votre cuisine en la modernisant à peu de frais.

Idées, aménagements, relooking, mobilier... la rédaction vous offre dans ce numéro de nombreuses recettes qui devraient vous permettre de réussir vos travaux pour disposer d'une cuisine aux petits oignons !

*La rédaction*



Hervé Lhuissier

<b>Siège social</b>	PGV Maison SAS au capital de 940 000 € Président Vincent Montagne La société PGV Maison est une filiale de Rustica 15, rue Moussorgski 75895 Paris Cedex 18
<b>Fondateur</b> <b>Directeur de la publication</b> <b>Directeur général</b>	Jean-Pierre Ventillard Vincent Montagne Benoit Pollet
<b>Rédaction</b>	15, rue Moussorgski 75895 Paris Cedex 18 Tél. : 01 53 26 30 06 www.systemed.fr
<b>Directeur de la rédaction</b> <b>Rédactrice en chef</b> <b>Chef de rubrique, coordination</b> <b>Rédacteurs</b>	Jacques Loupias Christine Brambilla Frédéric Burguière Nathalie Demarest Thomas Peixoto
<b>Secrétaires de rédaction</b>	Laurence Bresnu, Cathy Chasseignaux Dominique Dumas
<b>Conception graphique</b> <b>Première rédactrice graphiste</b> <b>Rédacteurs graphistes</b>	Laure Koehler Dominique Dumas, Christian Raffaud
<b>Assistante</b>	Karine Jeuffrault Tél. : 01 53 26 11 61 k.jeuffrault@systemed.fr
<b>Abonnements</b>	Bricothèmes B205 - 60643 Chantilly Cedex Tél. : 03 44 62 52 28 abonnements@systemed.fr
<b>Diffusion/abonnements</b>	Benoit Fron Tél. : 01 53 26 11 59
<b>Contact dépositaires et diffuseur</b>	Rodolphe Durand Tél. : 01 53 26 32 64
<b>Régie commerciale</b>	Régie Média Passions 15-17, rue de Moussorgski 75895 Paris Cedex 18 Tél. : 01 53 26 30 05
<b>Directrice marketing et diffusion</b> <b>Directrice commerciale de la régie</b> <b>Directeur de la publicité</b>	Anne Clébant Thierry Vimal de Fléchac Tél. : 01 53 26 32 65 Tél. : 01 53 26 11 27 t.vimaldeflechac@regie-mp.com
<b>Directeur de la clientèle</b>	Pascal Declerck – Tél. : 01 44 84 84 92 pascal.declerck@regie-mp.com
<b>Chefs de publicité</b>	Olivier Flot – Tél. : 01 44 84 84 53 olivier.flot@regie-mp.com Bélinda Pereira – Tél. : 01 53 26 11 18 b.pereira@regie-mp.com
<b>Assistant de publicité</b>	Cédric Turpin – Tél. : 01 53 26 34 69 cedric.turpin@regie-mp.com
<b>Activités digitales</b>	Julien Hermetet – Tél. : 01 53 26 11 36 j.hermetet@systemed.fr
<b>Responsable communication</b>	Agence THINK+ – Tél. : 06 16 34 40 60
<b>Directeur de fabrication</b>	Claude Pedrono Tél. : 01 53 45 80 80
<b>Photographeur</b>	RED&COLORS SRL - Italia Tél. : 00 39 011 2295624
<b>Impression</b>	Stige S.P.A. Via Pescarito 110 10099 San Mauro (TO) Italia
<b>Distribution</b>	SAEM Transports Presse
<b>Dépôt légal mars 2016</b> <b>N° de la commission</b> <b>paritaire : 0917K90503</b> <b>Copyright 2016/PGV Maison</b> <b>ISSN : 2109-6066</b>	Il appartient au réalisateur d'un modèle décrit dans la revue de s'assurer au préalable des conditions de sécurité et de conformité aux règlements en vigueur, l'éventuelle à son propre cas. La rédaction n'est pas responsable des textes, dessins et photos publiés, qui engagent la seule responsabilité de leurs auteurs. Les documents reçus ne sont pas rendus, et leur envoi implique l'accord de l'auteur pour leur libre publication. Les textes, dessins et photographies publiés dans ce numéro sont la propriété exclusive de Système D et se réservent tous les droits de cession, de reproduction et de traduction dans le monde entier.

**88** À extraction ou à recyclage, la hotte est devenue un équipement indispensable dans la cuisine.



**32** Remplacer portes, façades et poignées permet de moderniser ses meubles à moindre frais sa cuisine.



Photo :  
Bruno  
Simon

## VOUS AIDER

96 Web

122 Carnet d'adresses

Au fil des pages, des symboles vous donneront des informations complémentaires pour

**MIEUX VOUS GUIDER**

www.systemed.fr



Infos plus



Infos Produit



Mieux connaître



Une idée, une astuce...



Tour de main



Attention, précaution

# SOMMAIRE

**42** Composé de caissons de série habillés de bois exotique, cet îlot central est ingénieux et pratique !



Acheter ou louer son outillage ? **106**  
Tout dépend du prix d'achat ou de location et de la fréquence d'utilisation.



**116** Avec un matériel limité, Nicolas Quillay et sa femme ont réalisé cette pergola en pin.

7

BRICOTHÈMES N° 24 | MARS 2016

## DOSSIER

- 08** Les points clés pour une cuisine réussie
- 14** Cinq façons de rajeunir sa cuisine sans se ruiner
- 18** Annexer le garage pour agrandir la cuisine
- 20** Cuisiner à l'aise en cassant les cloisons
- 22** Un aménagement en U spacieux et fonctionnel
- 26** Une petite cuisine en L équipée comme une grande
- 32** Changer d'ambiance pour moins de 500 €
- 36** Transformer des meubles pour tout changer
- 42** Un meuble central design réalisé avec des caissons
- 46** Fabriquer un comptoir multifonction en bois
- 50** Équiper une porte de charnières invisibles
- 54** Un billot en cèdre pratique et authentique
- 60** Un espace de travail carrelé grand format
- 64** Habiller un plan de travail avec une plaque de zinc

- 68** Un îlot central en matériau de synthèse
- 72** Matériaux de plomberie : faites votre choix
- 76** Modifier les réseaux d'eau
- 78** Poser et raccorder un évier en inox
- 82** Intégrer un lave-vaisselle dans un caisson
- 84** Un réseau électrique dans le respect de la norme
- 88** Raccorder une hotte sur un conduit existant
- 92** Intégrer une plaque à induction
- 94** Placer un four encastrable

## DÉCOUVRIR

- 100** Peinture intérieure, comment faire le bon choix ?
- 106** Outillage : acheter ou louer ?
- 110** Une grange transformée en gîte
- 116** Une pergola à moins de 700 € !
- 120** Interview



# Les points clés pour une cuisine réussie



*Lieu de vie, la cuisine se doit d'être ergonomique*

La cuisine est la pièce centrale de la maison dans laquelle on vient discuter tout en préparant les repas... Pour qu'elle soit conviviale et qu'elle réponde à vos besoins sans vous ruiner, il est nécessaire d'en appréhender toutes les facettes.

Texte **Frédéric Burguière**

**A**vec l'engouement pour les émissions culinaires de ces dernières années, la cuisine est aujourd'hui une, sinon « la » pièce la plus active de la maison. Cet espace regroupe de nombreux équipements (évier, four, plaques, lave-vaisselle...) qui demandent de bien réfléchir à leur aménagement pour en profiter pleinement.

La première chose à faire est donc de se munir d'un plan coté de la pièce sur lequel figure tout ce qui est susceptible d'orienter la disposition des équipements (porte, fenêtre, radiateur, évacuations et arrivées d'eau...), puis d'aller visiter différents showrooms (Lapeyre, Mobalpa, Hygèna, Ikea...) pour comparer les produits, prendre la température des tendances actuelles en matière de couleurs et de rangements... Ceci en tenant compte du budget prévu.

### Un budget maîtrisé

À ce stade, plusieurs options sont possibles. Les caissons de meuble peuvent être assemblés en usine ou en kit à monter soi-même, moins chers mais plus longs à installer. Quant aux marques haut de gamme (SieMatic, La cuisine Française, Comprex, Bulthaup...), elles réalisent du sur mesure.

Comparez ensuite les enseignes de cuisiniste (Cuisine Schmidt, Hygena, Aviva...), les grandes surfaces de bricolage (Castorama, Leroy Merlin...) et les réseaux de distribution (Ikea, Conforama...).

### Des meubles adaptés à vos besoins

Les fabricants proposent par défaut non seulement des caissons de 60 cm de large, mais aussi des modèles de 120 cm, 100 cm, 80 cm, 50 cm voire 15 cm.

Afin de s'adapter au plus grand nombre, les meubles bas sont disponibles selon deux hauteurs (80 et 90 cm). Les petits comme les grands peuvent ainsi cuisiner à la bonne hauteur. En angle, ils peuvent être équipés d'un panier pivotant afin de récupérer le moindre volume exploitable à l'image des meubles bas « Magic corner » (Hygèna, Lapeyre...).

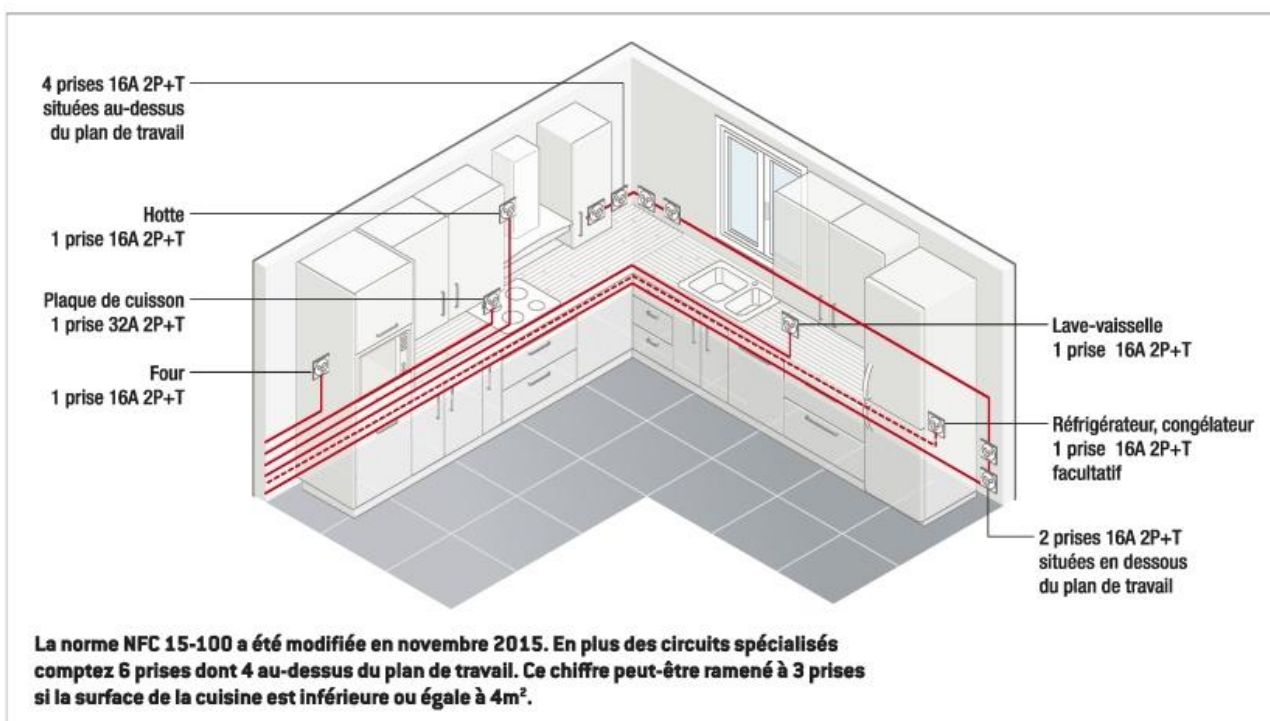
Les meubles hauts sont moins profonds et peuvent être équipés d'éléments coulissants (« Mobilo » de Lapeyre) qui permettent d'accéder à la totalité du contenu d'un simple geste. Étudiez également ce qui existe en matière d'évier (1 ou 2 bacs), de robinetterie et d'électroménager. >>>



INFO PLUS

## Performant et économique

Aujourd'hui les lampes à leds (del en français) sont devenues assez performantes pour remplacer les lampes halogènes. Elles supportent de nombreux cycles d'allumage et d'extinction, une durée de vie particulièrement longue (de l'ordre de 50 000 à 100 000 heures). Attention lors du choix reportez-vous à l'étiquette pour connaître l'indice de couleur qui varie selon l'indice de température IRC. Un indice IRC correspondant à la lumière du jour.



Frédéric Burguière

Documentations sous le bras, vous avez alors la possibilité d'utiliser gratuitement les outils 3D mis à votre disposition sur les sites des cuisinistes [voir page 96] ou de dessiner des gabarits de meuble pour les disposer sur votre plan et ainsi déterminer le type d'implantation de votre cuisine.

### Donnez vie à votre projet

Si la configuration de la pièce conditionne les aménagements, rien ne vous empêche de modifier les arrivées d'eau [voir page 76] ou de disposer le réseau électrique selon vos besoins tout en respectant la norme NFC

15-100 [voir page 84]. Un circuit de six prises dont quatre au-dessus du plan de travail est un minima à prévoir, auquel s'ajoute les prises pour les circuits spécialisés (plaque de cuisson, hotte, lave-vaisselle...).

Étudiez aussi l'emplacement de vos luminaires (plafonnier, bandeau...) de façon à ne pas créer de zones d'ombre au-dessus des zones de cuisson et de préparation. Quant aux réseaux d'alimentation et d'évacuation de l'eau, ils doivent être réalisés dans les règles de l'art afin d'éviter toutes fuites. Selon vos compétences en plomberie, vous aurez le choix entre différents

matériaux comme le PER, le multicouche ou le cuivre [voir page 72].

Côté tendances, il existe une infinité de couleurs et de matières: le blanc, par exemple, en finition brillante, mate ou nacré, peut s'associer à des teintes grises, acidulées ou à des matières comme le bois, l'innox, le verre...

### Une implantation triangulaire

Pour un agencement confortable au quotidien, respectez l'incontournable triangle d'activité: positionnez en suivant les pôles cuisson (plaque, four), préparation



*La conception d'une cuisine pratique et esthétique demande réflexion et minutie*



PRODUIT

### Coup de neuf

Votre réfrigérateur ou votre lave-vaisselle se sont ternis avec le temps... Pour leur redonner de l'éclat Julien propose une peinture en bombe spéciale électroménager. Disponible en « blanc émail » et « alu », elle couvre parfaitement les défauts et protège de la rouille.



D'une profondeur maximale de 50 cm et disposant d'une sortie totale, les tiroirs « Ipractis » de Mobaipa avec ses rangements modulables simplifient le positionnement des ustensiles.



Mobaipa



Lantos

En acier inoxydable brossé, l'évier réversible « Lantos XL 6 S-IF » a une cuve (420 x 450 et 160 mm de profondeur) qui s'encastre par le dessous, à fleur ou sous le plan de travail.



François Roebben

Installées sous les meubles hauts, des réglottes permettent de renforcer l'éclairage au niveau de la zone de travail. En revanche des suspentes positionnées au-dessus du bar offrent (selon leur intensité) un éclairage intime.

(plan de travail, évier) et le stockage (réfrigérateur, congélateur). Cette règle vous garantit une cuisine fonctionnelle (voir *Système D N° 837*).

Dans le cas d'une cuisine en longueur (couloir) où les meubles sont en vis à vis, l'espace au milieu doit être de 120 cm minimum afin de permettre le débattement des portes.

De même un minimum de 100 cm est nécessaire face à un four et qu'il se trouve en haut ou en bas. Enfin, sachez que la zone de confort des rangements se situe entre 65 et 150 cm par rapport au sol.

Complément indissociable des meubles bas, le plan de travail est le trait d'union entre les zones d'activités.

### Une surface utilisée au quotidien

Le plan de travail doit offrir une surface de travail confortable afin de faciliter la préparation des plats. D'une épaisseur de 28 ou 38 mm, il se décline en de nombreux matériaux qui doivent résister aux diverses agressions et s'entretenir facilement (voir le *tableau comparatif*, page 13).

Meubles et plan de travail choisis, reste

encore l'électroménager. Effectuez votre choix en fonction des besoins de la famille, sans oublier les indications portées sur les étiquettes énergie.

### Une étiquette consommer moins et mieux

Il existe des étiquettes spécifiques pour les fours, les hottes, les lave-vaisselle.

- Pour le four : elle précise l'énergie utilisée (gaz ou électricité), la classe d'efficacité énergétique (noté de A+++ à D), la consommation d'énergie en Kw/h par cycle de fonctionnement en mode de cuisson >>>



ASTUCE

## Économie d'eau

Pour en finir avec le gaspillage, la société Econ-o a conçu « Wiflow », une commande de robinet au genou. Un simple contact suffit pour ouvrir ou fermer les vannes.

Constitué de deux électrovannes et de deux boîtiers pour le contrôle et l'alimentation (piles), le système est compatible avec la plupart des meubles de cuisine.



Wiflow



Ikea

La fixation des meubles hauts est simplifiée en utilisant des crémaillères de suspension. Les fixations des caissons peuvent ainsi s'insérer dans les trous des crémaillères vissées au mur.



Castorama

Massif, ce plan de travail en hêtre résiste à toutes les formes d'agressions (humidité, chaleur, etc.). Il doit recevoir régulièrement un traitement (huile, vernis spécial...).



Perene

Contemporain. Avec sa feuille d'acier collée sur un panneau de particules, ce plan de travail inoxydable ne craint ni la chaleur ni l'humidité. (3 épaisseurs 3,9 - 7,5 et 20 cm).



Brico Dépôt

Résistant à une charge de plus de 10 kg, ce rangement coulissant offre une grande capacité de stockage et sa largeur de 15 cm permet une grande liberté de placement.

classique et en mode chaleur tournante s'il en est équipé. Enfin le volume en litre du four. Cette étiquette ne concerne pas les fours de petites dimensions ni les fours vapeur.

- Pour la hotte, l'étiquette comporte la classe d'efficacité énergétique (noté de A à G), la consommation d'énergie annuelle en kWh, l'efficacité d'évacuation des flux de vapeur, de l'éclairage de la surface de cuisson, de la filtration des graisses et le niveau de bruit aérien en décibels [dB].

- Pour le réfrigérateur figure la classe d'efficacité énergétique qui selon la technologie

de froid (statique, brassé ou ventilé) s'échelonne de A+++ à D ou A+++ à G, la consommation annuelle d'électricité, la contenance en litre du réfrigérateur ainsi que celle du congélateur et le bruit de l'appareil en décibels [dB]..

## Des équipements toujours plus performants

En matière d'électroménager, l'offre est variée et de plus en plus efficaces. Ainsi les réfrigérateurs actuels permettent une conservation plus longue des denrées.

Certains modèles de fours voient leur

capacité augmenter à 60 l, leur largeur passer à 90 cm et sont (selon les modèles) équipés de deux cavités permettant un gain d'énergie d'environ 40 %. En parallèle les plaques de cuissons à induction (voir page 92) prennent l'avantage puisqu'elles permettent une économie d'énergie comprise entre 30 et 60 % par rapport aux modèles à gaz ou vitrocéramique.

Si vous ne trouvez pas la plaque idéale, optez pour les plaques Domino. À deux feux, elles permettent de composer à votre guise l'espace cuisson avec des équipements tels que Wok, Teppan yaki... ■



### Choisir l'électroménager

Tarifs, design... l'achat du petit électroménager nécessaire dans une cuisine est souvent basé sur un critère qui nous est propre. Pour le choisir au mieux le Groupement Interprofessionnel des Fabricants d'appareil d'équipement ménager (Gifam) met à disposition des fascicules pour nous aider à choisir [www.societe.com/societe/gifam](http://www.societe.com/societe/gifam).



### LES PLANS DE TRAVAIL À LA LOUPE

Matériaux	Bois aggloméré CTBH	Stratifié/mélangé	Lamellé collé (Hêtre)	Verre trempé	Résine de synthèse	Inox	Granit	Pierre de lave émaillée
Épaisseurs courantes (en mm)	18 - 22 - 28	28 - 38 - 58	26 - 38	15	12 - 20 - 30	40 - 42	20 - 30	20 - 30
Dimensions courantes (en cm)	185 x 63 250 x 125 305 x 185 sur mesure	180 x 60 250 x 65 315 x 65 sur mesure	250 x 65 300 x 65 sur mesure	sur mesure	sur mesure	sur mesure	sur mesure	sur mesure
Façonnable sur chantier	oui	oui	oui	non	oui	oui	non	non
Assemblable sur chantier	oui	oui	oui	non	oui [kit spécial]	non	non	non
Joints visibles	oui	oui	oui	oui	non	oui	à peine	oui
Évier assorti	non	non	non	non	non pour le prêt à poser	oui	non	au choix
Résistance à la chaleur (180 °C)	oui	oui	non	oui	oui	oui	oui	oui
Facilité d'entretien	moyenne (joints à imperméabiliser)	facile	facile si verni ou huilé	facile	facile	facile	facile	facile
Entretien avec un produit spécifique	non	non	non (verni) oui (huilé)	non	non	non	oui	non
Sensible aux rayures	non	oui	oui (peut être poncé)	oui	non	oui (satiné) non (nid d'abeilles)	légèrement (peut être repoli)	non
Gamme de prix*	de 14,90 € à 60€	de 15,50 € à 200 €	de 60 € à 300 €	de 300 € à 500 €	à partir de 299 €	de 350 € à 700 €	de 160 € à 500 €	sur devis
Crédence	non	oui (sauf derrière plaque de cuisson)	non	oui	oui (sauf derrière plaque de cuisson)	oui	oui	oui
Retombée**	non	oui	oui	non	oui	oui	oui	non

\* Prix indicatifs relevés en GSB (la plupart peuvent varier selon la teinte, la dimension, le fournisseur...)  
 \*\* La « retombée » désigne la partie avant (ou nez), plus épaisse que le reste du plan.



# Cinq façons de rajeunir sa cuisine sans se ruiner !

Choser une solution « clé en main » est un moyen pratique mais souvent cher pour s'offrir une nouvelle cuisine.

Il est possible pourtant de la modifier et de la rendre plus fonctionnelle sans exploser son budget ni tout casser.

Texte **Claude Lermier** – Illustration **Réseau PRO**



INFO PLUS

### Sans bavures

Pour réaliser des découpes d'encastrement impeccables, il suffit de recouvrir le tracé avec de l'adhésif de masquage. Amorcez l'évidement selon la technique de la coupe plongeante ou percez un trou de Ø 10 mm dans les angles pour introduire la lame de votre scie sauteuse.



Lapeyre

## Optimiser les rangements

Les astuces se multiplient pour optimiser l'espace disponible des aménagements de cuisine. Elles permettent d'attribuer une place à chaque chose, au plus près des besoins : lavage, cuisson, réfrigération-congélation.

- **Denrées non périssables** : stockez vos boîtes, conserves et paquets à proximité du coin cuisson en les regroupant par genres : café, thé, confitures, farine, légumes secs, pâtes, riz... Si vous avez le dos fragile, prévoyez plutôt des meubles hauts. Rangez vos provisions en fonction de leur fréquence d'utilisation, les plus courantes devant, les autres derrière. Une armoire est idéale pour avoir à portée de main le maximum de provisions. Les caissons bas sont aussi agencés pour accueillir les bouteilles.
- **Vaisselle et ustensiles** : assiettes, verres et bols d'usage courant se rangent de préférence en hauteur. Casseroles, marmites et poêles sont plus pratiques à entreposer dans les meubles bas. Ne vous laissez pas déborder par ce matériel toujours très encombrant, les tiroirs casseroliers et les rayonnages télescopiques en fil d'acier sont faits pour les recevoir. Dans les angles, vous avez plusieurs possibilités : tourniquets, paniers en demi-lune, rectangulaires à sortie extérieure... Enfin, les couverts gagnent à être rangés dans un compartimentage spécifique, en bois ou plastique moulé.

**Lors du choix de nouvelles poignées, assurez-vous qu'elles correspondent à l'espace des trous de fixation des anciennes. Les modèles sans fixations visibles de l'extérieur laissent une totale liberté de choix en prévision d'un éventuel remplacement.**



Darty

15

BRICOTHÈMES N° 24 | MARS 2016



Leroy Merlin

**Cet équipement pour armoires de cuisine offre une grande capacité de rangement. Il se compose de deux séries de paniers en fil d'acier, montées sur supports coulissants et pivotants. Finition époxy gris argenté. Dimensions : H. 175 x l. 54 x P. 49,5 cm.**

## Modifier les façades

Les cuisines en kit sont dans l'ensemble faciles à monter et s'adaptent à toutes les configurations, moyennant quelques ajustements. On en trouve à partir de 1 000 € [Conforama, Ikea, Lapeyre, Castorama, Leroy Merlin...]. Mais ces tarifs attractifs sont calculés sur la base de compositions types, qui demandent à être complétées en fonction de l'espace disponible. La facture finale s'en ressent inévitablement. En remplaçant les portes des placards et les façades des tiroirs par des équivalents modernes, on transforme du tout au tout l'aspect visuel de la cuisine. Les grandes enseignes proposent de nombreuses tailles standard interchangeables. Ces éléments se vendent en moyenne entre 10 et 85 € pièce, selon le format, le matériau et la finition. Ils s'adaptent aux structures en place, en utilisant le même système d'assemblage. Il n'y a pas de trous à percer, juste la quincaillerie à changer si besoin. On peut y adapter des plinthes et un large choix de poignées ou de boutons en bois peint ou verni, en porcelaine, en métal brossé, chromé, nickelé, recouvert de résine colorée...



À SAVOIR

## L'électroménager low cost

Prix négociés par un trader missionné pour trouver des lots d'in- vendus en France et à l'étranger, fins de série, mutualisation des volumes via une centrale d'achat ou encore reconditionnement, de nombreux hard-discounters proposent de l'électroménager à prix cassé. Et la concurrence est rude ! Mais attention aux fausses bonnes affaires : les prix annoncés ne dispensent pas de comparer et de s'informer sur le produit et sur sa garantie (Électro Dépôt, Daylac, Ueda, Vendido.fr, Webdistrib.com...).



Électro Dépôt

## Changer le plan de travail

Exposé à la chaleur, aux chocs, aux rayures, aux produits et salissures de toutes sortes, le plan de travail vieillit souvent plus vite que le reste de l'aménagement. La solution qui vient à l'esprit est de supprimer l'ancien et d'en poser un neuf. Les dimensions et les textures ne manquent pas. Les GSB mettent à disposition un service de découpe si les formats standard ne conviennent pas. Il est aussi possible de poser du stratifié en feuille. C'est plus rapide, même s'il faut quand même déposer la plaque de cuisson et l'évier pour réaliser les découpes d'encastrement. L'exercice requiert un minimum de méthode mais, grâce aux centaines de références disponibles, les possibilités décoratives sont quasi infinies. Choisissez une qualité adaptée à l'usage [Formica TopLine, Polyrey HPL...] et portant au moins la lettre A [faible émission de polluants volatils] sur son étiquette environnementale. Les prix démarrent aux alentours de 25 €/m<sup>2</sup> ; la colle est à prévoir en plus.

## L'obsolescence programmée !

Les appareils électroménagers seraient sciemment conçus pour une durée de vie limitée. En attendant les effets de la Loi Consommation, entrée en vigueur en juin 2014, il faut se poser les bonnes questions et faire les bons choix.

Types	Durée de vie	Points faibles
Tables à induction	4 à 10 ans	Électronique
Tables vitrocéramiques	2 000 à 5 000 heures de fonctionnement	Lampes halogènes, coût de leur remplacement
Fours à catalyse	6 à 10 ans	Parois catalytiques
Fours à pyrolyse	8 à 12 ans	Dégradation progressive de l'isolant et de la quincaillerie
Lave-linge	8 à 10 ans > soit 2 000 à 2 500 cycles de lavage	Cuves en plastique et roulements à billes moulés
Lave-vaisselle	8 à 11 ans	Pompes, commandes, filtration...
Réfrigérateurs et congélateurs	11 à 15 ans	Moteur

Sources : CEC, Ademe, Univers Conso.

## LES PERFORMANCES DES DIFFÉRENTS MATÉRIAUX POUR PLAN DE TRAVAIL

Matériau	Résistance					Observations
	À la chaleur	Aux acides et détergents	Aux chocs	Aux rayures	Aux taches	
ARDOISE	+++	++	+	+	++	Hydrofuger régulièrement pour protéger des taches
BÉTON	+++	++	++	+++	++	Finition lisse plus facile à entretenir
BOIS	+	+	++	+	++	Huiler tous les 6 mois si nécessaire
CÉRAMIQUE	+++	+++	++	++	++	Risques d'éclats en cas d'impacts
CORIAN	+++	++++	++++	++	++++	Peut être lustrée pour lui redonner de l'éclat
GRANIT	++++	++++	+++	++++	+++	Traiter une fois l'an avec un hydrofuge oléofuge
INOX	++++		++	+	++++	Se marque facilement
MARBRE	+++	+	+	+	+	Hydrofuger régulièrement pour protéger des taches
QUARTZ	++	++++	+++	++++	+++	Prévoir un support pour les plats chauds
STRATIFIÉ	+	+++	+++	++	+++	Sensible à la chaleur
VERRE	+++	++++	+	+	++++	Se marque facilement

+ Faible 
 ++ Moyenne 
 +++ Bonne 
 ++++ Très bonne



PRODUIT

## Relooking express

Décliné sous 18 teintes, « Rénov'Cuisine » s'applique sur surfaces verticales aussi bien qu'horizontales, sans décapage ni sous-couche. Un ponçage préalable est néanmoins recommandé sur finitions peintes, lasurées, vernies ainsi que sur mélaminé ou stratifié. Rendement : 11 à 12 m<sup>2</sup>/litre. Elle forme un film satiné déjà très résistant, que l'on peut encore renforcer au moyen d'un vernis incolore ou de la « Protection Déco » de la gamme, finition mate ou brillante.



## Accessoiriser la crédence



Cuisines Aviva

**Tendance, la crédence aménagée devient un point clé de la cuisine. Elle se compose comme vous voulez. Le rôle pratique de ces accessoires ne doit pas, pour autant, faire oublier qu'ils participent aussi à l'esthétique de la pièce.**

Portion de mur comprise entre le plan de travail et les meubles hauts, la crédence offre une surface qui ne demande qu'à servir. Elle peut être carrelée, peinte, enduite, recouverte d'un panneau stratifié ou, encore, d'une plaque en Inox. Fixez-y une barre ou un rail métallique permettant de suspendre, à l'aide de crochets ou de supports coordonnés, divers objets : écumoires, louches, planche à découper... Ces accessoires se complètent de dévidoirs à papier, de barres aimantées pour les couteaux... Vous pouvez les acheter en kit ou à l'unité et y adjoindre de petites tablettes, certaines lumineuses. Attention à ne pas confondre crédence et fond de hotte, panneau spécial qui se place à l'arrière de la plaque de cuisson. Ce dernier doit résister à de fortes chaleurs et être distant de 10 cm au moins de la plaque de cuisson.

### QUELLES PERFORMANCES\* EN CRÉDENCE ?

Matériau	Facilité d'entretien	Résistance à la chaleur	Résistance aux rayures
BOIS	+++	++	++
INOX	++++	++++	+
QUARTZ	++++	+++	++++
STRATIFIÉ	+++	++	++
VERRE	+++	+++	+

\* Source : Leroy Merlin

## Recolorer les meubles

Si le moindre démontage vous rebute, avec les nouvelles peintures multisurfaces, vous pouvez changer d'ambiance en deux à trois jours, sans tout casser ! En phase aqueuses, elles s'appliquent sans sous-couche sur les matières les plus diversifiées : bois peint, lasuré, ciré, huilé, verni..., carrelage, mélaminé, stratifié, métaux non ferreux... Ces peintures existent dans un grand choix de coloris chez de nombreux fabricants (Libéron, Maison Déco, Syntilor...). Durcies à cœur et éventuellement recouvertes d'une protection spécifique, ces peintures peuvent résister aux multiples agressions que meubles et plans de travail subissent au quotidien. Autres options : le béton ciré ou la résine teintée pour plan de travail (Mortex Color, Résine Déco...) se vendent en kits prêts à appliquer au rouleau dans de nombreux coloris.



AVANT



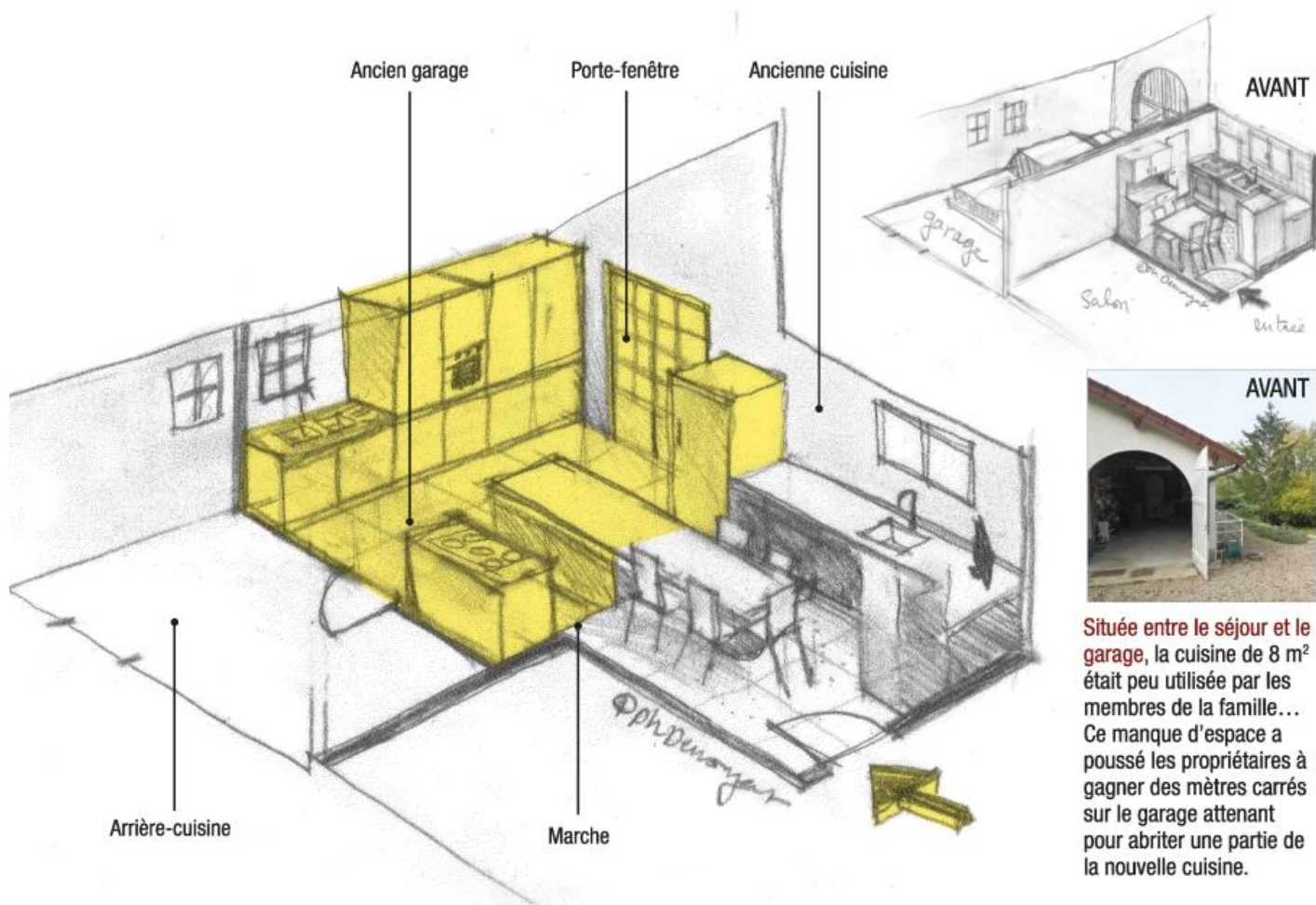
APRÈS



V33



**Une solution pour donner une nouvelle jeunesse aux meubles de cuisine en bois ! Il suffit d'appliquer une peinture (« Rénovation Meubles Cuisine » de V33) en deux couches, après lessivage et égrenage léger entre les couches.**



Située entre le séjour et le garage, la cuisine de 8 m<sup>2</sup> était peu utilisée par les membres de la famille... Ce manque d'espace a poussé les propriétaires à gagner des mètres carrés sur le garage attenant pour abriter une partie de la nouvelle cuisine.

## Annexer le garage pour agrandir la cuisine

Il était impossible de s'attabler à plusieurs et de cuisiner facilement dans la cuisine de cette maison bourguignonne, habitée par une famille nombreuse. Pour y remédier, la solution a été de récupérer une partie du garage attenant.

Texte et illustrations **Philippe Demougeot**, architecte DPLG.

Il a animé en tant qu'architecte conseil la rubrique « SOS maison » de l'émission Question Maison sur France 5, de 2003 à 2010

## LE PARTI PRIS DE L'ARCHITECTE

- Faire de cette cuisine un lieu spacieux, convivial et facile à vivre pour répondre aux souhaits des propriétaires.
- La nouvelle pièce a été divisée en deux parties : une zone conviviale où toute la famille se retrouve lors des repas et une zone préparation permettant de cuisiner ou de faire la vaisselle.
- Une partie du garage a été conservée et fait office d'arrière-cuisine, avec ouverture sur la cuisine.



**1** L'ancienne porte du garage a été transformée en porte-fenêtre, baignant la cuisine d'une lumière naturelle.

**2** Un pied tulipe d'une ancienne télévision a été réutilisé pour soutenir la table qui prolonge le plan de travail.



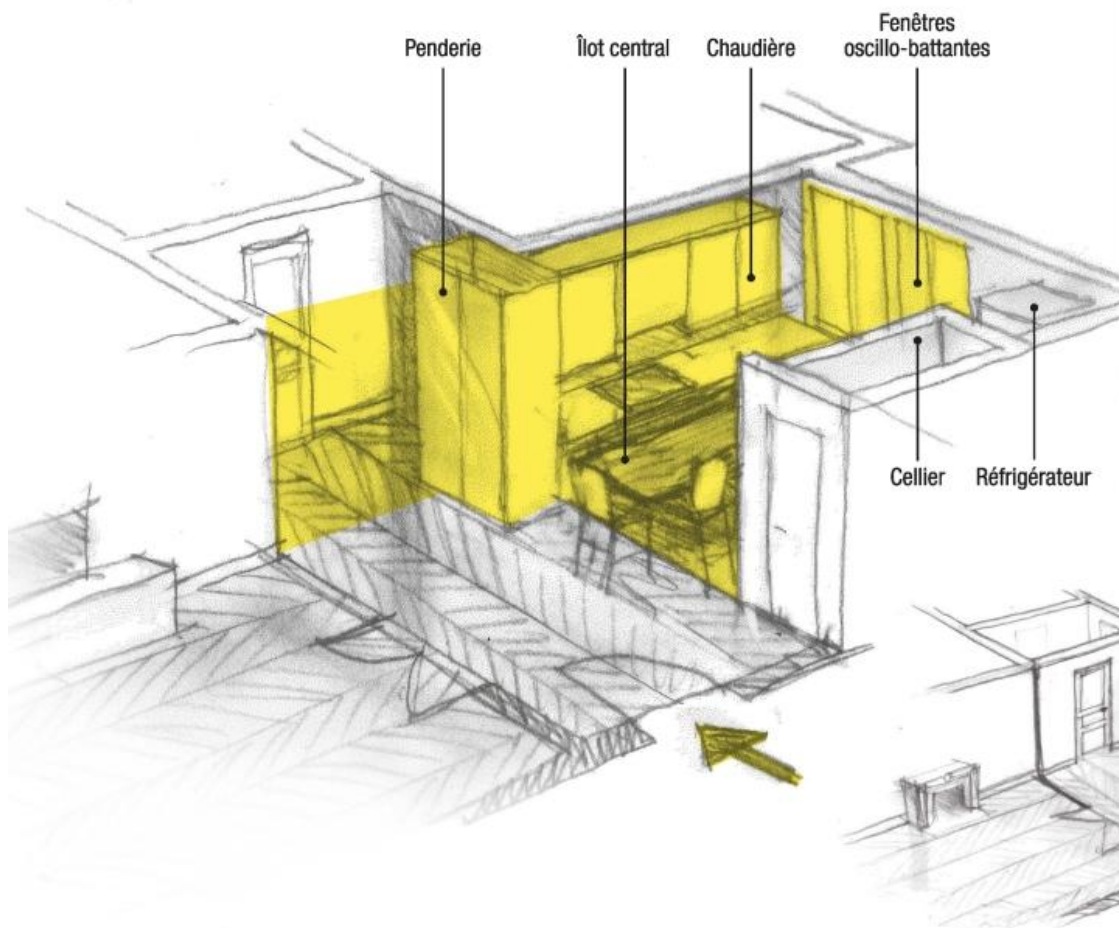
## Le chantier

Le mur porteur en parpaing plein situé entre la cuisine et le garage a dû être supprimé. Une poutre en acier d'une quinzaine de centimètres de large, passée dans le mur, soutient l'ouverture réalisée dans la maçonnerie. L'ancien garage était plus bas et plus haut de plafond. Après transformation, il est devenu la zone de préparation.

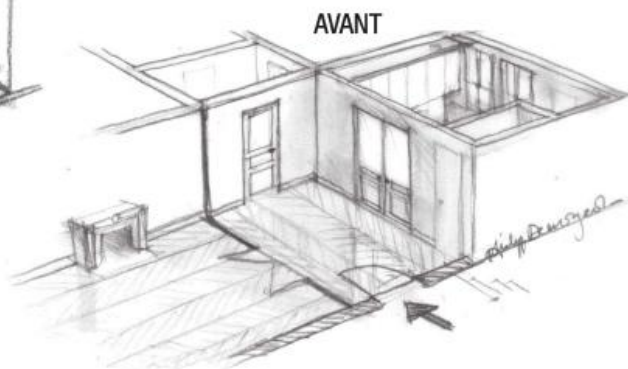
Réalisé sur mesure, un grand meuble fait office de plan de travail et de table. Installé au centre de la cuisine, il s'étend sur les deux zones : plan de travail, dans la partie préparation (h : 90 cm) et table (h : 70 cm) côté cuisson.



La différence de niveau entre cuisine et garage étant de 20 cm, une alternative s'offrait aux propriétaires : soit rattraper le niveau, soit conserver ce dénivelé et le traiter avec une marche. La seconde option a été préférée.



Pour assurer la continuité des revêtements de sol, la jonction des matériaux a été soignée. Le carrelage est posé sur un ragréage et un profilé de finition métallique constitue le joint de fractionnement.



## Cuisiner à l'aise en cassant les cloisons

Dans cet appartement haussmannien, l'entrée était sombre et la cuisine étroite : deux contraintes que les propriétaires ont contournées en choisissant d'ouvrir ces pièces pour apporter convivialité, lumière et espace.

Texte et illustrations **Philippe Demougeot**, architecte DPLG.

Il a animé en tant qu'architecte conseil la rubrique « SOS maison » de l'émission Question Maison sur France 5, de 2003 à 2010

## LE PARTI PRIS DE L'ARCHITECTE

- Casser cloisons et portes pour agrandir l'espace d'entrée et récupérer la lumière venant des fenêtres de la cuisine afin de privilégier l'accueil et la fonctionnalité.
- Supprimer le sas menant de l'entrée à la salle de bains et aux chambres, et créer un espace de distribution ouvert sur l'entrée.
- Créer un îlot central dans la cuisine qui déborde sur l'entrée. Il masque l'équipement peu esthétique (plaques de cuisson, four...).



**1** Des fenêtres oscillo-battantes sont choisies : elles ne gênent pas le plan de travail.

**2** La robinetterie de l'évier est implantée entre les deux fenêtres, il n'y a donc aucun risque que leur ouverture percute le mitigeur.



## Le chantier

Les travaux fusionnent trois petits espaces (l'ancienne entrée, le couloir d'accès aux chambres et la cuisine) en un seul espace lumineux et décroissonné. La suppression des cloisons de la cuisine fait pénétrer la lumière dans le hall d'entrée et renforce la sensation d'espace.

Une penderie est installée à l'angle formé entre l'ancienne cuisine et l'entrée. Dans la cuisine, un îlot central masque l'électroménager et permet de loger rangements et cave à vin. Ce meuble fait office de table, plan de travail, bar et vide-poches. Sa position en débord sur l'entrée offre une liaison conviviale entre hall d'accueil et coin repas.

Pour des raisons esthétiques, le réfrigérateur, dissimulé derrière l'enclave du cellier, est invisible depuis l'entrée et la chaudière est, quant à elle, intégrée aux meubles hauts.



**3** Comme le sol de l'entrée, le plateau de l'îlot central est en chêne, plus chaud que le revêtement blanc du plan de travail.

**4** Les façades blanches rendent les meubles hauts plus discrets et contrastent avec les meubles bas, de teinte foncée.

DOSSIER



# Un aménagement en U spacieux et fonctionnel

➤ Installer une cuisine dans une pièce de 20 m<sup>2</sup> permet de voir grand. Exemple avec une installation pensée par un cuisiniste et montée par les propriétaires ainsi que des amis. Un travail d'équipe gagnant.

Texte **Frédéric Burguière** – Photos **Bruno Simon**

EN PRATIQUE



TEMPS : 2 jours à deux personnes  
NIVEAU : ●●●○



COÛT : 13 000 €  
électroménager inclus



ÉQUIPEMENT : équerre, niveau, fausse équerre, perceuse-visseuse, scie sauteuse, clés plates, maillet, tournevis, cutter



INFO PLUS

### Une coupe impeccable

Découper les réservations pour la plaque de cuisson ou de l'évier dans un plan de travail de 38 mm avec une scie sauteuse montre vite ses limites. Pour obtenir une coupe parfaite, utilisez une scie plongeante. Celle-ci est équipée d'un dispositif qui permet d'effectuer des coupes en plein panneau.



Christian Raffaud

Lors de la construction de leur maison, les propriétaires ont déterminé sur plan les réseaux d'arrivée et d'évacuation d'eau ainsi que ceux d'électricité. Une approche qui leur a permis d'implanter la cuisine dont ils rêvaient. À savoir une cuisine en U avec le poste de cuisson situé dans un angle. Dans le cas présent, ils ont fait appel à un cuisiniste qui leur a livré les caissons prémontés. Un choix un peu plus onéreux que le 100 % kit mais qui fait gagner du temps lors de l'installation. Afin de baisser les coûts, ils ont opté pour une installation des meubles et de l'électroménager à leur charge. La seule précaution à prendre est de bien vérifier l'état des meubles lors de la livraison.

### Une installation optimisée

Le mobilier se compose d'un élément sous-évier, d'un caisson dans un angle avec le four intégré et de trois caissons pour les rangements dont un qui supporte le retour du plan de travail. De part et d'autre de la plaque de cuisson l'espace est assez large pour travailler tout en ayant accès au point de lavage. La zone de conservation prend place à proximité du retour. Seuls deux caissons hauts sont posés sur le mur. Le plan de travail en quatre parties reçoit des goujons à clé afin de le solidariser. Côté électroménager, plaque de cuisson cinq feux, four multifonction, réfrigérateur de grande capacité et lave-vaisselle encastrable... rien ne manque. L'implantation du poste de cuisson a obligé les propriétaires à choisir un type d'évacuation à recyclage. Le mur étant mitoyen avec le garage. Enfin l'évier à bac unique en matériaux de synthèse reçoit un mitigeur douchette. ■



**1** Déplacez les réseaux existants. Le lave-vaisselle et l'évier sous la fenêtre nécessitent de prolonger l'alimentation en eau froide. L'évacuation doit respecter la pente d'écoulement.

**2** Installez les portes et bandeaux sur les caissons prémontés en usine. Insérez les pieds réglables dans les logements situés sous le meuble puis bloquez-les par l'intérieur.

**3** Alignez les caissons les uns à côté des autres, en respectant les indications du croquis d'implantation. Vérifiées au niveau à bulles, les horizontales sont réglées en vissant ou dévissant les pieds.

**4** Réalisez à la scie sauteuse, des découpes dans les joues du meuble d'angle pour le passage des tuyaux d'alimentation en partie haute et de l'évacuation en partie basse.





TOUR DE MAIN

## Entretien : évitez les traitements agressifs

> Les revêtements stratifiés des meubles et du plan de travail ainsi que les surfaces des équipements électroménagers sont prévus pour supporter l'utilisation quotidienne des détergents ménagers pendant de longues années. Il est donc préférable d'éviter les tampons à recurer qui finissent par

entamer le vernis de protection. D'autant que les rayures retiennent les dépôts graisseux. L'éponge classique reste donc votre meilleure alliée.

> Il existe de nombreuses solutions pour éliminer le film gras qui finit toujours par se former derrière les appareils ou sur le dessus des meubles.

L'une des plus efficaces est la lessive en paillettes à la résine de pin (type St Marc). Il suffit de dissoudre un demi-verre de paillettes dans un litre d'eau froide, d'imbiber une grosse éponge, de la passer sur le dessus du meuble sans frotter et sans l'essorer. Comptez jusqu'à dix, essuyez, c'est propre.

**5** Posez d'abord les différents éléments du plan de travail sur les caissons. Puis fixez l'ensemble quand les éléments seront installés et les niveaux vérifiés.



**6** Ajustez la longueur du plan de travail pour le découper. Un ruban de masquage large prévient les risques d'éclatement du stratifié au passage de la lame.



**7** Placez le gabarit de pose (fourni) sur le plan de travail. Contrôlez sa position, fixez-le, puis découpez.



**8** Côté retour en épi, installez le plan de travail en mettant en place un des pieds en inox et réglez de niveau pour faciliter la pose de l'autre partie de l'épi.



**9** Déposez un cordon de colle fin sur le chant du plan de travail. Puis, la rainure prédécoupée avec trois chevilles plates.

**10** L'assemblage des deux parties de l'épi est assuré par deux goujons à clés.



**11** Fixez le second pied comme le premier sous le plan de travail au droit de la liaison entre les deux panneaux. Réglez la hauteur par vissage ou dévissage.

**12** Les éléments de niveau, fixez les caissons sous le plan de travail.

**13** Montez les poignées sur les façades. Leur blocage définitif est effectué après quelques jours.

Rincez à l'eau claire et séchez. Attention quand même : cette lessive laisse des traces sur les revêtements métalliques, notamment sur l'aluminium et l'acier inox.

> Enfin, à l'occasion d'un grand nettoyage, n'oubliez pas la bouche d'extraction de la VMC. Les plus récentes

se déboîtent sans outil. Les autres sont parfois maintenues par des griffes à dévisser. Après leur nettoyage, donnez un coup d'éponge sur l'entrée de gaine avant de les remonter.



14



15



16



17



18



19



20

**14** L'évier est mis en place dans l'encastrement découpé dans le plan de travail. Auparavant, le passage de la robinetterie a été percé à la scie cloche et la bonde de fond a été montée.

**15** Posez les derniers éléments de la canalisation d'évacuation après l'installation de l'évier. Ce qui évite les décalages.

**16** Emboîtez les plinthes sur les pieds avec un maillet. La liaison est assurée par des griffes réglables.

**17** Fixez l'élément haut sur une cloison en plaques de plâtre. Pour parfaire la solidité du montage, une barre est mise en place de l'autre côté de la cloison et relie les deux taquets de suspension.

**18** Ces taquets sont placés dans les angles supérieurs du meuble. Deux vis de réglages permettent d'ajuster le caisson, dans le sens de la largeur et de la profondeur.

**19** La hotte est posée dans un angle. Son support est un panneau de particules aux chants recoupés en biseau pour épouser l'angle formé avec le mur. Puis, les têtes de vis sont noyées dans un plot d'enduit.

**20** La hotte est suspendue sur une entretoise. Après raccordement électrique, mettez en place le conduit et enlevez le film de protection de la crédence en inox.

Difficile d'aménager complètement une cuisine dans un espace restreint, mais pas impossible à condition de choisir des meubles adaptés. Exemple avec cette cuisine optimisée.

Texte **Loïck Farsy** – Photos **Julien Clapot**



# Une petite cuisine en L équipée comme une grande

EN PRATIQUE


**TEMPS** : ½ journée  
**NIVEAU** : ●●●○

**COÛT** : environ 400 €

**ÉQUIPEMENT** : niveau à bulle, tournevis plat et cruciforme, marteau, perceuse, visseuse, escabeau...

**P**our aménager leur petite cuisine sans perdre d'espace, les propriétaires ont choisi une composition de meubles qui conserve un volume de rangement correspondant à leur besoin. Si les meubles bas sont standard, ceux du haut sont moins volumineux et équipés d'une porte relevable en alu et verre trempé pour gagner de la place et alléger visuellement l'espace. Dotés d'une réglette étanche à tube fluorescent, ils apportent un éclairage direct sur l'évier

### Soigner l'implantation

Avant de monter des meubles, il faut déterminer sur un plan leur position et à quelle hauteur se situeront les éléments hauts par rapport au plan de travail. Pas de règle ni de norme en la matière : tout dépend de la configuration des autres éléments et de la taille des utilisateurs. Sachant qu'une hotte doit être posée à 65 cm maximum d'une plaque fonctionnant au gaz et à 75 cm d'une plaque vitrocéramique, il est difficile d'implanter les meubles en dessous de cette limite, surtout fixés à proximité de la zone de cuisson. Au-delà, l'accès à leur contenu devient délicat pour une personne de taille moyenne.

### Prévoir un ancrage solide

Chaque caisson est équipé d'une porte relevable avec ferrure spécifique (compas) dotée d'amortisseur intégré. Si l'assemblage des éléments peut être réalisé par une seule personne, mieux vaut se faire aider pour poser des caissons.

En effet, tracer l'emplacement des perçages sur le mur sans niveau laser est un exercice périlleux en solo ! À moins de prendre appui, comme ici, sur le chant de la crédence, un tasseur ou un meuble en place...



**1** Disposez les caissons bas à leur emplacement. Vérifiez leur aplomb les uns par rapport aux autres à l'aide d'une règle de maçon et d'un niveau à bulle. Agissez sur les pieds réglables si nécessaire.

**2** Mesurez la longueur du plan de travail en utilisant une chute de contreplaqué.



**3** Reportez les mesures sur le plan de travail. Pour une coupe précise, découpez-le avec une scie circulaire équipée d'un rail de guidage.

**4** Positionnez à blanc le plan de travail sur les caissons. Contrôlez sa position puis vissez-le par le dessous des meubles bas.

27

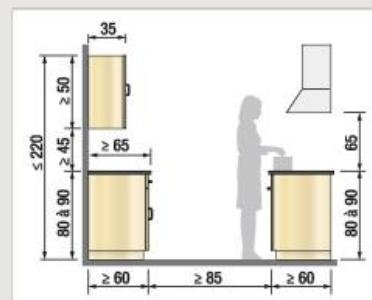
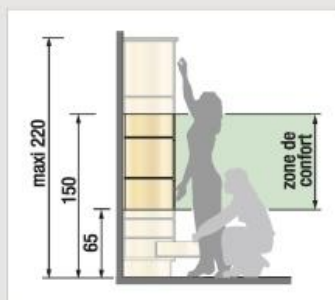
BRICOTHÈMES N° 24 | MARS 2016



INFO PLUS

## Des distances à suivre

Pour être fonctionnels et agréables à vivre, les meubles de cuisine doivent être positionnés à la bonne hauteur. Ainsi la zone de confort de rangement se trouve entre 65 cm et 150 cm par rapport au sol. Devant une table de cuisson 80 cm suffisent, alors que devant un four il faut compter 100 cm.



Franck Destot/Frédéric Burguière

**5 & 6** Procédez de la même manière pour le retour du plan de travail. Vérifiez l'horizontalité des deux plateaux.

**7** Déterminez l'emplacement de la plaque de cuisson. Découpez la réservation selon le gabarit fourni. Puis vissez sur les chants les rails de fixation de la plaque.

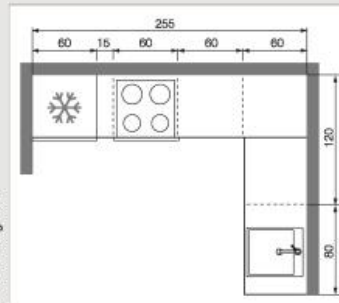
**8** Tracez sur le plan de travail de l'évier encastré. Percez un angle à l'aide d'une mèche à bois (Ø 10 mm) pour insérer une lame de scie sauteuse. Découpez la réservation.

**9** Équipez l'évier de son vidage et de son système de trop-plein. Déposez un cordon de mastic d'étanchéité sur le pourtour de l'évier. Encastrez l'évier.

**10** Le caisson haut situé au-dessus de l'évier comporte un fond transparent afin de dissimuler une réglette lumineuse. Centrez-la sur la longueur du caisson puis vissez-la.



Frédéric Burgulère



*Un plan à l'échelle de la cuisine est au préalable indispensable*



11



12

**11** Clouez le dos après avoir vérifié l'équerrage. Insérez l'étagère en verre translucide dans les rainures du fond pour vérifier l'absence de frottement avec la réglette. Retirez la tablette vitrée.

**12** Après repérage au mur et report des mesures, percez en bas le dos du caisson à la scie cloche ( $\varnothing$  25 mm) pour le passage des câbles électriques.



13



14

**13** Après avoir vissé les équerres d'angle, positionnez le caisson de niveau. Tracez les repères de perçage au travers des équerres et percez avec un foret adapté à la nature du mur. Chevillez et vissez (avec rondelles).

**14** Fixez de la même façon le deuxième caisson, puis maintenez les éléments par deux serre-joints. Vissez-les entre eux. Posez les cache-fixations.



15



16

**15 & 16** Équipez le meuble supérieur de ses équerres d'angle. Fixez-le sur l'un des caissons maintenus en position avec des serre-joints. Vissez-le au mur et dans l'élément du dessous.



INFO PRODUIT

## Une hotte gain de place

Dans cette installation le modèle de hotte choisi permet d'assurer une Ventilation optimale sans prendre trop de place. Ce modèle dit intégré (« Utrag » d'Ikea) est télescopique. Fermée, cette hotte ne dépasse pas la profondeur du caisson soit 300 mm. Ouverte, sa profondeur est alors de 455 mm. Elle se monte indifféremment en mode évacuation (notre reportage) ou en mode recyclage.



**17 & 18** Reportez et tracez l'emplacement des vis de fixation des deux ferrures à amortisseur intégré (ouverture à 90°) pour porte relevable : à 5 mm environ des bords intérieurs de chaque caisson. Vissez-les (3 vis Ø 4 x 35 mm). Retirez ensuite la sécurité et ouvrez le levier avec précaution.



**19** Repérez sur le montant du cadre de porte, les points de perçage de la partie mâle de la ferrure à l'aide d'un gabarit (fourni). Percez avec un foret à métaux (Ø 2,5 mm).



**20** Vissez l'élément sur le montant. Travaillez sur un support plan et stable pour éviter de casser la vitre. Renouvelez ces opérations pour chaque porte.

**21 & 22** Fixez la porte relevable aux charnières. Réglez l'horizontalité et la verticalité de la porte en agissant sur les vis de réglages. Posez les caches charnière.

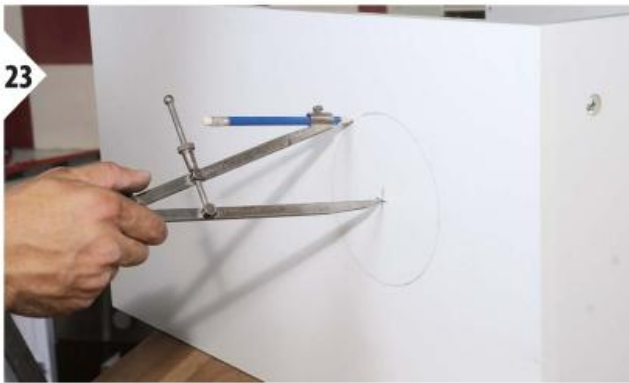




INFO PLUS

## Éclairage d'ambiance

L'installation d'une réglette à tube fluo intégrée aux meubles hauts offre plusieurs avantages. Pratique et esthétique, elle permet de visualiser le contenu du placard d'un coup d'œil mais aussi d'apporter un éclairage direct sur le plan de travail. Enfin, elle transforme l'ambiance de la cuisine, la nuit venue...



23



24

**23 & 24** Tracez au dos du caisson qui accueille la hotte d'aspiration la réservation du conduit d'évacuation des fumées (Ø120 mm). Découpez-le à la scie sauteuse. Ébavurez les bords avec un papier abrasif.



25



26

**25** Insérez le conduit souple dans le meuble puis suspendez ce dernier sur ces platines de fixation.

**26** Modèle dit « intégré » la hotte aspirante prend place dans le caisson. Fixez la hotte aux pattes de fixation prévues à cet effet.

**27** Raccordez le conduit souple à la sortie de la hotte.

**28 & 29** Gain de place supplémentaire, une étagère est prévue dans ce meuble. Tracez et découpez un passage pour le conduit d'évacuation des fumées.



27



28



29

DOSSIER



# Changer d'ambiance pour moins de 500 €

Envie de moderniser sa cuisine en douceur ? Remplacez portes, façades et poignées ! Quelques jours de travail et un budget réduit suffisent.

Texte et photos **Hervé Lhuissier** – Remerciements à **Black & Decker**, **Hettich**, **V33** et **Wolfcraft**

EN PRATIQUE

TEMPS : 2 jours  
NIVEAU : ●●○○COÛT : 500 € inclut la découpe  
des pièces aux mesures exactesÉQUIPEMENT : défonceuse, équerre à  
talon, perceuse-visseuse, ponceuse  
orbitale, tournevis cruciforme

Cette cuisine des années 70 avait besoin d'un coup de jeune. Avec des dimensions non standard, l'intervention d'un cuisiniste ou l'achat de portes à adapter dépassaient le budget fixé par les propriétaires. Seule solution, faire soi-même sur mesure. Le choix s'est alors porté sur un panneau en hêtre lamellé-collé de 4 x 1,22 m.

### Acheter le bois à la coupe

Fabriqué à partir de lamelles de 20 mm de large et 19 mm d'épaisseur, le panneau permet de débiter onze portes et façades de meuble, douze bandeaux et façades de tiroir, plus cinq pièces plus étroites servant d'habillage entre certains meubles. Soit 28 pièces au total. Outre un avantage évident pour le transport, cette option représente un gain de temps considérable. Au préalable, il faut réaliser le plan de coupe des vingt-huit pièces. Reste à arrondir les arêtes des chants à l'aide d'une défonceuse équipée d'une fraise à quart-de-rond. Pour usiner les pièces les plus étroites (façades de tiroir) un support adéquat (table de fraisage) est à prévoir ainsi qu'une fraise à encastrier au diamètre du boîtier des charnières.

### Créer des gabarits

Réalisés à partir de chutes d'aggloméré, deux gabarits permettent de travailler vite et en série. Une solution qui permet de garantir une précision maximale, à condition de conserver les réglages de la défonceuse et du guide de traçage (poignées) aussi longtemps que possible et de ne pas passer d'un gabarit à l'autre. Dans le cas de trous traversants (poignées), une façade ou une porte correctement percée peut elle aussi servir de gabarit. ■



**1** Les dimensions des portes et façades sont relevées sans démontage pour laisser les meubles fermés.

**2** Relevez les cotes d'encastrement des charnières, portes déposées. Lorsque des correspondances existent d'une porte à l'autre, elles justifient la réalisation de gabarits.

**3** Les chants des nouvelles portes sont usinés à la défonceuse verrouillée à profondeur constante et guidée latéralement. L'outil est équipé d'une fraise à quart-de-rond Ø 25 x 12,7 mm (r = 6,35).

**4** Trop étroites (140 mm) pour être usinées comme les portes, les façades de tiroirs exigent de monter la machine en poste fixe. Plusieurs essais sont nécessaires pour régler la profondeur de coupe et le guide latéral.



TOUR DE MAIN

## Pour aligner les façades de tiroirs

- > Rien de pire que des façades de tiroir décalées ou séparées par des intervalles variables. Pour un alignement parfait, vissez d'abord les poignées avec des vis à têtes fraisées.
- > Positionnez les façades sur chacun des tiroirs. Faites-les reposer sur des cales (celle du bas sur des cales biseautées) tout en les collant à l'adhésif double-face. Brediez les façades en position et vissez-les par l'intérieur.



**5** Positionnez le support de perçage centré sur le gabarit et verrouillez la profondeur de coupe en engageant la fraise au fond du logement. Vissez les tasseaux permettant de centrer le gabarit et le support par rapport au logement.

**6** Même avec un gabarit et un support, il est préférable de tracer l'emplacement de chacune des charnières au dos des nouvelles portes. Le repère sert à confirmer le positionnement correct du dispositif.

**7** Pour écarter tout risque d'erreur, veillez à brider systématiquement le guide sur la porte à l'aide de deux serre-joints. Quelques manipulations sont nécessaires, mais la précision est à ce prix !

**8** Au dos des panneaux, tracez à l'équerre les emplacements des poignées ainsi que ceux des vis. Réglez le gabarit de traçage et utilisez un poinçon pour marquer l'emplacement des perçages.

**9** Le lamellé-collé étant fourni raboté, un ponçage (grain 180) rend les panneaux aptes à recevoir leur première couche de vernis. N'insistez pas trop sur les arêtes des chants arrondies à la fraise.





PRODUIT

## Rénover en deux coup de pinceaux

Transformer sa cuisine sans autre outillage que des pinceaux et un rouleau est faisable. Pour cela, V33 a développé une peinture à l'eau qui s'applique aussi bien sur les bois vernis, peints, mélaminés ou stratifiés sans avoir à les décaper. Lessivable «Rénovation meubles cuisine» est donnée pour résister à peu près à toutes les conditions.



**10** N'hésitez pas à empiler les façades de tiroir et à les brider avec des serre-joints. Cette technique est aussi utilisable pour les perçages des poignées.

**11** Une fois les pièces passées à l'aspirateur (plutôt qu'à l'éponge humide, ce qui fait gonfler le bois), appliquez le vernis à la brosse plate dans le sens des fibres. Essayez les bavures sur les chants.

**12** Appliqué en couche fine, un vernis à l'eau sèche en quelques heures. Effectuez un second égrénage, plus fin (G. 240). Dépoussiérez à fond avant de passer la deuxième et dernière couche.

**13** Les charnières devant être vissées parfaitement d'équerre sur la porte, alignez-les le long d'une grande équerre. À défaut, utilisez une règle métallique, elle aussi bridée à chaque extrémité.

**14** Les poignées étant centrées sur les façades de tiroir, celles-ci peuvent être superposées et bridées contre des cales en équerre pour être percées en série.

**15** Les anciennes charnières ne dépassant pas 90° en ouverture, certaines d'entre elles sont remplacées par des modèles ouvrant jusqu'à 180°. Un gain en confort immédiat dans cette zone étroite !

DOSSIER



# Transformer les meubles pour tout changer

Une cuisine peut avoir plusieurs vies. Il suffit de changer les façades des meubles et quelques équipements pour lui redonner un coup de jeune. Le tout pour un prix modique dès lors que l'on est bricoleur...

Texte **Hervé Lhuissier** – Photos **Lars Dalsgaard**

EN PRATIQUE

TEMPS : une semaine environ  
NIVEAU : ●●●○COÛT : environ 980 €  
(hors électroménager, évier, robinetterie)

ÉQUIPEMENT : équerre, niveau à bulle, marteau, tournevis, cutter, serre-joints, abrasifs (120 et 180), adhésif de masquage, scie sauteuse (ou scie circulaire plongeante et rails de guidage), perceuse sans fil, outils de carreleur, ponceuse excentrique, rouleau laqueur, scie à onglets...



**M**odernisée une première fois avec des teintes bleues et blanches, cette cuisine s'était retrouvée ouverte sur la salle à manger après la démolition d'un mur et l'aménagement d'un îlot central. Comme il n'était plus question de transformer l'agencement de la pièce, il s'agissait avant tout de remettre au goût du jour les meubles et de renouveler une partie des équipements...

Les meubles restant à leur place, les arrivées et les évacuations d'eau ne sont pas modifiées. Les structures des caissons sont repeintes (après le plafond et les murs) sans être démontées. Seules les façades des meubles changent. Elles existent en dimensions standard pour les tiroirs comme pour les portes dont la hauteur varie selon les marques. Les façades peuvent être également découpées sur mesure. Il faut alors encaster les charnières au dos des portes.

### Une décoration soignée

L'îlot cède la place à un bloc rectangulaire de caissons qui accueille la plaque de cuisson surmontée d'une hotte. Il comporte trois vastes tiroirs. Sa structure en bois exotique abouté (nyatoh) est assortie aux plans de travail des meubles bas ainsi qu'aux bandeaux lumineux des caissons hauts. Les nuances du bois sont valorisées par le blanc qui habille les murs, les façades, la crédence en carrelage, et agrandit l'espace. La finition en inox brossé des poignées et des équipements électroménagers contraste avec l'éclat satiné des plinthes. Les poignées sont fixées à l'aide de gabarits faits maison.

À noter qu'il est préférable de démarrer un tel chantier après s'être procuré les façades et après réception du gros électroménager. ■



**1** Sortez l'électroménager des meubles puis déposez les portes d'origine afin de nettoyer et repeindre les structures. Pensez à numéroté les portes sur le chant par exemple.

**2** Lessivez les murs avant d'y appliquer une première couche de peinture. Selon l'état du support, passez une sous-couche spéciale ou une peinture pour fonds tachés.

**3** Déposez les meubles inutiles. S'ils sont collés, faites levier avec un burin plat ou une pince à décoffrer.

37

BRICOTHÈMES N° 24 | MARS 2016



ASTUCE

## Garder les espaces

Si vous ne disposez pas de croisillons pour maintenir un espacement régulier et suffisamment large entre les carreaux pour le joint, utilisez de la ficelle ou de la cordelette au diamètre adéquat.



**4** Pour déposer les carreaux de couleur, attaquez-les au burin à partir du centre et progressez vers les bords. Vous compenserez les décalages avec du mortier-colle.



**5** Mouillez le support puis encollez le dos des carreaux avec une spatule à dents. Leur format réduit n'exige pas un double encollage, ce qui simplifie la pose.



**6** Laissez sécher 24 h avant de retirer les croisillons, remplissez les interstices au mortier à joint avec une raclette en caoutchouc. Essuyez le surplus à l'éponge.



**7** Puisque les nouvelles portes seront fermées grâce aux charnières à ressort, déposez les aimants à l'intérieur des meubles.



**8** Avec un abrasif à grain moyen (120), puis fin (180), poncez les chants aux emplacements des charnières. Mastiquez les trous des vis et poncez.



**9** Pour repeindre les meubles, utilisez un rouleau laqueur en mousse. Son petit diamètre le rend très maniable.



**10** Retaillez le nouveau plan de travail aux cotes de l'ancien à la scie circulaire en la guidant le long d'un tasseau bridé aux extrémités.



**11** Sur le plan d'origine, repérez l'emplacement de l'évier : ici, non par rapport à la fenêtre mais en tenant compte des cotes.





## Prête à visser

PRODUIT

Lors du montage d'une cuisine, le nombre de vis à utiliser justifie de se servir d'une viseuse. La « PSR Select » de Bosch est équipée d'une batterie Lithium-ion de 3,6 V, suffisante pour assembler caissons et plan de travail. De plus, elle est équipée d'un barillet qui permet de changer rapidement d'embout et d'un indicateur Led. Compact et légère, elle se faufile partout.



12



13



14



15



16



17



18



19

**12** Reportez les cotes sur le nouveau plan, à l'aide du gabarit ou du bac calé contre une équerre. Déduisez la largeur du bord pour tracer la future découpe.

**13** Percez un trou Ø 10 mm dans les angles de la découpe afin d'introduire la lame de la scie. Guidez-la le long du tracé.

**14** Repérez l'emplacement du mitigeur dans l'axe de la découpe précédente. Percez le trou correspondant à la scie cloche.

**15** Après avoir poncé le plan de travail à l'abrasif fin, appliquez le vernis dans le sens de la fibre à la brosse plate et large en une couche mince et tendue.

**16** Après séchage, effectuez un léger ponçage avec du papier de verre fin avant d'appliquer une seconde couche, toujours dans le sens des fibres du bois.

**17** Démontez l'ancien plan de travail. Il est ici vissé dans les traverses des meubles bas, ou dans leurs côtés sur tasseaux ou équerres de chaise.

**18** Pour l'évier, pensez à dévisser le siphon et les flexibles d'alimentation du mitigeur (après avoir fermé les robinets d'arrêt).

**19** Assorti au plan de travail, le dessus du meuble est lui aussi à retirer. Pour cela, coupez au cutter le joint de mastic-silicone des chants arrière et latéral.



INFO PLUS

## Des poignées alignées

Les poignées de porte et tiroir sont souvent fournies avec un gabarit en papier. Mais il n'offre pas une grande précision. Si l'on doit équiper plusieurs panneaux, un guide vendu dans le commerce est le bienvenu. On peut le fabriquer à partir de chutes de contreplaqué ou d'aggloméré coupées d'équerre. Utilisez-le avant de poser les façades, afin de travailler à plat. En cas de poignées décentrées, repérez bien le sens d'ouverture des portes.



**20** À l'aide du cutter, retirez le joint inférieur du carrelage, s'il est endommagé ou si l'ancien et le nouveau plan de travail n'ont pas la même épaisseur.



**21** Posez le nouveau plan et préparez l'évier avec ses raccords. Si le joint spécial à coller sur le pourtour du bac n'est pas fourni, déposez un petit cordon de mastic-silicone.



**22** Un évier est conçu pour être fixé par des pattes spéciales (fournies). Plus ou moins pratique selon les modèles, le vissage s'effectue ici après avoir posé le plateau.



**23** Protégez les surfaces de part et d'autre du futur joint avec de l'adhésif de masquage. Déposez le cordon de mastic, lissez à l'eau et au doigt, puis ôtez le ruban.



**24** Les charnières des portes montées à l'intérieur des meubles, alignez le gabarit fait maison avec le chant avant des côtés. Bridesz-le avec un serre-joint.



**25** Marquez l'emplacement des chevilles destinées aux platines de fixation des charnières. Elles éviteront le dérapage du foret. Un poinçon est utile.



**26** Une butée de profondeur est indispensable pour éviter de traverser les côtés du meuble lors du perçage. Si besoin, fabriquez-en une dans un gros tourillon.





INFO PLUS

## Des gabarits pour les charnières

La hauteur d'installation des charnières varie selon les dimensions des portes. Par conséquent, seul un schéma est fourni sur l'emballage. Mieux vaut réaliser ses propres guides à partir de chutes. L'un servira au dos de la porte, l'autre à l'intérieur du meuble. Pour l'emplacement de la fixation, prévoyez au moins 8 cm à partir du centre de la charnière jusqu'au chant supérieur (ou inférieur) de la porte.



27



28



29

**27** Présentez les platines dans le bon sens (flèche vers la porte). Les chevilles des platines s'enfoncent à petits coups de tournevis. Vissez doucement.

**28** Encastrées au dos des portes, les charnières sont emboîtées sur leur platine de fixation. Jouez sur les vis de réglage pour aligner les portes.

**29** Le réfrigérateur prend place sur un petit socle à la hauteur des plinthes. Pratiquez une encoche sur la tablette pour contourner la prise murale.



30



31

**30** Le lave-vaisselle est ici équipé d'une plinthe amovible. Elle est retenue par des bandes de Velcro, agrafées sur des tasseaux vissés contre les structures voisines.

**31** Vissez un éclairage au dos d'un tasseau assorti au plan. Coupez celui-ci d'onglet et assemblez-le sur chant avec deux retours sous les meubles hauts.



32



33



34

**32** Percez des avant-trous sur la longueur du bandeau. Alignez-le avec le chant avant du dessous du meuble. Bridez-le avec deux serre-joints, puis vissez.

**33 & 34** Encollez les extrémités des retours latéraux et maintenez-les provisoirement avec du ruban adhésif pour qu'ils se plaquent parfaitement contre le grand tasseau, pendant que vous les vissez sous le meuble.

Convivial, l'îlot trouve le plus souvent sa place dans une cuisine ouverte sur la pièce à vivre. Réalisé à partir de caissons de série habillés de bois exotique, il se transforme en meuble design.

Texte **Bruno Guillou**  
Photos **Lars Dalsgaard**



# Un meuble central design réalisé avec des caissons

EN PRATIQUE



TEMPS : 2 jours  
NIVEAU : ●●●○



COÛT : 1 800 €



ÉQUIPEMENT : mètre, marteau, serre-joints, équerre de menuisier, niveau à bulle, ciseaux de menuisier, clé plate, pistolet à cartouche, scies sauteuse et circulaire, lamelleuse, ponceuse vibrante et à bande, perceuse, visseuse

TÉLÉCHARGEZ  
L'INTÉGRALITÉ DES PLANS  
DE CETTE RÉALISATION  
[systemed.fr/plan2442](http://systemed.fr/plan2442)

Pour équiper sa cuisine d'un îlot central, il faut disposer d'assez d'espace. Avec 1,20 m de longueur minimum, ce type d'équipement convient surtout aux « grandes » cuisines (15 m<sup>2</sup> environ). Il faut compter au moins 80 cm, voire 120 cm de passage sur toute sa périphérie afin de circuler facilement.

### Des contraintes techniques

Toute cuisine comporte trois pôles : une zone « froide » (stockage des aliments), une zone de préparation-lavage et une zone de cuisson. Pour une utilisation simple et efficace, ces pôles doivent idéalement s'agencer de façon à former un « triangle » d'activité. Par exemple, l'implantation d'un îlot central ne doit pas contraindre à contourner continuellement le meuble pour accéder à l'un ou l'autre pôle d'activité. Bien organisé, un îlot peut associer plan de travail, plaque de cuisson, évier et rangements, voire table pour les repas. Et chaque option a ses contraintes. Un plan de cuisson intégré nécessite une alimentation électrique venant du sol. Un point d'eau exige de tirer les tuyaux d'alimentation et d'évacuation l'eau. Plus contraignant en termes de travaux, ce type de choix est à privilégier dans le neuf ou lors d'une rénovation conséquente.

### Choisir une essence adaptée

L'îlot est conçu à partir de trois caissons de deux largeurs différentes. Ils sont dissimulés par un habillage en bois exotique (nyatoh) et un dos en mélaminé. Le plan de travail (nyatoh) est en deux parties : un plateau rectangulaire et un élément courbe. Les surfaces en bois sont protégées avec une huile appliquée tous les six mois. ■



**1** Mesurez, tracez et découpez un panneau en forme de demi-lune (épaisseur et longueur identiques au plateau). Bidez-le avec des serre-joints et progressez lentement.

**2** La pièce maintenue dans l'étau de l'établi, poncez les chants à l'aide d'une ponceuse à bande équipée d'un abrasif à grain fin (n° 140 ou 160).

**3** Positionnez les plateaux chant contre chant, en laissant un espace de manière à pouvoir mesurer et tracer (équerre de menuisier) la place des chevilles plates. Utilisez une lamelleuse pour réaliser les entailles dans le chant du panneau.

**4** Pour renforcer l'assemblage en ligne des deux panneaux, tracez l'emplacement de 4 raccords (décalés par rapport aux chevilles plates). Creusez leurs logements avec une fraise d'encastrement (Ø 35 mm).



TOUR DE MAIN

## Usinage sur mesure

Pour encastrer les ferrures de raccord, réalisez deux traits de coupe parallèles à la scie sauteuse. Creusez la saignée au ciseau à bois. Vous pouvez également utiliser une défonceuse.



**5** Protégez les faces visibles (ruban de masquage), encollez les entailles, insérez les lamelles, puis encollez.



**6** Placez les ferrures, puis serrez (clé plate) jusqu'à obtenir un assemblage impeccable. Éliminez l'excédent de colle.



**7** Retournez le plan de travail assemblé et retirez le ruban adhésif. Poncez légèrement avec une ponceuse vibrante munie d'un abrasif très fin (grain 180), afin d'égaliser la surface.



**8 & 9** Réalisez un cadre d'assise en mélaminé (hauteur 15 cm) en prévoyant le passage du câble pour la table de cuisson. Positionnez-le au sol à l'aide d'une équerre et d'un niveau à bulle, puis vissez-le avec des charnières en acier fixées sur les montants intermédiaires (M). Découpez et vissez les tasseaux supports de caissons (25 x 40 mm) à l'intérieur des traverses.



**10** Placez les caissons sur le socle et maintenez-les alignés à l'aide de serre-joints. Assemblez-les par vissage sur les côtés puis vissez les fonds des caissons sur les tasseaux supports.



**11** Pour masquer le dos des trois caissons, découpez à dimension un panneau de mélaminé blanc (ép. 14 mm). Vissez-le à la fois dans le socle et en haut, à l'intérieur des caissons, avec des équerres.





TOUR DE MAIN

### La plaque de cuisson

Avant d'installer les tiroirs, tracez les dimensions d'encastrement de la plaque de cuisson. Recouvrez le trait de coupe avec de l'adhésif (pour éviter les éclats lors de la découpe). Faites un trou dans un angle (de préférence avec une mèche à bois plate) pour permettre le passage de la lame de la scie sauteuse.



12



13



14



15



16



17



18

**12** Sur le panneau d'habillage, tracez une ligne de coupe en suivant le haut du caisson. Découpez à la scie circulaire.

**13** Chaque joue dépasse de 3 mm en hauteur et d'environ 10 cm à l'arrière du meuble (pour les étagères).

**14** Déposez un cordon de colle sur les chants. Positionnez le plan de travail, puis vissez-le aux caissons.

**15** Assemblez et installez les tiroirs puis vissez l'ensemble des glissières sur les côtés de chacun des caissons. Percez les façades pour y visser les poignées.

**16** Après avoir découpé à la scie sauteuse la longueur de plinthe nécessaire pour dissimuler le socle, encollez la sous-face au pistolet puis maintenez fermement la plinthe en appui sur son support.

**17** Réalisez un coffrage (trois planches assemblées en U) pour dissimuler l'alimentation électrique. Vissez au dos du meuble deux cales supports de même hauteur que le coffrage.

**18** Découpez deux tablettes : l'une est posée sur le socle et les cales, l'autre est installée à mi-hauteur du meuble, maintenue par des taquets à douille (deux de chaque côté).

DOSSIER



# Fabriquer un comptoir multifonction en bois

À la fois séparation et transition parfaite entre la cuisine et le salon, ce comptoir remplace la cloison d'origine. Assemblé par lamelles, ce meuble sert à la fois de plan de travail, de coin repas et de rangement. Une réalisation très pratique !

Texte et photos **Benoit Hamot**

EN PRATIQUE

TEMPS : 1 week-end  
NIVEAU : ●●●○

COÛT : 120 €



ÉQUIPEMENT : marteau, serre-joints, pistolet pour cartouches de colle, scies circulaire, à onglet et sauteuse, fraiseuse à lamelles, défonceuse ou affleureuse avec fraise droite à pilote, perceuse-visseuse

TÉLÉCHARGEZ  
L'INTÉGRALITÉ DES PLANS  
DE CETTE RÉALISATION  
[systemed.fr/plan2446](http://systemed.fr/plan2446)

Pour gagner espace et luminosité, la cloison séparant cuisine et salon a été abattue, laissant place à un comptoir en bois qui accueille deux étagères de rangement. Sa réalisation structure le volume et permet de conserver les revêtements d'origine en bon état mais de nature différente (carrelage et moquette). Outre sa capacité de rangement, le comptoir (recoupé ici à 2094 x 500 mm) offre un plan de travail qui se prolonge en un coin repas.

Il est réalisé avec un panneau stratifié de 30 mm d'épaisseur, matériau le moins cher et le plus résistant pour une cuisine (il ne craint ni les taches, ni la chaleur des plats).

### Un assemblage renforcé

Recoupés à la scie circulaire, les deux chants du plan de travail sont recouverts par des alèses en iroko, un bois exotique dense et résistant à l'eau. Sciées en onglet, elles sont collées puis affleurées. La longue chute du plan de travail recoupé est utilisée comme renfort vissé par en dessous et alésée.

En doublant ainsi l'épaisseur du plan de travail, il permet de rigidifier un porte-à-faux de 50 cm. Le dos, le côté et les étagères sont renforcés par des tasseaux qui ajoutent de la résistance aux panneaux en mélaminé.

L'assemblage à lamelle des éléments en mélaminé et des tasseaux en chêne est réalisé à l'aide d'une fraiseuse spéciale pour créer des mortaises. Une plinthe en mélaminé collée à la base du comptoir, protège des frottements et des coups de pied.

Côté finition, le stratifié et le mélaminé blanc contrastent avec le bois et le brun foncé de la plinthe. Alèses et tasseaux sont protégés par un vernis polyuréthane, adapté à l'ambiance de la cuisine. ■



**1** Tracez et découpez les alèses en iroko selon la longueur des chants à recouvrir sur le plan de travail et le raidisseur. Utilisez une scie à onglet.

**2** Encollez les alèses avec une colle polyuréthane ou toute autre colle compatible avec les bois exotiques gras et résistant à l'eau (Bernier, V33, Bostik).



**3** Centrez les alèses sur les chants et fixez-les avec des pointes sans tête de 15 mm pour empêcher les alèses de glisser au serrage.



**4** Pressez les alèses deux à deux sur des chants parallèles, puis les deux autres alèses perpendiculaires. Les coupes d'onglet doivent être parfaites aux angles.

47

BRICOTHÈMES N° 24 | MARS 2016



ASTUCE

## Une coupe nette

Si vous devez réaliser une découpe à la scie sauteuse (pour contourner une plinthe par exemple), retournez la scie afin que les dents de la lame agissent dans une direction qui évite les éclats, surtout lorsqu'il s'agit de travailler du mélaminé, matériau dont la surface est particulièrement dure et cassante.



**5 & 6** Placez une fraise droite avec pilote sur la pince de la défonceuse ou de l'affleureuse. Poussez la machine sur le chant à affleurer pour asérer le débord de l'alèse.



**7** Pour encadrer les panneaux avec des tasseaux, utilisez une fraiseuse à lamelles. Mais avant, tracez des repères de centrage.



**8** Bridez les panneaux posés à plat les uns sur les autres, puis fraisez les entailles à l'aide de la fraiseuse à lamelles. Faites de même pour les tasseaux.



**9** Après avoir entaillé le chant arrière de l'étagère posée à plat sur le dos, mortaisez-le avec la machine en verticale. L'étagère sert de règle grâce à ses repères.



**10** Encollez les entailles (colle vinylique), placez les lamelles et assemblez dos et étagères. Elles sont renforcées par un tasseau en chêne collé sur le chant visible.

**11 & 12** Positionnez le côté pour tracer la découpe permettant le passage du renfort destiné à soutenir le plan de travail. Utilisez une scie sauteuse pour créer la réservation nécessaire avant de procéder à l'assemblage définitif.



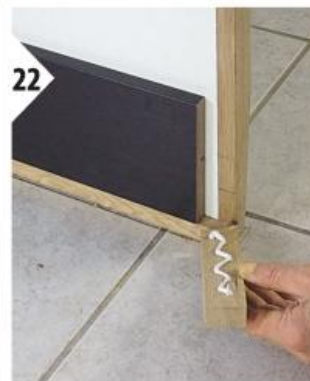
**13** Assemblez le renfort et le dos (chant contre face) avec une colle polyuréthane ou un mastic composite. Fixez ensuite le côté contre les étagères et le dos.



## Affleurer le bois

Certaines défonceuses sont fournies avec des bases interchangeables. La base défonceuse comporte un dispositif de plongée de la fraise. Avec l'affleureuse, la position de la fraise reste fixe et l'appareil est plus maniable.

INFO PLUS



**14** Sur le mur, mesurez la hauteur des étagères et du plan de travail. Fixez par vis (5 x 70 mm) et chevilles des tasseaux destinés à les soutenir.

**15** Retournez le caisson et vissez des tasseaux (19 x 50 mm) à la base, pour protéger le meuble de l'humidité.

**16** Mettez le meuble en place sur le sol, les étagères reposant sur des tasseaux de soutien fixés au mur. Tracez au sol l'emplacement définitif du comptoir.

**17 & 18** Appliquez un cordon de mastic-silicone sur le tracé précédent et posez le meuble. L'emploi de ce type de mastic évite de percer le sol pour y placer des chevilles et empêche tout mouvement du comptoir. Le tasseau en chêne est fixé au pied.

**19 & 20** Percez la pièce de renfort du plan de travail à intervalles réguliers avec une mèche de Ø 5 mm, après avoir placé une cale martyr pour éviter les éclats en sortie de mèche. Puis, posez et fixez le plan de travail par en dessous (vis de 4 x 55 mm).

**21 & 22** Pour protéger le dos et le côté du plan de travail, vous pouvez placer une plinthe en mélaminé. Découpez-la à dimensions et collez un bout de tasseau de 19 x 50 mm pour parfaire la finition et masquer le chant de la plinthe.

Transformer un tiroir à casseroles en meuble sous évier nécessite le montage de charnières invisibles. Du repérage au vissage, la précision s'impose...

Texte et photos **Hervé Lhuissier**  
Remerciements aux sociétés  
**AEG** et **Wolfcraft**



# Équiper une porte de placard de charnières invisibles

EN PRATIQUE

TEMPS : 2 à 3 heures  
NIVEAU : ● ● ○ ○COÛT : 30 € environ (2 charnières  
et 2 tasseaux en chêne par porte)ÉQUIPEMENT : équerre à talon, poinçon,  
marteau, tournevis, serre-joints,  
perceuse filaire et support de perçage  
vertical (ou défonceuse), fraise à  
encastrer Ø 35 mm, perceuse sans fil...

Installé en hauteur dans un meuble à tiroirs, le lave-vaisselle encastrable laisse disponible cette façade peut être initialement destinée à un grand tiroir de type casseroles. Inutilisée, la façade est récupérée pour fermer le meuble sous-évier. En revanche, elle doit être adaptée en ajoutant en partie basse un bandeau en chêne (assorti aux cadres du meuble ainsi que des charnières.

### Une solution idéale pour les petites surfaces

Les charnières invisibles (appelées aussi à ressort) présentent un angle d'ouverture de 90, 110, voire 165° comme ici, pratique pour libérer de la place et faciliter les déplacements dans une cuisine souffrant d'un faible recul. Elles disposent d'un boîtier cylindrique (Ø 26 ou 35 mm), à encastrer dans un fraisage réalisé au diamètre correspondant.

Exécuté au dos de la façade et dans presque toute son épaisseur, le fraisage arrive à quelques millimètres de la face visible. La profondeur de coupe doit donc être parfaitement maîtrisée.

### Fraisage : attention aux alignement

La perpendicularité des fraisages et leur alignement sur un même panneau doivent eux aussi être irréprochables. Faute de quoi, leurs pivots se retrouvent désaxés. Pour réaliser les fraisages, le mieux est de prendre appui sur une grande équerre et un profilé ou tasseau bridé par des serre-joints. Ce système garantit un alignement parfait, notamment celui du support de perçage vertical.



**1** Tracez les axes horizontaux à l'aide d'une équerre, perpendiculairement au chant latéral, ici à 85 mm des chants haut et bas de la porte.



**2** Tracez ensuite les repères latéraux : à 5 mm du chant intérieur de la porte. Vérifiez leur adéquation en présentant une charnière.



**3** Déterminez le centre du fraisage à réaliser, sur l'axe horizontal tracé au départ. Marquez ce centre au poinçon ou avec la fraise.



ASTUCE

## Utiliser les chutes

Lorsque le fraisage se trouve près du chant, il faut absolument éviter que le support de perçage repose en porte-à-faux : pour cela, ajoutez une chute de même épaisseur par-dessous et bridez le tout.



**4** Réglez correctement la butée de profondeur du guide de perçage. Si besoin, faites un essai dans une chute de même épaisseur.

**5** Le fraisage terminé, bridez un tasseau le long d'une équerre pour guider le support de perçage. Réalisez le second fraisage.

**6** Pour rester parallèle au chant de la porte lors du vissage, bridez l'équerre par-derrière afin de marquer les emplacements des vis.

**7** Utilisez à nouveau un guide (le tasseau ou une grande équerre). Pour un alignement parfait des charnières.

**8** Avant de visser le tasseau, percez des avant-trous ( $\varnothing 4,5$  mm). Fraisez-les pour y noyer les têtes des vis ( $\varnothing 4,5 \times 45$  mm).

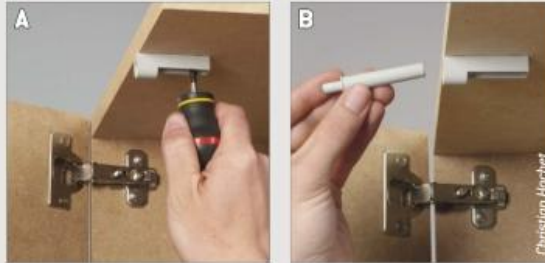




ASTUCE

## Fermeture douce

Pour en finir avec les portes qui se referme en claquant il suffit d'installer un amortisseur. Ce petit accessoire placé contre la face intérieure du panneau supérieur du meuble permet à la porte de se refermer lentement et sans bruit.



**A.** Vissez le corps du dispositif (vis à bois de petite taille). Inutile de trop serrer au risque de faire éclater le plastique.

**B.** Glissez le piston dans son logement. Il permet de ralentir la porte sans l'empêcher de se fermer complètement.



**9 & 10** Pour repérer les emplacements des charnières côté meuble, posez la porte sur des cales. Vérifiez le jeu de fonctionnement puis tracez les axes des platines (ici au-delà du montant).

**11** Dégagez la porte. L'équerre en appui contre le montant, prolongez les axes horizontaux des platines de fixation des charnières.

**12** Des entretoises sont ici indispensables pour compenser une différence d'épaisseur. Utilisez une chute de tasseau et feuillurez-les.

**13** Percez deux avant-trous ( $\varnothing 4,5$  mm) dans chaque entretoise. Centrez la platine de fixation par rapport aux vis et vissez le tout.

**14 & 15** Présentez la porte, emboîtez les charnières sur leurs platines de fixation. Serrez la vis de retenue sans la bloquer. Jouez sur les vis de réglage avant-arrière pour aligner les chants de la porte avec les montants.

Avec sa planche à découper qui préserve le tranchant des couteaux, un billot facilite la préparation des viandes et des légumes, dans la cuisine comme au jardin. Sa réalisation exige une bonne maîtrise du travail du bois.

Texte et photos **Benoit Hamot**



## Un billot en cèdre pratique et authentique



TEMPS: 3 jours  
NIVEAU: ●●●○



COÛT: 200 €  
(dont 57 € planche à découper)



ÉQUIPEMENT: serre-joints, maillet, équerre, réglé, bédane, scie à dos (ou scie japonaise), trusquin, combinée à bois ou ciseau, scie à onglet, fraiseuse à lamelles, perceuse-visseuse, défonceuse

TÉLÉCHARGEZ  
L'INTÉGRALITÉ DES PLANS  
DE CETTE RÉALISATION  
[systemed.fr/plan2454](http://systemed.fr/plan2454)

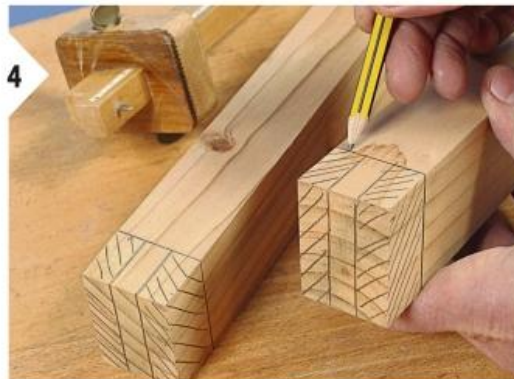
Les billots traditionnels comportent un dessus très épais en bois de bout (fibres orientées verticalement), destiné à recevoir des coups de trançoir. Cette partie, appelée la planche, est régulièrement raclée pour éliminer les résidus de viande, et finit par se creuser jusqu'à avoir une forme galbée irrégulière.

Aujourd'hui, les professionnels utilisent de préférence des planches en polyéthylène haute densité (PEHD). Car cette matière n'abîme pas le tranchant des outils. Les meubles de métier sont construits pour résister à un usage intensif. Ce billot, qui ne fait pas exception, est constitué de montants et traverses de section 50 x 50 ou 50 x 36 mm, assemblés à tenons et mortaises.

### Un assemblage de précision

Pour le montage, on creuse les mortaises avant de découper les tenons, car la section des outils de creusage est fixe, alors que l'épaisseur des tenons peut être modulée. En raison des nombreux assemblages, il est avantageux de travailler avec une mortaiseuse à bédane carré est l'outil idéal.

Pour réaliser les tenons, une scie à dos suffit à découper les côtés et les arasements. Les côtés sont également découpés à la toupie ou à la scie circulaire, et les arasements à la scie à onglet. Mais il existe une solution toute aussi performante qui consiste à utiliser une fraiseuse Domino (Festool) qui permet de remplacer les assemblages à tenons et mortaises par des pièces de bois rapportées (voir encadré page 56). Pour le tiroir, il est possible d'utiliser un outil comparable (comme ici) : une fraiseuse à lamelles. ■



**1** Sur les pièces de bois, de section 50 x 50 mm, tracez l'emplacement des assemblages à l'aide d'une équerre. Pour ne pas vous tromper, tracez les pièces symétriques en même temps (par exemple, les traverses du piétement).

**2** À l'aide d'un trusquin, tracez la largeur des mortaises et l'épaisseur des tenons correspondants.

**3** Il est conseillé de hachurer les parties à enlever sur le tracé des mortaises, car la multiplication des traits (notamment sur les longerons bas) peut vous induire en erreur.

**4** Le tracé des tenons au trusquin se prolonge également sur le bois de bout. Là aussi, hachurez les parties à enlever.



INFO PLUS

## Des assemblages simplifiés

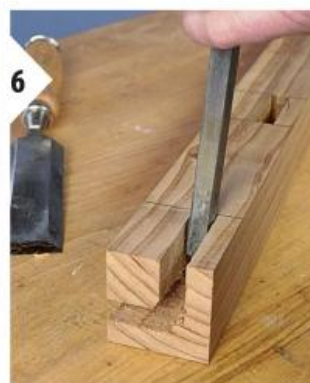
Si vous souhaitez réaliser ce billot sans avoir à faire d'assemblages à tenons et mortaises vous pouvez utiliser soit des lamelles soit des dominos. Ces derniers offrent une résistance mécanique équivalente aux assemblages traditionnels. En revanche ils nécessitent une machine spécifique de chez Festool.



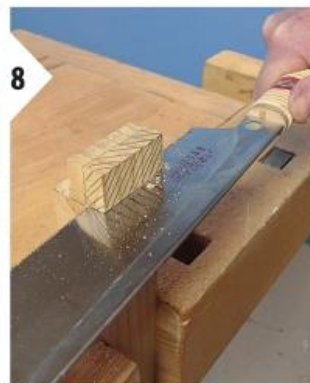
**5** Pour creuser les mortaises à la main, utilisez un bédane de la largeur de la mortaise (12 mm) pour trancher les fibres et un ciseau assez large (40 mm) pour aplanir les côtés (dans le sens des fibres).



**6** Les mortaises se rejoignent par leurs fonds (extrémité supérieure des montants) et doivent être plus profondes de 5 mm environ que les tenons. Si vous travaillez régulièrement le bois, utilisez une mortaiseuse à bédane carré pour gagner du temps.



**7 & 8** Réaliser des tenons à la main est simple, à condition d'utiliser une scie à dos de qualité. Coupez les côtés, puis réalisez les arasements (ou inversement). Avec une scie japonaise (Dozuki), la coupe se fait en tirant vers soi.



**9** Si vous disposez d'une toupie, vous pouvez monter une petite lame de scie circulaire pour usiner les côtés des tenons.



**10** Les arasements se font à la scie à onglet après avoir réglé la profondeur de coupe. Vous pouvez aussi utiliser une scie à ruban ou une scie circulaire sur table pour réaliser les tenons en deux passes.



**11** Essayez fréquemment les assemblages. Rectifiez éventuellement les côtés et tranchez un léger chanfrein en bout de tenon.



Christian Hochet

- A.** Réglez les guides qui se situent autour de la fraise en fonction de la taille de la pièce de bois à façonner. Puis réalisez la première mortaise.
- B.** Faites de même avec l'autre pièce de bois en réglant à nouveau les guides. Les deux mortaises seront ainsi parfaitement alignées.
- C.** Placez une goutte de colle dans chaque trou. Attention à ne pas l'étaler en trop grande quantité, de façon à ce qu'elle ne déborde pas.
- D.** Mettez une goutte de colle à bois dans chacun des trous, puis placez les faux-tenons en vous aidant d'un maillet afin de bien les enfoncer.



**12** Huit lames composent l'étagère du bas. Avant montage (façon caillebotis), poncez-les (côtés et arêtes) avec une cale munie d'un papier de verre de grain fort (80), puis moyen à fin (120 à 180).

**13** Encollez les mortaises des longerons bas avec une colle vinylique à prise lente. Utilisez une brosse ronde. Il n'est pas nécessaire d'encoller le fond des mortaises.



**14** Bridez l'ensemble à l'aide de 4 serre-joints. Placez-les aux extrémités du cadre : 2 dans le sens des longerons et 2 dans le sens des traverses. Vérifiez l'équerrage de l'ensemble.

**15** Préparez ensuite le cadre supérieur, destiné à recevoir la planche à découper en PEHD. Encollez les tenons et les mortaises débouchantes du cadre, avant de les serrer à l'aide de quatre serre-joints.



**16** Sur les côtés, les montants comportent 3 mortaises alignées (dont une débouchante). La traverse intermédiaire, qui sert de support au tiroir, comprend un enfourchement.

**17 & 18** Après montage des côtés, présentez les longerons intermédiaires dans leurs mortaises pour tracer la recoupe à effectuer sur les traverses intermédiaires (scie à dos).



INFO PLUS

## Intégrer la planche à découper

La planche à découper s'insère dans une feuillure, réalisée à l'aide d'un gabarit formé d'un panneau fixé sur un cadre. Ses dimensions tiennent compte de la différence entre le rayon de la semelle de la défonceuse et celui de la fraise de Ø 24 mm. Cette différence est ajoutée aux dimensions de la planche à découper pour obtenir les dimensions intérieures du gabarit.

**19** Pour réaliser une feuillure impeccable à la défonceuse, préparez un gabarit qui servira de guide à la machine.

**20** Centrez le cadre du billot dans le gabarit, puis maintenez-le en place (vissage par en dessous à travers le panneau).

**21** Réglez la profondeur de coupe de la défonceuse, afin que la feuillure laisse ressortir la planche à découper d'environ 5 mm.

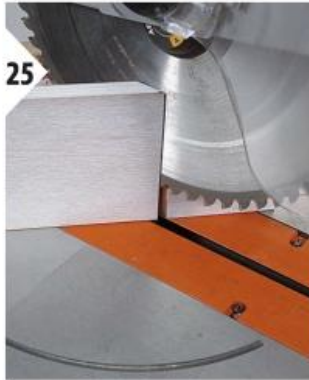
**22** Présentez le dos (panneau de contreplaqué de 19 mm d'ép.) et les longerons arrière pour tracer les repères d'usinage des chevilles plates ou tourillons.

**23** Entaillez ou percez les pièces à assembler avec, ici, une fraiseuse à lamelles. La pièce étant bridée sur l'établi, la machine vient en appui. Utilisez des chevilles plates standard (n° 20).

**24** Encollez, mettez en place les chevilles (dominos ou tourillons) dans les entailles, puis serrez les longerons de part et d'autre du panneau.

**25 & 26** Découpez les côtés, dos et façade de tiroir à 45° (scie à onglet), puis rainurez-les selon l'épaisseur du fond de tiroir.

**27** Placez une cale d'épaisseur sur la butée frontale de la fraiseuse à lamelles et inclinez-la à 45° pour entailler les coupes d'onglet.





TOUR DE MAIN

## Essence et finition

- > Le bois raboté peut s'acheter en scierie ou sur Internet ([www.dejeuneraujardin.com](http://www.dejeuneraujardin.com), [www.laboutiquedubois.com](http://www.laboutiquedubois.com), etc.). Si vous disposez d'un équipement adéquat pour le déligner et le raboter vous-même, vous réaliserez de substantielles économies, qui peuvent être investies dans le choix d'un bois de qualité. Le modèle réalisé ici est en cèdre, mais presque toutes les essences de densité moyenne ou forte conviennent.
- > Pour la finition, mieux vaut choisir une huile dure : elle ne risque pas de s'écailler et s'entretient facilement en appliquant une couche fine lorsque la surface devient terne.



**28** Bridez les pièces sur l'établi, tracez des repères de centrage et entaillez après avoir positionné la machine à 45°.

**29** Encollez, placez les lamelles n° 20 dans les entailles, insérez le fond en aggloméré mélaminé de 8 mm, serrez le tiroir à l'aide de serre-joints. Centrez et vissez une poignée coquille sur la façade.

**30** L'encollage et le serrage se font de préférence sur l'établi, meuble retourné de manière à travailler à plat et à bonne hauteur pour vérifier les équerrages. Placez un serre-joint dans l'axe de chaque élément à assembler. Laissez sous presse le temps du séchage.

**31** Percez des avant-trous dans la feuillure du cadre supérieur. Vissez-le sur son piétement avec des vis à bois (Ø 5 x 60 mm).

**32** Mettez en place le tiroir avant de coller des coulisseaux latéraux sur les traverses intermédiaires. Placez des cales fines entre les côtés de tiroir et le coulisseau de manière à maintenir un jeu de fonctionnement.

DOSSIER



# Plan de travail et crédence carrelés grand format

➤ Résistant, facile à poser et à entretenir, le grès cérame grand format n'habille plus seulement les sols. Il s'invite en cuisine pour moderniser plan de travail et crédence.

Texte **Claudie Petitjean** – Photos **Sophie Marty**



TEMPS : 2 jours  
NIVEAU : ●●●○



COÛT : environ 150 € le carrelage



ÉQUIPEMENT : niveau à bulle, équerre, carrelotte, auge, truelle, peigne inox à denture carrée (10 x 10 mm), spatule large, maillet et raclette en caoutchouc, cisaille à profilés ou scie à métaux, meuleuse Ø 125 mm, disque diamanté, gants et lunettes de protection, casque antibruit...

**Q**uartz, résine, verre trempé, inox brossé, bois massif, béton ciré... Les matériaux pour fabriquer ou habiller un plan de travail ne manquent pas. En cuisine, le carrelage a tous les avantages pour être choisi : bien posé, il résiste aux chocs, aux températures élevées, aux détergents et à l'humidité. De nouveaux formats et couleurs permettent une meilleure harmonie avec le mobilier, l'électroménager, voire le carrelage du sol.

### Moins de surface jointoyée

Les carreaux grands formats (50 x 50 cm) en grès cérame retenus ici permettent de limiter le nombre de joints, qui se fissurent souvent avec le temps et favorisent les infiltrations d'eau. La palette décorative proposée par les fabricants et distributeurs spécialisés est large et s'adapte à tous les décors. Découpés à dimension, les carreaux sont encollés sur le plan de travail, réalisé à l'aide de panneaux d'aggloméré hydrofuge de 40 mm d'épaisseur. Il existe bien sûr d'autres options pour disposer d'un support apte à être carrelé.

### Une alternative économique

Une autre solution consiste à choisir un plan de travail « tout fait », moins sophistiqué que le quartz, la résine ou l'inox, mais bien plus économique : il existe des panneaux à base de fibres de bois (28 ou 38 mm d'ép.) revêtus d'une ou plusieurs feuilles de papier décoratif (stratifié), d'un fin placage de bois ou de métal.

Pour un résultat sur mesure à moindres frais, on peut le débiter à la scie circulaire et exécuter la découpe d'encastrement de l'évier à la scie sauteuse. ■



**1** Positionnez le premier carreau et tracez le contour de l'évier sur ses deux faces. Tracez le repère de départ du carreau sur le tasseau-support.



**2 & 3** Utilisez des protections (lunettes, casque antibruit et gants) pour découper le carreau avec une meuleuse équipée d'un disque diamanté (Ø 125 mm). Rectifiez l'angle intérieur.



**4** Renouvelez les opérations précédentes sur le deuxième carreau à découper en L afin de créer la réservation nécessaire à l'évier. Relevez les cotes de l'espace restant à carrelé le long du mur, puis reportez-les sur une chute ou un carreau entier.

# DOSSIER



TOUR DE MAIN

## Finition parfaite

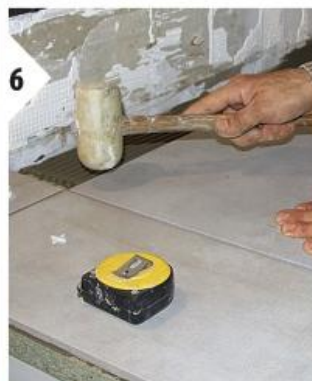
> Facile à poser, esthétique, le profilé plastique ou aluminium anodisé assure une finition impeccable des arêtes. Ni clou ni vis, c'est le mortier-colle qui fait la liaison.



**5** Préparez du mortier-colle. Étalez-le sur le support avec un peigne en inox à denture carrée (10 x 10). Encollez l'envers du carreau en L à la spatule large et mettez-le en place. Encollez le reste du plateau.



**6** Posez les carreaux suivants (sous-face encollée) en laissant 2 mm pour les joints (utilisez des croisillons). Tapotez la surface au maillet en caoutchouc. Retirez le surplus de mortier à l'éponge.



**7** Le plan de travail fini, découpez une baguette de finition 1/4 rond en PVC et pressez-la sur le chant encollé du plateau.



**8** Appliquez à la spatule une couche de mortier-colle sur la baguette et le chant, et posez les carreaux à dimension et encollés.



**9** Carrez le chant avant et l'autre chant latéral. Un tasseau fixé provisoirement en sous-face du plateau, soutient l'ensemble pendant le séchage.

**10** Procédez à un double encollage au mortier-colle avec un peigne en inox (mur) et une spatule large (carreaux). Vérifiez l'alignement au niveau à bulle.



**11 & 12** La pose du carrelage terminée, préparez le produit de jointoiment. Appliquez-le au plateau ou à la raclette en caoutchouc sur l'ensemble. Ôtez le surplus de mortier à l'éponge dès le début de la prise.



# CÉDRAL

## Signe extérieur de réussite



« Depuis qu'on a choisi Cédral,  
on a plein d'amis... »

*Emma et Arnaud,  
propriétaires comblés*



Une maison belle et bien isolée, pour longtemps :  
grâce à Cédral, Emma et Arnaud ont amélioré  
leur qualité de vie...



### **Cédral, lame de bardage fibres-ciment**

- ▶ Sans entretien, résistant au feu, aux insectes, aux conditions climatiques (gel, UV), garantie 10 ans.
- ▶ 2 systèmes de pose : Click à emboîtement, Lap à recouvrement.
- ▶ 2 finitions : Relief (structuré) ou Smooth (lisse).
- ▶ 31 couleurs et une gamme complète d'accessoires assortis.



**INFORMATIONS  
ÉCHANTILLONS**  
[cedral@eternit.fr](mailto:cedral@eternit.fr)

[www.cedral.fr](http://www.cedral.fr)

**Eternit** 

L'aspect d'un plan de travail peut totalement changer en l'habillant de zinc. L'opération nécessite peu d'outils, mais une mise en œuvre parfaite pour un résultat garanti.

Texte **Hervé Lhuissier**  
Photos **Vincent Grémillet**  
Remerciements à  
**Alix Delclaux**, architecte d'intérieur (92)  
et à la société **Probatima Sélect** (75)



# Habiller un plan de travail avec une plaque de zinc



TEMPS : env. 2 heures / plan de travail  
NIVEAU : ●●●○



COÛT : environ 30 €/m<sup>2</sup>  
hors pose (75 €/m<sup>2</sup> posé)



ÉQUIPEMENT : mètre, grande règle, serre-joints, cutter ou pointe à tracer, cisaille à tôle, maillet en bois, maillet en caoutchouc, visseuse et foret à métaux Ø 3 mm, tréteaux...  
FOURNITURES : feuilles de zinc (ép. 0,65 mm), vis TF agglo Ø 3 x 15 mm

Omniprésent dans les cuisines professionnelles, l'inox se distingue par son extrême résistance aux chocs mécaniques et thermiques ainsi que par sa grande simplicité d'entretien. Mais c'est un matériau assez coûteux et difficile à travailler en raison de sa rigidité. Un pli à 90° parfaitement rectiligne sur une grande longueur est impossible à obtenir sans plieuse. Quant aux coupes à la cisaille, elles sont réservées aux tôles assez fines et aux petites longueurs. Sinon l'opération tourne à l'épreuve de force ! Ces contraintes n'existent pas avec des métaux comme l'aluminium ou le zinc.

Outre les chéneaux et descentes de gouttière, le zinc sert à réaliser les raccordements (solins) des souches de cheminée, fenêtres de toit et les classiques couvertures « en longues feuilles » des immeubles parisiens. Disponible aussi bien en négoce qu'en grandes surfaces de bricolage, l'épaisseur utilisée ici (0,65 mm) convient parfaitement à cette application.

### Économique et facile à vivre

Autre avantage, le zinc coûte beaucoup moins cher que l'inox et l'aluminium. Et même s'il est un peu cassant à froid, cela ne pose aucun problème dans un volume chauffé. Il se laisse volontiers mettre en forme à la main ou avec un maillet (en bois ou caoutchouc), directement sur le plateau à habiller, qui doit être au préalable séparé du meuble qu'il surmonte.

Comme l'aluminium exposé sans traitement à l'humidité, le zinc se protège spontanément par une oxydation superficielle qui ternit son aspect brillant d'origine. Mais il reste néanmoins facile à entretenir avec des détergents ordinaires. ■



**1** Repérez la ligne de coupe sur la plaque de zinc (règle et pointe à tracer ou cutter). Découpez-la avec une cisaille à tôle : soulevez l'un des bords à mesure que l'outil progresse.

**2** Assurez-vous que la plaque de zinc déborde tout autour du plan de travail de 9 à 10 cm afin de pouvoir habiller son chant de 38 mm et créer un petit rabat en sous-face.

**3** Bridez la feuille de zinc avec des serre-joints. Placez-la contre une arête en vous aidant d'une main. Avec un maillet, marquez l'angle. Rabattez la feuille de zinc avec la main, puis aplanissez-la avec le maillet.

**4** À chaque angle du plan de travail, coupez la feuille de zinc avec la cisaille. Cette découpe permet de rabattre proprement le zinc. Finalisez ensuite toutes les arêtes en vous aidant du maillet.



INFO PLUS

## L'entretien courant

Comme tous les métaux, le zinc ne supporte pas le grattoir d'une éponge ni les crèmes de nettoyage. Pour le nettoyer, il suffit d'utiliser un liquide vaisselle et de l'essuyer avec un chiffon doux en évitant que l'eau ne stagne pour ne pas le marquer. Enfin pour le protéger durablement de l'oxydation, servez-vous d'un vernis spécifique comme celui proposé par le site [uninterieur.com](http://uninterieur.com)



**5** Près des bords, la tôle a tendance à se soulever un peu : plaquez-la le long des côtés avec un maillet en caoutchouc.



**6** Retournez le plateau afin de plaquer les bords de la tôle l'un après l'autre en sous-face du panneau : maintenez le zinc d'une main et frappez de l'autre. Bloquez le rabat avec une pointe.



**7** Pour parachever le rabat, un retour de 2 cm de tôle suffit : retaillez le surplus avec la cisaille après avoir marqué les coupes.



**8** Aux coins, coupez le zinc à 45°, en veillant à vous arrêter avant le chant. Sinon l'extrémité de l'entaille risque de se voir.



**9** Coupez à son tour à 45° le second rabat. Aplissez ensuite soigneusement les tôles (rabats et chants) avoir un angle parfait.



**10** Retournez l'ensemble pour juger du résultat. Ajustez si besoin et installez le nouveau plan de travail sur les caissons bas concernés.



**11** Pour le plan de cuisson, réalisez un habillage identique à celui du plan de travail. Retournez l'ensemble et reportez la place de la table de cuisson.



**12** Retirez l'habillage en le glissant sans le déformer. Faites un trou dans un des angles pour faciliter la découpe. Puis découpez avec la cisaille.





### Une alternative plus rigide...

L'habillage d'un plan de travail se traduit souvent par la dépose du plateau d'origine afin de recouvrir les chants et sa sous-face. Si vous souhaitez éviter cette opération, il faut utiliser un matériau plus rigide que le zinc. C'est par exemple le cas de l'aluminium, disponible en plaques de 200 x 100 cm et dans des épaisseurs variables. En revanche, l'aluminium est trois fois plus cher que le zinc ! Côté mise en œuvre, la tôle d'aluminium peut être découpée avec une scie circulaire guidée. Elle peut être aussi collée à la colle néoprène, exactement comme un placage.



Lapeyre



13



14

**13** La découpe s'effectue sans difficulté à condition de soulever la chute au fur et à mesure. Veillez aussi à ne pas couper au-delà des angles, au risque de compromettre le résultat.

**14** Remettez ensuite l'habillage sur le panneau. Vérifiez que les bords des deux découpes coïncident parfaitement. Vissez le zinc par en dessous du plan de travail.



15



16

**15** La table de cuisson est remise à son emplacement d'origine. Les pattes de fixation sont ensuite vissées après avoir déposé le tiroir du meuble.

**16** La pose se termine avec le raccordement de l'appareil, prévue ici sous le meuble (assurez-vous au préalable que l'alimentation électrique générale est coupée).



17



18

**17 & 18** Le plan qui entoure l'évier doit être aussi habillé de zinc. Vu sa dimension, deux feuilles de zinc sont nécessaires. Leur raccord est réalisé là où il se verra le moins... c'est-à-dire le long d'un des côtés de l'évier. Veillez à ce que les bords des feuilles de zinc ne soient pas abîmés, sinon ils ne se raccorderont pas correctement.

DOSSIER



# Un îlot central inusable en matériau de synthèse

Étanche, presque inusable et d'un contact agréable, le Corian est emblématique des matériaux qui ont révolutionné l'aménagement des cuisines. Sa mise en œuvre est encore réservée aux professionnels.

Texte **Alain Fuksa** – Photos **Vincent Grémillet**

Remerciements à l'architecte **E. Bertau**, à **Mobalpa** et à l'entreprise **MZ Productions**



**TEMPS : une semaine pour l'îlot central**  
**NIVEAU : ● ● ● ●**



**COÛT : de l'ordre de 400 € le m<sup>2</sup> de Corian en plaques de 13 mm (hors pose et réalisation)**



**ÉQUIPEMENT : mètre, niveau à bulle, équerre, ciseau à bois, scies sauteuse et circulaire, serre-joints, pistolet extrudeur, visseuse, ponceuse orbitale...**

Près de 40 ans après sa création, le Corian reste une valeur sûre pour l'aménagement d'un plan de travail ou d'un îlot central. Ce matériau de synthèse, à base de résines acryliques et de charges minérales, résiste aux taches, à l'eau bouillante et peut éventuellement être réparé. Sa coloration dans la masse multiplie les possibilités de teintes et d'effets. Outre ses qualités, le Corian offre une particularité très importante en menuiserie : le collage n'est pas visible après ponçage. Mieux encore, le thermoformage du matériau autorise la fabrication d'éviers et de vasques. Lorsqu'ils sont de même matière, plan de travail et évier semblent coulés d'une seule pièce. Pour réussir des « raccords » invisibles entre des assemblages, une colle spécifique est nécessaire.

En fait, le fabricant a mis au point des référencements de colle dont les teintes s'accordent avec celles des panneaux. Ainsi, après ponçage, les deux matières (panneaux et colle) se confondent.

### Soigner la mise en œuvre

La réalisation d'un élément complet comme notre îlot central demande beaucoup de soins. Le vide entre les plaques est renforcé par des lames internes.

Les professionnels utilisent du contreplaqué ou du Forex (plastique) pour débiter ces cloisonnements de renfort. Lors de la réalisation d'un vaste plan horizontal (comme ici), ils intègrent même des profilés métalliques dans le sens de la plus grande longueur pour augmenter la rigidité. Compte tenu du coût élevé des plaques de Corian, des plaques de 13 mm sont le plus souvent utilisées. D'où la nécessité de multiplier les raidisseurs. ■



**1** Le plateau retourné donne une idée des solutions techniques adoptées. Assemblez d'abord les trois plaques de Corian bout à bout. Ajoutez ensuite les bords et les cloisonnements.

**2** Encollez généreusement les profilés métalliques de renfort et les pièces raidisseurs en contreplaqué avec un mastic silicone acétate en cartouche.

**3** Sur le dessous du plateau, certaines zones resteront invisibles une fois les éléments montés. Le Corian peut laisser la place à un mélaminé de même épaisseur, moins coûteux.

**4** Après réunion de toutes les pièces par collage, mettez sous presse des assemblages. Multipliez les points de pression pour éviter toute déformation et conserver une parfaite planéité.



INFO PLUS

## Une diffusion limitée

Contrairement aux fournitures habituelles de menuiserie, le Corian, mis au point par DuPont de Nemours (DuPont Corian), est distribué dans un réseau limité d'entreprises spécialisées (et agréées par le fabricant) assurent sa mise en œuvre.

C'est auprès de ces entreprises que viennent se fournir les menuisiers. Le particulier qui désire se procurer des panneaux et des colles spécifiques doit s'adresser à l'une des entreprises agréées. Dans ce cas, le fabricant assure la garantie du produit (10 ans), mais pas celle de l'installation.

**5** Le piétement en bout de plateau reprend le même principe de montage : deux plaques de Corian pour les côtés (assemblés face contre chant) et des cloisonnements intérieurs.



**6** Une fois la colle durcie et les lignes d'assemblage ponçées, installez le piétement et réalisez un repérage avec des bandes d'adhésif de masquage.



**7** L'élément bas à tiroirs reçoit son habillage de Corian. De chaque côté, il est bordé par une joue en matériau de synthèse.



**8** Calez chaque joue de niveau avant qu'elle reçoive le plateau. Le contrôle se fait avec une longue règle et un niveau à bulle.



**9** Prévoyez des renforts pour présenter le long plateau. D'un côté, il coiffe le module de cuisson. De l'autre, il repose sur le piétement. Posez-le pour vérifier l'assemblage.

**10** Solidarisez l'élément à tiroirs aux joues en Corian avec des serre-joints. Puis fixez le dessus de l'élément à la sous-face du plateau avec quelques vis.



**11** Afin de disposer d'appuis pour les serre-joints, collez des cales en mélaminé sur le matériau de synthèse.



**12** Tout en plaçant l'assemblage entre serre-joints, contrôlez l'aplomb du piétement.



## À quel prix?

INFO PLUS

Disponible en plusieurs épaisseurs (généralement de 4 à 19 mm), le Corian est commercialisé sous forme de panneaux (ou plaques). Exemple de dimensions: 365,8 x 76 et 365,8 x 93 cm. Le coût moyen du matériau en 13 mm d'épaisseur s'élève environ à 400 €/m<sup>2</sup>. Compte tenu du prix, on comprend mieux le niveau élevé des devis des cuisinistes pour réaliser et mettre en œuvre une cuisine comme celle présentée dans ce reportage.



13



14



15

**13** Procédez de même pour les deux joues en serrant l'élément avec la plaque de cuisson. Encollez largement de produit pour obtenir un joint invisible.

**14** Après durcissement complet des joints, démontez les serrages et ôtez les cales au ciseau à bois. Puis grattez les résidus de collage avec le plat du ciseau.

**15** Sur le plateau bien à plat, poncez pour faire disparaître les excès de colle et laisser une face unie et homogène.



16



17

**16** Présentez la plaque de cuisson pour réaliser son raccordement électrique. Vérifiez au préalable que le joint périphérique d'étanchéité est bien en place.

**17** Glissez la plaque dans sa fenêtre d'encastrement pour qu'elle soit au contact du plateau. Fixez-la avec les pattes fournies par le dessous du plateau.



18



19



20

**18** Poncez des joints avec une ponceuse orbitale. Dans les angles rentrants, grattez du plat du ciseau à bois puis poncez à la main.

**19** Par souci esthétique, adoucissez les arêtes en frottant manuellement d'avant en arrière.

**20** Après une ultime séance de ponçage sur toute la surface, un polissage va donner un aspect satiné et chaleureux au matériau.

DOSSIER



# Matériaux de plomberie : faites votre choix

Le cuivre n'est plus l'unique matériau employé dans le montage et l'assemblage des canalisations. Le PER et le Multicouche s'invitent de plus en plus dans la maison.

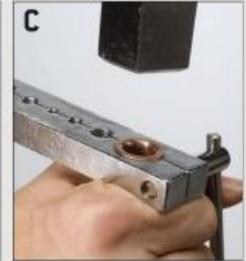
Texte Alain Fuksa/Frédéric Burguière – Photos Frédéric Marre / Christian Hochet



TOUR DE MAIN

### Réaliser un collet battu

Un minimum de matériel est nécessaire pour fabriquer un collet battu : une matrice, une toupie, un mandrin et un marteau. Le principe est simple : évaser puis écraser l'extrémité d'un tube en cuivre écroui (A et B) pour former un épaulement et maintenir l'écrou de raccordement (B).



Apparu dans les années 30, les tubes en cuivre représentent, encore aujourd'hui, l'essentiel des circuits d'alimentation en eau. Ils sont commercialisés sous deux formes : en couronnes de 2 à 50 m, (cuivre recuit), ou en barres rigides de 1 à 5 m (cuivre écroui).

#### Le cuivre recuit

Assez malléable, le cuivre recuit s'utilise pour toutes les parties encastrées. Protégé par une gaine annelée, il peut être noyé dans du plâtre, au fond d'une saignée ou, passé derrière des cloisons sèches ou des doublages de mur. Seuls les raccords à souder sont utilisés avec ce matériau.

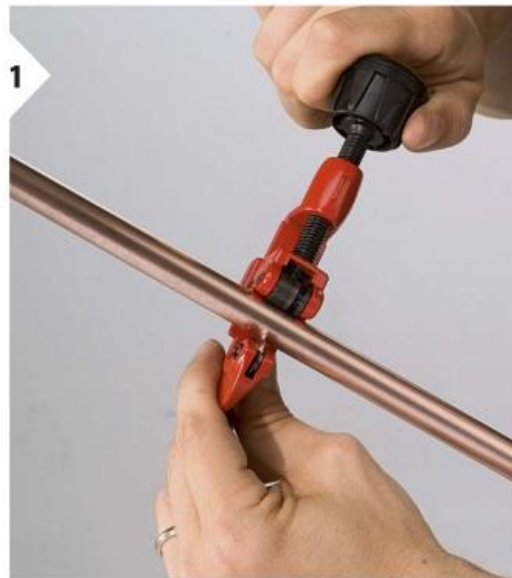
#### Le cuivre écroui

Pour les circuits apparents, on emploie le cuivre écroui. Les coudes sont alors réalisés en soudant des éléments préformés ou en cintrant le tube. Dans ce cas, le cuivre est d'abord chauffé pour être « recuit » puis mis en forme à l'aide d'une cintreuse.

#### Les différents types de raccords

Pour ceux qui ne possèdent pas de connaissance en soudure, il existe trois familles de raccords spécifiques :

- En laiton, les modèles à visser permettent de créer des raccords uniquement si un collet battu a été façonné.
- Les raccords mécaniques, équipés d'olives ou de rondelles crantées, ne nécessitent pas de façonnage particulier.
- Les raccords automatiques s'installent sans outils ni soudure mais contrairement aux précédents, ils ne peuvent pas être démontés. En cas de problème, la seule solution est de couper le tube. >>>



#### Le cuivre

**1** Pour trancher net le cuivre, le coupe-tube est indispensable. À chaque rotation, la couronne au carbure s'enfonce un peu plus dans le tube.

**2** La cintreuse est idéale pour arrondir un tube. En appui sur le genou, il suffit de tirer sur les manches pour donner l'angle souhaité au tube, selon les repères gradués de l'outil. Pour compenser l'élasticité du cuivre, les graduations sont légèrement dépassées.

**3** Avec le raccord à emboîtement, le tuyau s'engage dans un fourreau puis traverse une sorte de joint torique, équipé d'une couronne crantée interdisant tout retour en arrière. Simple et efficace !





TOUR DE MAIN

## Des raccords parfaits

Cuivre, multicouche et PER peuvent s'associer. Il n'est donc pas indispensable de conserver toujours le même matériau pour réaliser votre réseau de plomberie. Si vous démarrez la rénovation d'une pièce d'eau, rien ne vous empêche d'ajouter des tubes PER ou multicouche sur une installation d'origine en cuivre. Des raccords vous permettent de passer de l'un à l'autre sans problème.



Il existe une gamme de tuyaux rigides, et même de semi-souples en couronne, couvrant les besoins courants d'une installation et divers raccords (coudes, tés, réducteurs...).

### Le multicouche : un matériau unique

Commercialisé sous forme de barre de 4 m ou en couronne de 2 à 200 m, le multicouche s'utilise aussi bien pour les petits que les gros chantiers qu'ils soient en pose apparente ou hydrocâblée. Constitué de polyéthylène réticulé (PER) et d'aluminium il résiste aussi bien à la chaleur, à la corrosion qu'au calcaire. La couche d'aluminium confère à ces tubes une résistance à la dilatation (7 fois moindre que celle des tubes plastiques) et permet de les façonner facilement. En revanche il ne peut-être utilisé pour concevoir un circuit de gaz.

### Le PER : facile et invisible

En construction neuve ou en rénovation, les tubes en polyéthylène réticulé (PER) permettent de réaliser une installation. Facile à mettre en œuvre, le PER est destiné à circuler dans des fourreaux. Ces derniers sont encastrés dans les cloisons, passées derrière les doublages ou noyées dans les sols. En dehors de la coupe, le travail est assez limité. Les raccords à visser se contentent d'un emboîtement du tuyau puis du serrage de l'écrou.

Deux types de raccord à compression sont disponibles. Le premier, qui possède un embout fileté, est mis en œuvre à l'aide d'une clé à six pans. Le second au moyen d'une pince : celle-ci fait coulisser en force la bague de compression. ■



### Le Multicouche

**1** Pour garantir l'étanchéité du circuit, une pince coupe tube permet de couper parfaitement les diverses couches.

**2** Un calibreur chanfreineur permet de supprimer les résidus dus à la coupe.

**3** Le multicouche se cintre facilement à l'aide d'un ressort pour les courbes importantes (80 mm pour un tube Ø16 mm) ou d'une cintreuse dans le cas de courbe serrée (45 mm pour un tube Ø16mm).

**4** Le raccordement des tubes multicouche s'effectue à l'aide de trois types de raccord. Ceux à sertir nécessitent une pince spéciale et ne peuvent être démontés. Plus cher les raccords à compression se montent avec une simple clé à molette. Enfin les raccords à emboîtement ne réclament pas d'outillage et sont démontables.

COMPARAISON DES TROIS TYPES DE TUBES

	Poids	Facilité de pose	Rigidité	Stabilité à la dilatation	Risque d'entartrage	Barrière antioxygène	Isolation acoustique	Coût global
CUIVRE	+ ○	○ ○	+ +	+ +	○ ○	○ ○	○ ○	○ ○
PER	+ +	+ +	○ ○	○ ○	+ +	○ ○	+ +	+ +
MULTICOUCHE	+ +	+ +	+ +	+ +	+ +	+ +	+ +	+ +

Au-delà de leur mode d'installation, faire le choix du cuivre, du polyéthylène réticulé (PER), ou du multicouche s'effectue selon le type de pose souhaité (apparent, encastré, etc...) ainsi que des propriétés de chacun.



### Le PER

**1** Comme le multicouche, le PER se coupe facilement à l'aide d'une pince coupe tube pour garantir une coupe parfaitement perpendiculaire de celui-ci.

**2** Une pince à évaser permet d'élargir l'extrémité du tube avant d'insérer un raccord à glissement.

**3** En laiton, ce raccord se compose d'une tétine annelée et une bague.

**4** La pince à glissement permet de bloquer tétine et bague. Elle doit être équipée des mâchoires correspondant au diamètre du tube et de son raccord.

**5** Si le PER est souple et ne nécessite pas d'outillage pour être courbé, il reprend toujours sa forme initiale. Guide et chape permettent de le courber sans le plier.

**6** Le raccord à compression se compose d'une bague de serrage, d'un insert et d'un écrou.

**7** Deux clés suffisent pour serrer bague et insert. En revanche, ce type de raccord doit toujours être accessible. Il faut donc prévoir une trappe d'accès.

Lorsque l'évier de la cuisine est remplacé, le réseau d'alimentation en cuivre doit souvent être modifié. Des travaux de plomberie qui nécessitent une bonne maîtrise du brasage tendre.

Texte et photos **Claudie Petitjean**



## Modifier les réseaux d'eau

Pour moderniser une cuisine, il peut être nécessaire de remplacer l'évier par un modèle plus contemporain. Le nouvel évier (inox à deux bacs) est ici destiné à être encastré dans un plan de travail. Pour raccorder la tuyauterie avant la pose, il existe deux solutions : changer la totalité du réseau ou, plus simplement, modifier l'installation existante.

### Le brasage tendre

Cette seconde option impose de maîtriser le brasage tendre (également appelé « soudage à l'étain »), l'une des deux

techniques qui permettent de raccorder par soudure une tuyauterie en cuivre [voir « Les Essentiels », *Système D*, n° 764].

Pour effectuer un brasage tendre, il est recommandé de bien préparer la partie à souder : elle est enduite de décapant, poncée au papier abrasif, étamée et chauffée suffisamment avant d'y appliquer la soudure.

### L'installation existante

Avant de débiter les travaux de plomberie, il faut définir les pièces et le matériel nécessaires : écrou et raccord à collet

battu, té pour évacuation, coupe-tube, clés à molette, lampe à souder, alliage étain-plomb...

Dans l'installation existante, les tuyaux d'alimentation en eau chaude et froide sont en cuivre (Ø 12 mm). Ils sont reliés au mélangeur par deux flexibles, vissés sur les raccords 12/17 des arrivées d'eau. Commandée par un robinet d'arrêt (juste au-dessus de l'évier), l'alimentation du lave-vaisselle passe par une dérivation (une conduite en cuivre) réalisée sur l'arrivée d'eau froide. La vidange, quant à elle, se fait directement sur le siphon de l'évier. ■

EN PRATIQUE

TEMPS : 2 heures  
NIVEAU : ●●●○

COÛT : environ 20 €

ÉQUIPEMENT : lampe à souder,  
coupe-tube, filasse, porte à  
filasse, clé à molette, colle PVC

ASTUCE

## Conseils pratiques

> Vous pouvez exécuter la soudure avec un alliage étain plomb et une lampe à souder (brasure tendre), ou avec un chalumeau propane et des baguettes à 6 % d'argent (brasure forte).

> N'utilisez pas la lampe à souder ou le chalumeau à proximité de matériaux inflammables et prévoyez d'interposer un « bouclier » entre le tuyau et la paroi.

> Lors du remontage des flexibles, attention à ne pas les « vriller ». Serrez les douilles avec précaution.



**1** La dérivation qui alimente le lave-vaisselle est réduite au coupe-tube. Les arrivées d'eau froide et chaude sont en cuivre, et l'évacuation en PVC (Ø 40).

**2** Après avoir enfilé l'écrou, soudez le raccord à collet battu (épaulement vers le haut) à l'extrémité du tuyau, préparée pour le brasure tendre.

**3** Percez le mur, chevillez et vissez l'applique munie d'une vis. Présentez la dérivation devant l'entrée latérale de l'applique murale.

**4** Le filetage 15/21 du robinet (pour lave-vaisselle ou lave-linge) enduit de pâte à joint, enroulez des brins de filasse. Puis recouvrez d'une couche de pâte.

**5** Vissez le robinet. Rapprochez le collet battu de l'applique, puis l'écrou, après avoir inséré un joint plat en fibre. Serrez.

**6** Vissez une vanne à sphère sur l'embout fileté des arrivées étanchéifiées (Téflon ou filasse). Avec une clé, bloquez l'embout et vissez avec une autre.

**7** Le siphon du lave-vaisselle est raccordé à l'évacuation de l'évier. Après repérage, assemblez à la colle PVC.

**8** Le tuyau d'alimentation du lave-vaisselle se visse sur le robinet d'arrêt et la crosse de la vidange se glisse dans le collecteur.

77

BRICOTHÈMES N° 24 | MARS 2016

Après la découpe du plan de travail, reste à équiper l'évier et à le raccorder. Rien de bien compliqué à condition de ne pas omettre des étapes.

Texte **Frédéric Burguière** – Photos **DIY Prod**



Julien Dapot

## Poser et raccorder un évier encastrable en inox



TEMPS : 3 heures  
NIVEAU : ● ● ○ ○



COÛT : 120 € environ (évier 1 cuve inox + mitigeur col de cygne avec douchette)



ÉQUIPEMENT : perceuse-visseuse, scie cloche Ø 35 mm, clef plate, clef anglaise, cutter, tournevis plat

Selon le type de la cuisine, un évier est soit posé soit encastrable. Quelles que soient ses dimensions, il nécessite une découpe du plan de travail (voir page 22). Reste ensuite à l'équiper et à le raccorder aux réseaux d'alimentation en eau et d'évacuation.

Qu'il soit en inox, granit ou résine et équipé d'un ou deux bacs, d'un égouttoir... son installation et son raccordement restent identiques.

### Choisir le bon modèle

Avant de se décider pour un modèle, il faut tenir compte de la place disponible sur le plan de travail, mais également des besoins et des habitudes de chacun.

Ici le choix s'est porté sur un évier avec une cuve en inox. Ce matériau présente de nombreux avantages. Il est évidemment inoxydable et résiste à la chaleur.

### Un matériau à trois finitions

Il se décline en différentes finitions :

L'inox lisse (ou satiné) qui se patine avec le temps et qui est encore la plus utilisée.

L'inox tramé (ou nid d'abeille) qui résiste mieux aux éventuels risques de rayure. Enfin l'inox microstructure qui permet à l'eau de ne pas stagner et donc de ne pas laisser de marques.

Lors de l'achat, il est important de se renseigner sur les équipements fournis avec l'évier et de savoir s'il est prépercé en usine pour installer le robinet.

Une information qui pour les modèles dits « réversibles » permet à l'installateur de déterminer l'emplacement du robinet et le perçage. ■



**1** L'évier réversible n'est pas prépercé pour recevoir sa robinetterie. Déterminez son emplacement entre le bord et la cuve de l'évier (marge) puis percez à l'aide d'une scie cloche pour métaux d'un diamètre légèrement supérieur à celui du mitigeur. Calez bien la surface à percer pour ne pas la déformer.

**2** Le système de vidage retenu ici permet de regrouper l'évacuation du lave-vaisselle ainsi que celle de l'évier et de son trop-plein. À l'aide d'un tournevis, enlevez l'opercule intérieur qui cloisonne le vidage.

**3** Découpez à l'aide d'un cutter, l'opercule d'admission correspondant au vidage du lave-vaisselle. Coupez le second opercule s'il vous faut raccorder un second appareil électroménager.



ASTUCE

## Éliminer les bouchons

Faute d'un entretien régulier, le siphon et canalisation se bouchent et empêchent l'évacuation des eaux usées. Au lieu d'utiliser les divers produits chimiques disponibles dans le commerce, utilisez un furet. Il suffit de démonter puis d'insérer la tige métallique de cet outil et de tourner la manivelle pour détruire les bouchons de toute nature.



Frédéric Marre

**4 & 5** Équipez le récepteur du système de vidage de son joint puis plaquez-le sous le dessous de la cuve. À l'intérieur de la cuve positionnez le panier métallique puis vissez-le.



**6** Raccordez le récepteur de trop-plein au vidage à l'aide du flexible fourni. Clipsez le récepteur sur l'ouverture prévue à cet effet dans la cuve de l'évier.



**7 & 8** Insérez les flexibles du mitigeur dans le logement préalablement réalisé (voir photo1). Puis passez le corps inférieur du mitigeur sans forcer. En cas de résistance agrandissez le perçage à l'aide d'une lime.



**9** Maintenez en place le mitigeur et insérez autour des flexibles les accessoires de serrage. Vissez manuellement puis bridez l'ensemble à l'aide d'un tournevis plat.





TOUR DE MAIN

## Raccorder PVC et cuivre

Fréquentes dans les anciennes maisons, les évacuations sont en cuivre et non en PVC. Pour relier ces deux matériaux, utilisez un raccord spécial. Celui-ci peut être en PVC qui ne nécessite pas de soudure, ou en cuivre qui comporte d'un côté une sortie à souder et de l'autre une entrée équipée d'un joint torique pour assurer l'étanchéité avec le PVC.



Claude Perrière



10



11

**10** Le mitigeur, ici équipé d'une douchette, nécessite la pose d'un contrepoids. Fixez ce dernier sur le flexible relié à la douchette. Livré en deux parties il suffit de les positionner de part et d'autre du flexible et de les solidariser à l'aide des deux vis fournies.

**11** Sur le pourtour de la face inférieure de l'évier collez un joint polymère afin d'assurer l'étanchéité entre le plan de travail et l'évier. Pour assurer une étanchéité parfaite posez le joint sans superposition notamment dans les angles.



12



13

**12** Placez l'évier équipé du système de fixation fourni pas le fabricant à proximité de l'ouverture réalisée dans le plan de travail. Passez les flexibles puis raccordez-les au circuit d'arrivée d'eau. À l'aide de clefs plates ou anglaise.

**13** Mettez en place l'évier dans la réservation du plan de travail. Serrez les pattes de fixation pour assurer le maintien et la compression du joint polymère.



14



15



16

**14** Raccordez le tuyau souple de vidange à une douille rigide. Recoupez-la à l'aide d'une scie à métaux en fonction du diamètre du tube d'évacuation.

**15 & 16** Contrôlez l'éventuelle présence de fuite. Actionnez la douchette pour vérifier si elle revient à sa position initiale dès que vous la relâchez.

Équipement devenu incontournable, le lave-vaisselle standard ne présente pas de difficultés de pose. En revanche, le modèle encastrable nécessite de la minutie pour être parfaitement intégré.

Texte **Frédéric Burguière** – Photos **DIY Prod**



Vincent Crémillet

# Intégrer et raccorder un lave-vaisselle encastrable

Inclus au pôle lavage de la cuisine, les lave-vaisselle actuels se déclinent en deux catégories. Une première qui regroupe les modèles intégrables qu'il suffit de positionner à leur emplacement puis de les raccorder. La seconde qui concerne les modèles encastrables qui se fondent dans le décor. Dépourvu de dessus leur porte est habillée d'un parement identique aux façades de portes de la cuisine. Un élément à prévoir lors de l'achat de cette dernière.

Avant de choisir un lave-vaisselle plusieurs paramètres sont à prendre en compte. Parmi ceux-ci la largeur (40 ou 65 cm), le niveau sonore (exprimé en décibels), la classe d'énergie (de A+ à A+++), ainsi que sa consommation d'eau.

## Comparer pour mieux choisir

Des informations qui sont indiquées sur les étiquettes énergies établir un comparatif en fonction des besoins et du budget est donc à

la portée de tous. Reste à placer le lave-vaisselle dans le respect du triangle d'activité (voir page 8). Il doit être positionné à proximité de l'évier afin d'être raccordé facilement au réseau d'eau froide.

L'évacuation de l'eau de lavage se faisant sur le siphon de l'évier. Côté branchement électrique, un circuit spécialisé d'une section de 2,5 mm<sup>2</sup> est protégé par un disjoncteur de 16 A et terminé par une prise 2P+T qui est obligatoire. ■

EN PRATIQUE

TEMPS : 3 heures  
NIVEAU : ●●○○

COÛT : à partir de 200 €

ÉQUIPEMENT : niveau à bulle,  
mètre ruban, crayon, tournevis  
cruciforme et à douille,  
perceuse-visseuse, pince à  
serrer

**1** Raccordez l'alimentation au lave-vaisselle puis positionnez-le. Contrôlez son horizontalité à l'aide d'un niveau à bulle. Pour rectifier, agissez sur les pieds réglables à l'avant de l'appareil.

**2** Montez les compensateurs de porte sur la face avant puis présentez la plaque de parement. Ajustez la hauteur.

**3** La face avant est équipée de logement. Mesurez la distance entre ceux-ci et sa base.

**4** Reportez les mesures sur la face intérieure du parement. Prépercez puis vissez.

**5** Le parement contre la face avant du lave-vaisselle, insérez les vis dans les logements.

**6** Bloquez la porte et son parement à l'aide de pince de serrage. À travers les lumières en partie supérieure, prépercez-le puis vissez-le manuellement.

**7** Si la porte résiste ou paraît trop légère, réglez à l'aide d'un tournevis la dureté des ressorts de rappel situés de part et d'autre.

**8** Collez sur les côtés et le dessus du lave-vaisselle les joints fournis. Posez le cache antibuée contre le bord inférieur du plan de travail.

**9** Raccordez l'alimentation en eau au robinet d'arrivée d'eau, le tuyau de vidange au siphon de l'évier et la prise.

DOSSIER



# Un réseau électrique dans le respect de la norme

La réfection d'une cuisine ne se résume pas à un coup de peinture avant la pose des équipements. L'électricité doit être entièrement reconsidérée au préalable.

Texte **Hervé Lhuissier** – Photos **Michel Beauvais**

EN PRATIQUE



TEMPS : 1 semaine  
NIVEAU : ● ● ● ○



COÛT : N.C.



ÉQUIPEMENT : rainureuse ou meuleuse, burin et massette, outillage d'électricien, lames à enduire



ASTUCE

### Pense-bête

Prendre une photo avant le rebouchage des saignées et l'imprimer en grand format. Puis y reporter les mesures principales et la ranger dans le dossier de la maison. Lorsque vous souhaitez planter un clou ou fixer une étagère, il vous suffira de vous y référer pour ne pas commettre d'erreur.

**É**clairage malcommode, prises électriques surchargées et mal placées, tableau de répartition insuffisant... Autant de lacunes en termes de sécurité, d'agrément et de fonctionnalité qui sont à revoir avant de poser meubles et équipements! Un cas de figure qui amène à supprimer l'ancienne installation et à repartir sur de bonnes bases en commençant par établir un plan pour disposer les points lumineux et le nombre de prises pour alimenter l'électroménager. Les lignes sont tirées à partir d'un nouveau tableau de répartition et encastrées avant de peindre.

### L'électricité tout encastrée

Après avoir mis à nu les murs, la première opération consiste à identifier les différents circuits et à les neutraliser à partir du tableau de répartition. Bien que récent, ce tableau est trop petit (une seule rangée) pour tirer de nouvelles lignes. Un nouveau modèle à trois rangées de disjoncteurs divisionnaires remplace celui d'origine. Il permet de créer autant de nouveaux circuits que nécessaire. Encastrées pour la plupart, les lignes font appel à des conducteurs rigides de section adaptée (de type HO7 V-U ou V-R), circulant dans des fourreaux annelés gris (ICA-3321).

### Les saignées en pratique...

Les saignées permettant d'encastrer les circuits dans la maçonnerie doivent notamment être réalisées à la verticale ou à l'horizontale (jamais en biais). Les verticales ne doivent pas mesurer plus de 0,80 m à partir du plafond (ou 1/3 de la hauteur sol plafond) et 1,20 m à partir du sol. Elles doivent être espacées d'au moins 1,50 m et figurer à plus de 20 cm d'un angle de mur. ■



1

**1** À l'autre extrémité des conducteurs, vérifiez que l'électricité est bien coupée : un multimètre ou un tournevis testeur permettent de constater l'absence de tension.



2

**2** Déposez les anciennes boîtes d'encastrement, ainsi que les fourreaux qui les relient. Scellés au plâtre, ils sont assez faciles à extraire. Protégez vos yeux et vos mains des éclats.



3

**3** Saignées non rectilignes et câbles noyés directement en traversée de paroi... Même dans sa partie la plus récente, l'installation d'origine n'est pas très orthodoxe!



ATTENTION

## Des rainures propres et sans effort

Sur de grandes longueurs ou dans une paroi dure (béton), la façon la plus efficace pour réaliser des saignées consiste à louer une rainureuse. Cette machine est équipée de deux disques diamantés Ø 150 mm juxtaposés. Leurs lames creusent deux entailles parallèles de part et d'autre d'un repère tracé au préalable. Il suffit de casser la partie centrale au ciseau plat et à la massette pour que la saignée soit creusée. Une seule passe suffit avec ce type d'appareil qui produit peu de poussière : deux avantages de poids par rapport à une meuleuse ou un burin et une massette (à utiliser uniquement sur de petites longueurs et dans du plâtre).



Christian Raffaud

**4** L'ancien tableau est protégé par un chiffon pendant le travail. Un premier trou est percé au-dessus. Agrandi au burin, il permet de passer les nouveaux fourreaux à travers la paroi.



**5** Les emplacements des prises et interrupteurs une fois repérés, leurs logements sont creusés à la broche. Les boîtes d'encastrement correspondantes sont scellées au plâtre.



**5** Les saignées sont tracées au cordeau. Leurs bords sont délimités à la meuleuse équipée d'un disque à matériaux. Elles sont ensuite ouvertes au marteau burineur.



**7** Avec une règle (ou un niveau et une chute de fourreau), vérifiez que la profondeur des saignées permet partout un encastrement correct soit 5 à 10 mm de marge pour le rebouchage.

**8** Dotés de leurs fils, les fourreaux sont placés au fond des saignées. Ils sont maintenus avec des cales et des tasseaux (bloqués par des chevillettes) ou des pointes plantées en biais.



**9** Vu la largeur des saignées, les scellements sont d'abord réalisés au mortier rapide puis repris au plâtre après séchage. Pour les saignées étroites, le plâtre est employé directement.





ATTENTION

## Des points à respecter

Une même gaine peut contenir plusieurs conducteurs à condition qu'ils soient de même nature : une gaine pour l'électricité, une autre pour les courants faibles (téléphone, TV).

- > Les boîtes de connexion et de dérivation doivent rester accessibles, et aucune connexion ne doit être encastrée.
- > Les gaines ne doivent pas circuler à proximité de canalisations susceptibles de créer de la condensation (gaz ou eau). Un écart de 3 cm doit être ménagé entre les deux.
- > Les gaines doivent comporter deux tiers d'espace vide. Il faut donc tenir compte de leur nombre et leur section pour majorer le diamètre des fourreaux en conséquence.



10



11



12



13



14



15

**10** Après dépose du carrelage, vérifiez que la maçonnerie arrive en retrait de 5 à 10 mm par rapport aux autres surfaces... laissant suffisamment d'épaisseur à l'enduit de rebouchage.

**11** Si vous manquez de pratique, mieux vaut utiliser de l'enduit de rebouchage et non du plâtre. Il coûte plus cher mais prend beaucoup moins vite : un gros avantage sur tout un mur !

**12 & 13** Décalé d'environ 1 m vers le centre de la pièce, le plafonnier doit se retrouver au-dessus du futur îlot. Pour ce faire, une nouvelle ligne est tirée à la place du câble d'origine trop court.

**14** Les conducteurs des prises et interrupteurs sont enfilés à travers leurs socles une fois la peinture bien sèche. Les griffes des socles sont vissées dans leurs boîtes d'encastrement.

**15** Dénudées de 5 mm, les extrémités des fils sont engagées dans le corps de la prise ou de l'interrupteur. Pour finir, le corps est emboîté dans le socle, puis la plaque décorative est clipsée.

Pour éliminer les vapeurs d'eau et les odeurs de cuisson, une hotte est indispensable. En mode extraction, elle doit être raccordée à un conduit débouchant à l'extérieur.

Texte et photos **Hervé Lhuissier**  
Remerciements à **Bruno Pineteau**,  
société **BP Desselins** (91)



## Raccorder une hotte sur un conduit existant



TEMPS : une demi-journée  
NIVEAU : ●●●○



COÛT : environ 200 €



ÉQUIPEMENT : mètre, niveau à bulle, testeur de courant, perforateur et détecteur de masses métalliques, visseuse, massette, burin plat et lunettes de protection, rouleau laqueur, pistolet pour cartouche de mastic.



Pour aspirer les fumées, une hotte doit posséder une surface équivalente à la table de cuisson

Une hotte aspirante comprend une turbine centrifuge, entraînée à vitesse variable par un moteur électrique, auxquels s'ajoutent un ou plusieurs filtres amovibles et un éclairage. Carrossée d'inox, elle se trouve chez les fabricants de gros électroménager et les spécialistes de la ventilation. Les modèles sont posés contre un mur, comme ici (« hotte AD 919 X » de Brandt), ou suspendus au plafond, au-dessus d'un îlot de cuisson.

### Aspiration ou recyclage ?

Les hottes fonctionnent en mode aspiration (ou « extraction », débouchant à l'extérieur) ou en mode recyclage. Seul le filtre change : treillis métallique pour l'extraction, filtres à charbon actif pour le recyclage. Le recyclage s'envisage lorsqu'on dispose d'une ventilation mécanique contrôlée (VMC) ou d'un poêle dans la cuisine, le tirage peut être perturbé par l'aspiration. Il constitue aussi une solution lorsqu'un conduit existant sert de sortie d'air obligatoire pour une table de cuisson à gaz. Il est préférable de créer une aération haute dans l'un des murs de façade et d'affecter le conduit d'évacuation – débouchant en toiture – à la hotte.

### Qui dit conduit, dit raccordement

Un raccordement intermédiaire avec une gaine souple en alu peut être nécessaire. Si les deux emplacements sont situés le long d'un même mur ou de deux murs contigus, on peut les relier par des tronçons de conduites rigides en PVC. Attention, à ne pas trop prévoir de coudes, chacun d'eux réduit l'efficacité de l'aspiration (pertes de charge). Il faut alors majorer le débit, donc la puissance de la hotte (voir encadré p. 89). ■



**1** Un faux plafond permet d'encastrer des éclairages ou même de revoir l'installation électrique (ici à partir d'un tableau secondaire).

**2** En faisant passer les nouvelles lignes dans un faux plafond (voire aussi les arrivées d'eau ou les tuyaux de chauffage central), vous limitez les saignées à réaliser dans les murs ou au sol.

**3** En rénovation, il arrive que les conducteurs ne respectent pas les couleurs normalisées : bleu (neutre), jaune-vert (terre) et toute autre couleur (phase). Il faut donc que vous les identifiez avec un testeur.

**4** Commencez par le traçage d'un axe d'alignement vertical, ici à l'aplomb de l'orifice du conduit, pour centrer la hotte et ses fixations sur la paroi.



INFO PLUS

## Un équipement silencieux

Au quotidien, une hotte bruyante devient rapidement une source de gêne. Sachez qu'une hotte dite « silencieuse » possède deux niveaux sonores. Le premier de 35 dB correspond au débit d'air minimum de l'appareil.

À pleine puissance, le niveau monte jusqu'à 60 dB soit l'équivalent de bruits dits fatigants (bureau, restaurant...)

**5** La hotte devant être fixée 15 cm au-dessus du carrelage mural, la boîte de dérivation est trop basse pour permettre un raccordement direct, pratiquez une courte saignée.

**6** Bien qu'un gabarit de perçage soit fourni avec la hotte, vérifiez si tout correspond en présentant l'appareil à la hauteur voulue (à 70 cm de la table de cuisson).

**7** Percez les 4 trous (Ø 6 ou 8 mm) nécessaires à la fixation. Au préalable, vérifiez l'absence de fourreaux électriques, conduites d'eau et autre obstacle (fer à béton...) avec un détecteur de masses métalliques.

**8** Pour faciliter la mise en place de la hotte, les têtes des vis dépassent de 5 à 10 mm des chevilles. Fixez la hotte suspendue aux vis bloquées en prenant soin de contrôler l'horizontalité du montage.

**9** Le câble d'alimentation du moteur n'est pas encastré de suite, il est d'abord enfilé dans une section de fourreau. Faites-le ressortir par la boîte de dérivation et raccordez-le aux dominos.

**10** Installez le clapet antiretour (ou anti-refoulement) installé à la sortie de la hotte, et le réducteur. Enfilez la gaine flexible sur le réducteur puis fixez avec un grand collier à tuyau.





## Quel débit d'air ?

INFO PLUS

Pour lutter contre les déperditions thermiques, la ventilation fait partie des points à surveiller. Avec une hotte, le nombre de renouvellements horaires (NRH) du volume d'air conseillé pour une cuisine est de 8 ou 10. Ce NRH permet de calculer le débit d'air à extraire (donc de dimensionner l'appareil) après multiplication par le volume de la pièce. Le chiffre obtenu n'est qu'un minimum, à majorer de 10 à 20 % au moins. Un moteur puissant s'use moins vite, est moins bruyant et davantage capable de faire face à une urgence : mise en route tardive ou préparation oubliée sur le feu ! La capacité de l'extracteur doit tenir compte des caractéristiques du conduit (tubes lisses ou maçonnerie, longueur, nombre de coudes...) et de la configuration des lieux (cuisine ouverte ou non sur un séjour).



11



12

**11** Masquez le moteur et le raccordement au conduit par deux éléments en inox qui coulisent l'un dans l'autre. Cette « cheminée » est fixée en haut dans une platine chevillée et vissée au ras du plafond.

**12** À la fin de la pose, faites un ultime contrôle d'horizontalité avant la mise en place des filtres (à treillis métallique, puisque la hotte fonctionne en aspiration et non en recyclage).



13



14

**13** La hotte reposant un peu plus haut que prévu, un bandeau décoratif (en medium ép. 19 mm) cache la boîte de dérivation et la saignée correspondante. Appliquez au pistolet, en sous-face, des cordons de mastic-colle.

**14** Positionnez le bandeau (20 cm de large) contre le mur. Un peu plus long que nécessaire, il se glisse derrière le meuble de cuisine (à gauche), où il sera maintenu plaqué par une petite cale.



15



16

**15** Protégez toutes les surfaces autour du bandeau par de l'adhésif de masquage. Appliquez deux ou trois couches de peinture sur le bandeau.

**16** Enlevez le ruban de masquage sans attendre que la peinture soit sèche. Sinon, il peut être plus difficile à retirer et laisser des traces de colle (à éliminer avec un solvant).

Vous êtes un adepte de la cuisine au gaz mais ne pouvez installer ce type d'équipement. La plaque à induction représente alors une bonne alternative. Mais sa puissance demande une installation dans les règles de l'art.

Texte Frédéric Burguière – Photos DIY Prod



# Intégrer une plaque à induction

De part leur technologie, les plaques à induction sont aussi performantes que les plaques à gaz. En revanche, la puissance électrique dont a besoin une telle plaque à induction impose qu'elle possède sa propre ligne électrique. En aucun cas, cette ligne ne peut être utilisée pour un autre équipement, que ce soit dans le neuf ou dans la rénovation. La dernière mouture de la norme NFC 15-100 précise que ce circuit doit

impérativement être raccordé au tableau via un disjoncteur 32 A avec des câbles de 6 mm<sup>2</sup> piloté par un disjoncteur différentiel 30mA de type AC.

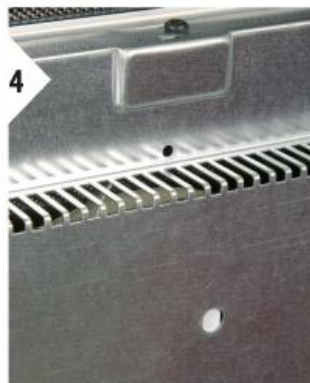
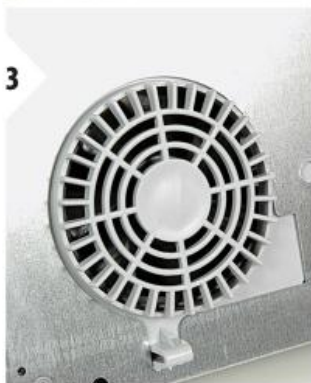
## Assurer une bonne ventilation

Par ailleurs, ce type d'équipement chauffe et doit donc être ventilé correctement. Il est important de respecter les consignes du fabricant par rapport aux meubles qui sont placés à proximité de la plaque. Ainsi selon

le modèle, une distance de 50 à 100 mm doit être respecté afin de ne pas endommager meubles et crédence...

Les éléments situés sous la plaque doivent être maintenus à distance pour assurer une bonne aération. Ainsi pour un four ou une tablette, la distance est de 15 mm au minimum. Pour un tiroir, elle est augmentée à 75 mm et il est conseillé de ne pas y ranger d'objets inflammables ou qui ne résistent pas à la chaleur. ■

EN PRATIQUE

TEMPS : 2 heures  
NIVEAU : ● ● ○ ○COÛT : 35 € environ  
(hors plaque induction)ÉQUIPEMENT : perceuse-  
visseuse, mèche à bois  
Ø 8 mm, scie-sauteuse, cutter,  
tournevis plat

**1** Reportez les cotes fournies avec la plaque à induction sur l'envers du plan de travail. Lors du tracé, respectez une distance minimale de 50 mm entre la plaque et la crédence et de 100 mm si la plaque est à côté d'un meuble.

**2** Percez le tracé aux angles à l'aide d'une mèche à bois Ø 10 mm. Découpez le plan de travail à l'aide d'une scie sauteuse munie d'une lame à fine denture en débrayant le mouvement pendulaire de la machine.

**3 & 4** les plaques à inductions sont équipées d'un ventilateur et d'une grille d'aération. Veillez à ce que rien ne vienne gêner la circulation d'air.

**5** Retournez et posez doucement la plaque. Ôtez le film de protection du joint au fur et à mesure de son application. Pressez pour parfaire son collage.

**6** Passez le câble d'alimentation dans la réservation puis insérez la plaque. Si elle est équipée de patte de fixation, vissez-les manuellement pour la bloquer.

**7 & 8** Dévissez le cache de sortie de câble du circuit électrique dédié. Insérez le câble de la plaque dans le collier prévu à cet effet. Raccordez les câbles en respectant le schéma de montage de l'appareil.



# Placer un four encastrable

Le four et la plaque de cuisson ont longtemps formé un tout. Avec les cuisines équipées, le four autonome prend place ici dans une colonne.

Texte CP Éditions – Photos Diy Prod

Mis en place dans un caisson, le four doit être constitué d'un matériau qui résiste aux fortes températures sans déformer. Les colonnes comprennent un compartiment « four » (56 cm de largeur utile) dont la hauteur de tablette peut se régler en fonction de celle du four (généralement à 60 cm de la tablette supérieure). La profondeur du logement permet de ménager un espace de ventilation de 5 cm. La base du four est souvent située à 85 cm du sol. De plus, il faut prévoir 85 cm de dégagement devant le four pour l'ouverture de la porte abattante.

S'il est conseillé d'être deux pour porter l'appareil dans son logement, l'installation ne présente pas de difficultés particulières.

## Utiliser un circuit spécialisé

L'appareil doit être alimenté par un circuit spécialisé, protégé par un coupe-circuit dédié, adapté à la puissance du four (en principe 32 A), auquel est associé un disjoncteur 30 mA. On utilise un câble multiconducteur de 3 x 2,5 mm<sup>2</sup> (phase-neutre-terre). L'alimentation peut se faire par une fiche et une prise, mais il est préférable de se raccorder à une boîte d'alimentation. ■

EN PRATIQUE

TEMPS : 1 heure  
NIVEAU : ●●○○COÛT : 5 €  
(hors four)ÉQUIPEMENT : niveau à bulle,  
perceuse-visseuse, tournevis  
d'électricien

ASTUCE

## Conseils pratiques

> Évitez de placer un réfrigérateur-congélateur à côté d'une colonne comportant un four ou bien prévoyez une feuille isolante entre les deux.

> La haute qualité des tables de cuisson (notamment à induction) incite aujourd'hui à les associer à un four, encastré dans un élément bas. Les règles d'installation sont les mêmes, en veillant à la bonne ventilation de l'appareil.



**1** Positionnez la tablette qui doit supporter le four à la hauteur voulue. Vérifiez son aplomb avec un niveau à bulle en largeur et en profondeur.

**2** À deux, glissez le four entre les deux tablettes (celle du dessus se place au niveau supérieur du cadre de façade du four). Ménagez un espace de ventilation de 5 cm à l'arrière du four.

**3** Ouvrez la porte du four et retirez sur la façade interne les cache-vis en caoutchouc pour accéder aux trous de fixation (un de chaque côté de la porte).

**4** Par ces trous, effectuez un préperçage fin pour éviter d'éclater le matériau des côtés du caisson avec les vis de fixation.

**5** Fixez le four avec les deux vis fournies : leur tête se loge dans une encoche sur le côté de la façade. Reposez les cache-vis.

**6** Effectuez les raccordements à l'aide de connecteurs ou de dés de raccordement selon leur couleur (bleu : neutre, noir ici : phase et jaune et vert : terre).

**7** Passez le câble d'alimentation dans le collier de serrage. Réglez la longueur du câble puis serrez les vis pour le bloquer.

**8** Fixez enfin le cache sur son socle. Serrez les vis de liaison entre la façade et le boîtier d'encastrement.

# Vu sur le forum et sur le

[www.systemed.fr/Forum/](http://www.systemed.fr/Forum/)

## Simulateur 3D

Pour concevoir votre cuisine, fabricants et magazines spécialisés mettent à disposition sur leur site internet des outils pour simuler votre projet. Bien que celui-ci doive être finalisé auprès d'un conseiller, ils permettent de se faire une idée précise de la futur installation. Tour d'horizon de ces applications bien pratiques !

**Conforama** : ce simulateur se décline en deux versions, l'une à télécharger (uniquement pour PC), l'autre en ligne.

La prise en main est rapide et permet d'établir un premier projet rapidement. La bibliothèque d'éléments est complète et permet grâce à de nombreux ustensiles de donner vie à votre projet.

**Le point fort** : le coût du projet en instantané

[www.conforama.fr/projet-cuisine/](http://www.conforama.fr/projet-cuisine/)

**Lapeyre** : avant de prendre en main l'application 3D, Lapeyre propose de consulter un petit guide pour concevoir votre projet. Disponible pour PC et Mac, l'application doit être installée sur votre ordinateur. La prise en main est un peu complexe et nécessite un peu d'habitude. Dommage car le rendu et l'ergonomie de cette application sont excellents.



**Le point fort** : la synthèse du projet qui reprend les références des équipements et le coût détaillé de l'installation

[www.lapeyre.fr/monprojet/cuisines/outils-virtuels.html?dl\\_outil\\_cuisine=1](http://www.lapeyre.fr/monprojet/cuisines/outils-virtuels.html?dl_outil_cuisine=1)

**Hygéna** : fonctionnant comme une application web, ce simulateur doit être installé sur votre ordinateur (PC uniquement) pour fonctionner. La prise en main est simple mais n'est pas des plus ergonomiques, le placement des équipements s'effectue toujours en haut à gauche du plan. Ce dernier mériterait une plus grande dimension pour éviter les nombreux aller/retour avec le zoom. Enfin si la liste des articles est présente, elle n'indique pas les tarifs.

**Le point fort** : la possibilité d'enregistrer son projet et de l'imprimer

[www.hygena.fr/outil-3d/](http://www.hygena.fr/outil-3d/)

## Inspiration

**Petites mais fonctionnelles**

Vous ne disposez pas de beaucoup d'espace pour concevoir la cuisine de vos rêves ? En vous inspirant des réalisations proposées sur le site de ce cabinet

d'architecte d'intérieur, vous parviendrez à vos fins. Reste à vous d'adapter ces idées à la configuration de votre propre cuisine.

[www.atelier-meridien.com/blog/amenagement-petite-cuisine](http://www.atelier-meridien.com/blog/amenagement-petite-cuisine)



## Tendance

**Électroménager du futur**

Réfrigérateur, lave-vaisselle...

quel sera l'électroménager de demain ? Pour répondre à cette question, les fabricants ont exposé leurs produits au salon High-Tech Européen de Berlin (IFA). Le site « les numériques » revient sur cette présentation d'équipements toujours plus économiques (étiquette énergie oblige) et connectés.

[www.lesnumeriques.com/electromenager/ifa-grandes-tendances-electromenager-a1732.html](http://www.lesnumeriques.com/electromenager/ifa-grandes-tendances-electromenager-a1732.html)



## Tutoriels

**Réparations faciles**

Ne jetez plus vos gros et petits électroménagers à la moindre panne. Ces équipements se réparent facilement dès lors que l'on bricole un peu. Ce site spécialisé dans la vente de pièces détachées apporte une aide sous

forme de tutoriels vidéos pour rendre la réparation encore plus facile.

[www.spareka.fr/comment-reparer/video-reparation#electromenager](http://www.spareka.fr/comment-reparer/video-reparation#electromenager)



# web

## Vu d'ailleurs

### Un regard neuf

Les problématiques liées à la cuisine étant les mêmes outre-atlantique, ce blog québécois mérite que l'on s'attarde sur ces pages. Outre des conseils sur l'ergonomie, l'un des auteurs analyse les cuisines françaises. Un regard instructif.

<http://blogue.cuisinesaction.com>



## Sur mesure

### Ce qu'il faut retenir

Les modèles de cuisine en kit ou prêtes à monter ne vous séduisent pas ? Choix des matériaux, de la couleur, optimisation des espaces... le sur mesure est la solution à condition de prendre en compte les conseils de ce site afin d'obtenir ce que vous souhaitez.

[www.pratique.fr/cuisine-mesure-choisir-couts-materiaux-informations.html](http://www.pratique.fr/cuisine-mesure-choisir-couts-materiaux-informations.html)

## Déco

### Idées à prendre

Traditionnelle ou ouverte, moderne ou classique, vous ne savez pas trop comment décorer et aménager votre cuisine ? Trouvez l'inspiration ou prenez des idées parmi les nombreux projets avant/après proposés. Vous pouvez également contacter l'auteur.

[www.metamorphouse.fr](http://www.metamorphouse.fr)



## Équipements

### Choisir et utiliser

Le choix du gros et petit électroménager ne se fait pas au hasard des promotions. Le groupement interprofessionnel met à votre disposition des brochures pour choisir, entretenir et recycler au mieux vos équipements.

[www.gifam.fr/page/les-produits.html](http://www.gifam.fr/page/les-produits.html)

## À LIRE SUR LE FORUM DE [systemed.fr](http://www.systemed.fr)



### Humidité et plan de travail

Faute d'un assemblage dans les règles de deux plans de travail, Bricoleurbzh a constaté que les chants de ces plans ne sont pas étanches et laisse passer eau et humidité. En aggloméré, ceux-ci ont légèrement gonflé. Quelles solutions prendre afin d'avoir une restauration efficace ? Tieno, Krap91 et Santé apportent leur solution.

[www.systemed.fr/forum57523](http://www.systemed.fr/forum57523)



### Éclairage plan de travail

Avant de refaire entièrement sa cuisine, Cyrildu51 a eu le bon réflexe en s'adressant aux membres du forum pour résoudre un problème électrique. En effet, il souhaite éclairer le futur plan de travail avec des spots mais ne sait pas comment les installer. Carminas se penche sur la question...

[www.systemed.fr/forum53188](http://www.systemed.fr/forum53188)



### Modifier le réseau d'eau

Bricoleur mais pas plombier, Vince28240 doit modifier les arrivées et l'évacuation d'eau de son actuelle cuisine avant de réceptionner ses futurs meubles. Mais surprise ! le réseau d'arrivée d'eau semble être en tubes galvanisés. DD92, Brico30 aidé de Pierrequiroule échangent leur point de vue pour faciliter les travaux de plomberie à effectuer.

[www.systemed.fr/forum48551](http://www.systemed.fr/forum48551)



### Meuble suspendu sur mesure

Afin de répondre à ses besoins, Superyougo souhaite réaliser un meuble suspendu en bois massif. Si l'habillage du meuble ne lui pose pas de problème, il en va autrement de la structure. Comment faire pour que ce meuble soit rigide et pas trop lourd une fois rempli de vaisselle ? Une question qui interpelle Bricoleur amateur, Gaby et Jean72.

[www.systemed.fr/forum46406](http://www.systemed.fr/forum46406)



# ABONNEMENT 100% NUMÉRIQUE

Chaque mois, consultez votre magazine  
**Systeme D SUR WEB ET IPAD**

Accédez à la version numérique  
de votre magazine partout, tout le temps.



**2€99**  
par mois  
au lieu de 5,50€ soit  
45% de RÉDUCTION

**OFFRE SANS  
ENGAGEMENT**



Accédez **en ligne**  
à votre bibliothèque



Consultez votre  
magazine **24h/24h**



Retrouvez les archives  
des **anciens numéros**

Abonnez-vous sur [www.abo.systemed.fr/numerique/](http://www.abo.systemed.fr/numerique/)

# Complétez votre collection des Bricothèmes\*

Je commande les numéros suivants (cochez les cases de votre choix)

[www.systemed.fr](http://www.systemed.fr)

**N° 1**  
Construction durable



**N° 2**  
Aménagements intérieurs

**N° 3**  
Électricité et domotique



**N° 4**  
Concevoir et aménager sa cuisine



**N° 5**  
Mobilier et agencement



**N° 6**  
Entretenir et rénover sa maison



**N° 7**  
Choisir et entretenir son chauffage



**N° 8**  
Terrasses, piscines barbecues...



**N° 9**  
L'eau : du traitement à l'assainissement



**N° 10**  
Constructions en bois abris, extensions...



**N° 11**  
Le multimédia chez soi



**N° 12**  
Habitez votre jardin



**N° 13**  
Portes fenêtres, portails...



**N° 14**  
Rangements et gain de place



**N° 15**  
Rendez votre maison économe



**N° 16**  
Autoconstruction : bois, béton, paille...



**N° 17**  
Agrandir sa maison



**N° 18**  
Rénovez vos sols et murs



**N° 19**  
Aménagez votre salle de bains

\* Format 190 x 228 mm.

## BON DE COMMANDE

À RENVOYER À :

**Systeme D**

**B270**

**60643 CHANTILLY CEDEX**

**Tél : 03 44 62 52 28**

Du lundi au vendredi  
de 9 h à 18 h

Des numéros plus anciens  
des Bricothèmes

sont disponibles sur notre site

[www.systemed.fr/boutique/](http://www.systemed.fr/boutique/)

**PRIX DÉGRESSIF : • 1 numéro 7 € • 2 numéros 13 €**

• À compter de 3 numéros 6 € l'exemplaire

Total de ma commande \_\_\_\_\_ €

Veillez trouver ci-joint mon règlement à l'ordre de **Systeme D** par :

Chèque bancaire ou postal  Carte Bancaire

Date d'expiration \_\_\_\_\_  
Notez les 3 derniers chiffres inscrits au dos de votre carte \_\_\_\_\_

Signature obligatoire

M  Mme Nom \_\_\_\_\_

Prénom \_\_\_\_\_ Date de naissance \_\_\_\_\_

Adresse \_\_\_\_\_

Code postal \_\_\_\_\_

Ville \_\_\_\_\_ Tél. \_\_\_\_\_

Pour être informé(e) de vos prochaines publications, je vous indique mon adresse email : \_\_\_\_\_ @ \_\_\_\_\_

Je souhaite recevoir par email des informations et des offres de la part de vos partenaires.

# Peinture intérieure

**Comment faire**

**le bon choix ?**



Nature et type du support, pièce de vie ou salle de bains, plâtre ou boiseries, couleurs, labels... Les critères pour choisir le bon produit sont nombreux. Explications.

La peinture est omniprésente en décoration intérieure. Matières, aspects, palette infinie de coloris dessinent des décors toujours plus contemporains et sophistiqués. Face à cette multitude de propositions, il est difficile aux consommateurs de s'y retrouver, d'autant que les critères pour faire le bon choix sont nombreux.

### Des produits plus sains

La qualité « sanitaire » de la peinture s'est grandement améliorée grâce aux diverses réglementations environnementales qui imposent aux fabricants des normes strictes. Ainsi, la directive européenne de 2010 s'est avérée un moteur décisif dans le renouvellement des gammes, puisqu'elle a entraîné la quasi-disparition\* des produits avec solvants ou glycérophtaliques (peintures à l'huile).

Désormais, plus de 90 % des peintures sont en phase aqueuse – leur solvant est principalement de l'eau mais ils comprennent toujours 2 à 20 % de solvants issus de la pétrochimie –, ou à « haut extrait sec » (à forte teneur en charges), y compris ceux dédiés au bois et au métal. Et le taux de composés organiques volatils (COV) pour les peintures à l'huile est relativement faible (100 g/l). Par ailleurs, de plus en plus de peintures bénéficient du label NF Environnement. Il garantit une plus faible teneur en pigments blancs toxiques

### OSEZ LA COULEUR

- Les teintes claires agrandissent l'espace tout comme les tons froids (vert, bleu, violet...) propices à la détente.
- Les teintes foncées réduisent les volumes, de même que les couleurs chaudes (rouge, jaune, orange...) qui apportent chaleur et dynamisme.
- Pour vous aider à choisir, référez-vous au cercle chromatique (disponible sur tous les moteurs de recherche Internet). En mariant les couleurs analogues (placées côte à côte) dans une même pièce, vous obtenez un ensemble harmonieux ; en associant les coloris complémentaires (opposés), vous créez un contraste dynamique.



( $\leq 40 \text{ g/m}^2$ ), un taux de COV limité (classe 1 :  $\leq 100 \text{ g/l}$ ; classe 2 :  $\leq 200 \text{ g/l}$ ...), l'absence de métaux lourds et de substances cancérigènes. Plus strict, l'écolabel européen limite les émissions de COV à  $30 \text{ g/l}$  et la teneur en pigments blancs à  $36 \text{ g/m}^2$ .

### Les atouts du « bio »

Malgré des débuts difficiles, les peintures dites naturelles ont désormais fait leur preuve (« Keim Granital » de Keim, « Cofra-Brill » de Zolpan...). Elles contiennent

néanmoins des substances toxiques telles que des terpènes (hydrocarbures provenant des agrumes) ou de l'essence de térébenthine (allergène). Quant aux produits « bio » certifiés Écocert ou Ange Bleu (label allemand ultra-contraignant), ils excluent presque tous les dérivés du pétrole (moins de 1 % de leur formulation).

Ces derniers sont remplacés par des liants végétaux non transformés (huiles de lin, de chanvre et de tournesol). Ils sont particulièrement indiqués pour habiller les chambres d'enfants ou de personnes >>>

## L'avis de AGNÈS SPAGNOLO

CHEF DE PRODUIT PEINTURES INTÉRIEURES CHEZ ZOLPAN

« Quels que soient le décor et l'aspect envisagé, il importe de savoir ce que l'on veut et de se poser les bonnes questions avant de se lancer : une ou plusieurs teintes sont-elles envisageables dans la même pièce ? Souhaite-t-on mettre en valeur une menuiserie ou une cheminée ? Est-il possible de jouer avec les contre-jours ? »



Dulux Valentine

*La tendance est à la peinture mate. Elle favorise la profondeur des volumes et dissimule les petits défauts de surface. Mais son nettoyage est un peu délicat...*



Getty images

*Les peintures qui assainissent l'air ambiant exploitent la fonction catalytique de composants photosensibles. La catalyse déclenchée par la source lumineuse débarrasse l'air des polluants et des mauvaises odeurs.*

allergiques (Laboratoires Natura, Biofa, Auro).

La nature et l'état du support sont aussi des critères déterminants pour faire le bon choix.

Ainsi, un plafond taché doit être recouvert d'une peinture spécifique dotée d'un fort pouvoir couvrant, tandis qu'une surface murale poreuse (plaques de plâtre par exemple) nécessite l'application d'une sous-couche (appelée aussi primaire ou impression) pénétrante. La mise en peinture d'un mur en parpaing est plutôt délicate car c'est un matériau très poreux et irrégulier.

Appliquez, là aussi, un primaire et optez pour une peinture à fort pouvoir couvrant. Si vous souhaitez recouvrir du papier peint, appliquez deux couches de peinture minimum pour un résultat correct (après avoir passé un enduit de lissage sur les jonctions des lés décollées). Les boiseries, quant à elles, ne peuvent être

peintes directement. Elles nécessitent un ponçage préalable suivi de l'application d'un primaire spécial bois (microporeux). Par ailleurs, les pièces humides (cuisine et salle de bains) se traitent avec des produits adaptés, y compris dans leur aspect de finition (le mat, plus difficile à entretenir, est déconseillé).

## La clé du succès : une préparation soignée

Dans tous les cas, le support doit être propre, lisse et préparé avec soin. Si la réalisation d'un enduit est nécessaire (murs dégradés, fissurés...), attention aux éventuels reliefs visibles à l'issue de l'application. Un ponçage est en général recommandé pour obtenir une surface bien lisse, prête à peindre.

Pour un rendu tendu laqué, le support doit être travaillé au préalable avec un enduit fin, ce qui implique de réelles >>>

## ASPECTS

### Mat

**Cette finition offre un rendu doux au toucher, tout en minimisant les imperfections du support. Mais elle absorbe la lumière.**

### Satiné

**Quelles caractéristiques ? Une peinture satinée (dont font partie les produits « multisupports ») réfléchit la lumière et s'adapte à toutes les pièces, y compris humides, car elle est lavable.**

### Brillant

**Une peinture brillante agrandit l'espace et réfléchit la lumière davantage qu'une finition satinée. Lessivable, elle convient aux pièces humides.**



La peinture en phase aqueuse (à l'eau) est appliquée en bandes parallèles, en rechargeant le pinceau ou le rouleau à chaque passe, sans croiser. À la différence de la peinture en phase solvant.

### 3 TYPES DE RÉSINE

#### Vinylique

Peu employée en finition classique, la peinture vinylique (à l'eau) est utilisée dans les produits à effets ou en sous-couche sur des plaques de plâtre. Elle permet la préparation de supports à coût plus abordable que les autres produits.

#### Acrylique

Quelles caractéristiques ? Le liant de cette peinture à l'eau est une résine acrylique obtenue par polymérisation en émulsion/dispersion : l'eau s'évapore et pénètre dans les pores du support puis les particules s'agglomèrent entre elles (phénomène appelé « coalescence »). Quasiment sans

odeur, elle sèche rapidement (deux passes possibles dans la même journée).

#### Alkyde

Mixte, la peinture alkyde combine les avantages des peintures à l'eau et à l'huile. L'évaporation du solvant provoque ici une réaction d'oxydation aboutissant à la formation de grosses molécules (polymérisation) qui se « soudent » entre elles de manière homogène. Le film, souple ou départ, devient de plus en plus rigide. Inodore ou presque, ce type de peinture est sec au toucher en moins d'une heure. Son aspect tendu la rend idéale pour les laques.



### UTILISEZ LES BONS OUTILS

- Les rouleaux en laine et les brosses (pinceaux) 100 % soie sont réservés à l'application de peintures en phase solvant, type glycérophthalique.
- Chaque type de fibre synthétique présente une qualité particulière :
  - le polyamide est antigoutte. Il est idéal pour les plafonds ;
  - le polyester présente un bon pouvoir couvrant, à grain régulier, et il autorise une prise de peinture importante ;
  - le polyacrylique est garnissant et ne perd pas ses fibres à l'usage. Il est parfait sur les surfaces bien lisses.
- Certains fabricants préconisent l'emploi d'un pistolet (pneumatique ou sans air) : ce mode d'application rapide pallie, en partie, aux travaux de préparation imparfaits.

- Pour appliquer une peinture en phase aqueuse, utilisez des rouleaux (voir tableau) ou des brosses en fibres synthétiques qui restent souples au contact de l'eau, ou mélangées à de la soie naturelle pour les secondes.

Type de peinture	Type de rouleau fibres synthétiques
Laque	À poils de 3-4 mm (rouleau laqueur)
Thixotrope (peinture en gel)	À poils ras (5 à 7 mm)
Satinée et semi-brillante	À poils courts (8 à 10 mm)
Mate (plafonds et murs)	À poils demi-longs (12 à 16 mm)



Leroy merlin

*Les peintures actuelles offrent une palette de couleurs quasi illimitée. Chaque fabricant propose son propre nuancier comportant des centaines de teintes qui peuvent aussi être réalisées sur mesure.*



Costorama

*Pour assurer le bon rendu d'une teinte soutenue, appliquez une sous-couche préteintée de même coloris...*

compétences. Il existe des produits qui facilitent cette étape en masquant les irrégularités de surface. Mais ils ne peuvent se substituer à une préparation dans les règles de l'art. Attention également aux produits « monocouches », qui souvent ne permettent pas de faire l'impasse d'une sous-couche !

## Effets décoratifs : toujours plus de choix

Tous les fabricants proposent des produits adaptés à chaque type de situation. Mais privilégiez des peintures de même marque pour éviter les éventuels désagréments dus à leur incompatibilité...

À ne pas confondre avec les enduits, essentiellement composés de plâtre, chaux, ciment, etc., dont le rendu est plus « authentique », les peintures à effets décoratifs jouent avec les effets de matières (bois, béton, métal...) et se

déclinent en multiples aspects (nacré, irisé, sablé, nuagé, marbré, rouillé, patiné, taloché, velouté...). En phase aqueuse et sans odeur (ou peu), elles offrent plus ou moins de facilité d'application ainsi qu'un séchage rapide. Elles s'appliquent en général en une première passe, dont dépend l'effet décoratif final, suivie d'une à trois couches selon les produits, qui apportent la couleur.

L'effet dépend aussi de l'outil utilisé (spalter, taloche, peigne, couteau, rouleau, éponge, chiffon...).

## Spéciales ou techniques : quelle efficacité ?

Réservées au traitement d'un problème spécifique, les peintures dites spéciales ou techniques sont en plein développement. Antirouille, antifongique, antibactériostatique, biocide... Certaines permettent également d'assainir l'air intérieur (Onip,

Ripolin). Leur formulation est susceptible de réduire la pollution en captant et détruisant les formaldéhydes que les meubles vernis, les revêtements de sol et les anciennes peintures dégagent dans l'air ambiant (voir encadré ci-contre).

D'autres sont conçues pour lutter contre l'humidité des parois (béton, enduit, mortier, ciment, brique...).

Surtout efficaces pour traiter les problèmes de condensation, elles peuvent être recouvertes par une peinture compatible ou un autre type de revêtement tel que le papier peint. ■

\* La directive 1999/13/CE a fixé des taux de COV maximum tellement bas que les peintures glycéro-phthaliques s'en trouvent de fait interdites.



Pour habiller les pièces d'eau, choisissez une peinture lessivable, plutôt que lavable.

## CALCULEZ VOS CONSOMMATIONS

● Le rendement d'une peinture est toujours indiqué sur le pot, la consommation moyenne étant de 1 l/10 m<sup>2</sup>. Pour calculer la quantité dont vous avez besoin, il vous faut déterminer la superficie à recouvrir et estimer le nombre de couches.

Certains fabricants et grandes surfaces de bricolage proposent des calculateurs en ligne. Mais ces derniers ne tiennent pas compte de la nature du support (plus ou moins poreux, donc absorbant), ni du type d'application (rouleau, pistolet), critères à considérer pour chiffrer au plus juste.

● Outre le calcul des rendements, nombre de fabricants proposent des simulateurs de décors, via leur site Internet et/ou des applications smartphone. Ils permettent de tester divers scénarios avant de se lancer : choix de couleurs, textures et aspects pour agrandir, éclaircir ou réduire visuellement le volume d'une pièce.



## À SAVOIR AVANT DE CHOISIR

### Séchage en trois temps

Ultime étape de la mise en peinture, le séchage peut être « hors poussière », « hors poisse » et « à cœur », c'est-à-dire sec dans toute l'épaisseur du film. C'est après cette dernière étape que la seconde couche est applicable. Ces indications sont en général précisées sur le pot.

### Déchets interdits

Quelles que soient ses caractéristiques environnementales, la peinture reste un produit issu de l'industrie chimique ayant un impact sur l'environnement. C'est pourquoi, après les

travaux, vous devez déposer les déchets (résidus, pots souillés...) dans la déchetterie la plus proche de chez vous. Quant à l'eau de nettoyage des outils, elle ne devrait pas être rejetée dans le réseau collectif...

### Polluants volatils : lisez l'étiquette

Le décret du 23 mars 2011 n° 2011-321 et l'arrêté du 19 avril 2011 imposent aux fabricants de mesurer les niveaux d'émissions dans l'air des dix principaux polluants volatils contenus dans les peintures (ainsi que

dans les vernis, les revêtements de murs et de sols). La mesure est réalisée 28 jours après l'application du produit et définit 4 classes (A+, A, B, C). Exemple, un produit étiqueté « A+ » présente un taux de formaldéhyde (exprimé en microgrammes par mètre cube) < 10 µg/m<sup>3</sup>, un niveau de toluène < 300 µg/m<sup>3</sup> ou de xylène < 200 µg/m<sup>3</sup>, etc. La classe est indiquée sur les pots depuis le 1<sup>er</sup> septembre 2013.



Grâce à certaines peintures techniques, on peut transformer un mur ou une porte en panneau d'affichage aimanté ou en tableau noir (Blanchon, Julien, Maison Déco...).

ENQUÊTE

# Outillage

**Achat ou location,  
que choisir ?**



Selon la fréquence de leur usage, certains outils méritent d'être achetés neufs, d'autres d'occasion et d'autres loués. Tout dépend des travaux que vous comptez réaliser.

**B**étonnière, marteau-piqueur, mini-pelle, monte-matériaux... Dès qu'ils dépassent une certaine valeur, certains outils peuvent devenir délicats à amortir pour un particulier. Reste alors la possibilité de les acheter à plusieurs ou de les louer.

Une autre solution consiste à se tourner vers le marché de l'occasion, via les sites de ventes aux enchères et de petites annonces, sachant que le matériel pourra ensuite être revendu. Des sites permettent même d'échanger des outils (d'occasion ou neufs) sur la base d'une valeur convenue.

### Internet pour trouver les bonnes affaires

Toutes ces pistes concernent également les équipements moins coûteux dont la plupart des bricoleurs ont besoin un jour. Un matériel essentiellement électroportatif que le futur utilisateur prend en général le temps de choisir... et dont il évalue la rentabilité. Sauf à opter pour des outils « no name » (sans marque), vendus infiniment moins cher qu'un matériel de marque, mais irréparables lorsqu'ils tombent en panne un ou deux ans après leur achat. Évidemment la plupart du temps, budgets et comportements varient fatalement d'un utilisateur à l'autre.

Souvent venu au bricolage via le meuble en kit, le bricoleur occasionnel utilise ses outils moins d'une fois par mois. Par exemple, pour personnaliser une trouvaille de brocante,

### ET POUR LES TRAVAUX EN HAUTEUR ?

**Un échafaudage intérieur est parfois indispensable pour travailler tranquillement... Le louer 139 € la semaine coûte plus cher qu'un achat en GSB ou d'occasion sur Internet. De même un échafaudage extérieur coûte entre 200 € et 900 € en GSB pour une hauteur de 3,85 m. D'utilisation plus restreinte dans la durée, le matériel de levage peut s'envisager en location. Dans les 500 € la semaine pour un monte-matériaux, 350 € le treuil de terrasse et 250 € le treuil d'échafaudage (un palan suspendu à une potence).**

rafraîchir une pièce, effectuer des petits travaux utilitaires (pose d'accessoires de salle de bains, de consoles...) ou réaliser des dépannages simples (évier ou lavabo bouché, cordon d'alimentation électrique défectueux...).

La panoplie de ce bricoleur occasionnel se limite à quelques outils à main (tournevis,



marteau, pinces, marteau, scie égoïne...) souvent de qualité moyenne. S'y ajoute éventuellement une perceuse d'entrée de gamme ou une scie sauteuse.

Il rêve d'une scie sabre, d'une ponceuse excentrique, voire d'un établi pliant, etc. bien qu'il ait eu souvent l'occasion de louer une décolleuse à papier peint, une >>>

## L'avis de **PIERRE-MARTIN AUBELLE**

LES CLÉS DE L'ATELIER, COURS DE BRICOLAGE & DÉCORATION (69)

“ Il est essentiel de disposer d'un équipement en bon état et aux normes de sécurité actuelles. Ce qui n'est pas toujours le cas du matériel électroportatif donné, prêté ou vendu d'occasion... Mieux vaut alors louer les outils que l'on n'a pas les moyens d'acheter dans l'immédiat. ”



Un nettoyeur à haute pression à moins de 400 € s'amortit vite. Un gros modèle se loue 250 €/le week-end.



Besoin d'une rainureuse à béton, d'une scie de sol ou d'une découpeuse thermique ? Optez pour la location, car ce matériel est assez cher à l'achat.

ponceuse à parquet, ou de tout autre outil d'usage très ponctuel...

## Outillage très spécialisé pour le bricoleur expert

Le bricoleur confirmé dispose en revanche d'une bonne maîtrise de l'outillage électroportatif (perceuse, ponceuse, scies sauteuse et circulaire...), parfois acquis pour satisfaire ses goûts personnels, comme le travail du bois. Il utilise ses outils pour entretenir sa maison et faire évoluer certains aménagements. Il n'hésite pas à aborder des domaines peu familiers comme l'électricité, la plomberie (alimentation et appareils sanitaires), la maçonnerie légère (isolation, cloisons sèches, faux plafonds, etc.). S'il lui faut refaire sa cuisine ou son sous-sol, il peut envisager de compléter son équipement par un échafaudage intérieur, un perforateur plus puissant, une scie radiale,

une grosse disqueuse ou une bétonnière. Sûr d'amortir ce matériel rapidement, il privilégie la qualité et n'hésite pas à acheter des machines professionnelles. Le cas échéant, il achète d'occasion du matériel de pro : échafaudage mobile ou fixe, marteau-piqueur électrique, découpeuse thermique... Et s'il a recours à la location, c'est pour le plus gros matériel, et tout ce qui ne sert pas plus d'une fois ou pour une durée assez courte : carotteuse, aiguille vibrante, gèle-tube, pompe d'épreuve, trancheuse de sol, minipelle, monte-matériaux... Lorsqu'il sait n'en avoir que très peu d'usage, il loue lève-plaques, échafaudage mobile ou puissant nettoyeur à haute pression. En effet, rien ne l'arrête lui qui, par nécessité ou par goût, fait peu appel aux artisans. Il peut même parfois surpasser un professionnel puisqu'il ne compte pas son temps et peut pousser très loin le souci du détail quitte à recommencer jusqu'à ce que le résultat lui convienne. ■

## PRÉPARATIONS

### Percer, visser...

Une perceuse compacte est un outil électroportatif de base que possède tout bricoleur, même débutant. Dans la majorité des cas, une perceuse sans fil de 12 V suffit. Un modèle de qualité, bien que coûteux (150 à 180 €), est plus agréable à utiliser et a plus de chances de servir fréquemment (voir *Système D* n° 780, p. 84). Une perceuse filaire est utile pour percer des trous dans la brique (avec percussion) ou dans du métal épais. Mais si vos murs sont en béton, préférez un perforateur (2,5 joules minimum). Il pourra servir à faire sauter du carrelage. Il coûte entre 200 et 300 € : pour une utilisation plus de dix fois par an, achetez-le. Mais ne comptez



Kiloutou

Le coupe-carreaux électrique est indispensable pour avoir des coupes impeccables.

## UNE GIRAFE POUR LE WEEK-END

À l'occasion de la réfection des murs, procurez-vous des spatules en inox et une ponceuse excentrique classique ou polyvalente de qualité moyenne (environ 100 €), qui servent toujours. Plus économique que l'achat d'un modèle de 2,4 ou 4 l, louez la décolleuse à papier peint pour 35 € le week-end. Pour poncer le plafond, utilisez une « girafe » (photo). Elle est reliée à une rallonge réglable et à un gros aspirateur.

Mais pas question de l'acheter : elle se loue environ 100 € le week-end alors qu'elle coûte près de 2 000 €. Même chose pour la ponceuse à parquet, la bordureuse et la décolleuse de moquettes et dalles en PVC qui coûtent moins de 100 € le week-end.



Festool

pas sur lui pour des travaux de démolition : louez un marteau-piqueur de 5 kg (10 joules), voire 10 kg (20 joules). Et s'il s'agit de faire un trou de Ø 10 cm, louez une carotteuse (voir Système D n° 771, p. 72 et n° 776, p. 50).

### Préparer du béton

Une bétonnière de 120/130 l pour un week-end ne justifie pas son achat : elle coûte environ 150 € alors qu'elle se loue 85 €. Mais si vous l'utilisez plusieurs fois, elle sera vite amortie. Louer des étais est plus avantageux pour un chantier court (5 €/7 j) qu'à l'achat (15 € pièce). Les outils spéciaux, et chers, de type règle vibrante ou « hélicoptère » (talocheuse) sont forcément à louer.

## DÉCOUPES

### Découper le bois

Sauf à acheter son bois à la coupe, les travaux d'aménagement impliquent de retailler des panneaux, tasseaux, etc. Pour découper des lattes, liteaux, tasseaux, petits chevrons et autres sections jusqu'à 7 x 7 cm environ, achetez une bonne scie égoïne plutôt qu'une scie sauteuse. Cette machine n'a d'intérêt que pour des découpes sinueuses ou, comme la scie circulaire plongeante, pour encastrier un évier ou une vasque. Pour retailler les lames d'un parquet ou d'une terrasse, utilisez une scie radiale (voir Système D n° 782, p. 88). Pour des coupes en long ou en travers dans des panneaux, rien ne

vaut une scie circulaire guidée : indisponible en location, elle coûte moins de 200 €, mais demande 100 € de plus pour un guide longitudinal universel et des serre-joints... Un prix à comparer à celui d'un achat à la coupe, plus facile à transporter !

### Découper métal et pierre

Parfaite pour meuler des cordons de soudure, décaper des surfaces très oxydées ou couper rapidement de petits profilés, une meuleuse Ø 125 coûte entre 80 et 150 €. Elle sert moins pour la pierre, qu'elle ne peut couper au-delà de 35 mm d'épaisseur. Sinon, il faut une meuleuse Ø 230 qui coupe jusqu'à 90 mm,

parfaite pour les coupes rectilignes et les gros profilés (IPN, HEA...). Mais elle coûte entre 150 et 200 €. Pour un week-end ou une semaine, louez-la, de 30 à 70 € environ. Même chose si votre chantier exige une découpeuse thermique, une scie de sol ou une rainureuse qui fait gagner du temps pour encastrier des fourreaux électriques dans le béton, par exemple ! Très utile pour découper une mosaïque ou un carrelage, un coupe-carreaux électrique sera amorti dès le premier chantier à moins de 60 €. À ce prix (celui d'un week-end de location), il ne sera pas éternel, mais il peut resservir plusieurs fois.

Le chantier mené par Jacques Raemakers a permis de rénover, en famille, une maison et de l'agrandir grâce à une extension en bois. Objectif : vivre comme dans un gîte.

Texte **Stéphane Miget**



**“** Absence de fondations, murs fissurés : la grange a dû être démolie. L'emprise au sol a toutefois été conservée et le planning respecté. **”**



# Une grange transformée en gîte

111

**R**énover une maison rurale ! c'est le challenge relevé par Jacques Raemakers, un de nos fidèles lecteurs belges. « Le chantier a été réalisé en famille avec mon gendre, son père et occasionnellement avec l'aide d'un neveu ou d'un ami », précise-t-il. « Nous avons étudié des devis puis sélectionné les travaux à réaliser nous-mêmes et ceux à sous-traiter. » Pendant que les entreprises se mettaient au travail sur l'extension – démolition de la grange, terrassement, fondations et montage de la structure bois –, nos amis ne chôment pas : « Cela nous a permis de tenir un planning réaliste (le chantier s'est déroulé sur 18 mois) et de travailler sans interruption entre les interventions des différents corps de métiers. »

BRICOTHÈMES N° 24 | MARS 2016

*Il s'agit de faire place nette pour construire l'extension en bois. Après l'évacuation des gravais, les fouilles sont creusées et le ferrailage mis en place : « Les fondations de l'ancien bâtiment étaient trop légères, nous avons tout repris. » La dalle en béton est coulée. Mais, au préalable, « nous avons préparé tous les réseaux, avec des passages sous les fondations, à 80 cm de profondeur. »*

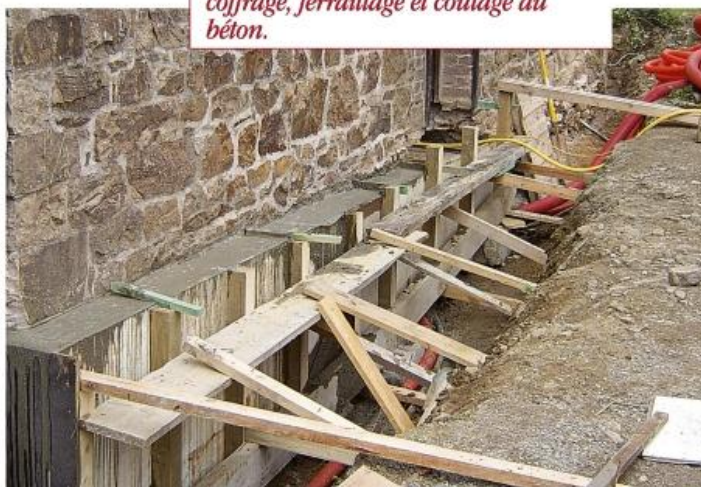


## La structure de l'ancien bâti renforcée

Tandis que l'ossature bois est montée par des professionnels, la famille est à pied d'œuvre. En raison du percement des ouvertures reliant la maison existante à la nouvelle construction, la structure de l'ancien bâti a dû être renforcée : « Nous avons consolidé le pignon ouvert par une poutre en béton armé, et mis en place une ferme de jonction en bois entre la nouvelle charpente de l'annexe et l'ancienne toiture », explique Jacques Raemakers. Par ailleurs, la maison comportait des demi-niveaux, « ce qui a pas mal compliqué les transformations », précise-t-il. « Le plus gros du travail a consisté à abaisser le niveau de la pièce centrale qui distribue les locaux. Nous avons décaissé le sol du futur hall à la pioche, soit 60 cm de schiste et d'argile, ce qui a eu pour conséquence d'abaisser le seuil de la porte d'entrée et nous a obligés à réaliser une reprise des fondations sous les piliers. » Dans l'entrée d'origine, l'escalier a été déplacé pour desservir la salle de bains (une trémie obturée, une autre ouverte). Enfin, une cage d'escalier a été créée.

“ L'avantage de l'ossature bois, c'est sa rapidité de mise en œuvre. Un choix, dans l'air du temps, que je ne regrette pas. ”

Notre lecteur a décidé de renforcer une partie des fondations de l'existant : décaissage, mise en place d'un drain, coffrage, ferrailage et coulage du béton.



La liaison entre les deux bâtiments est désormais assurée. La panne faîtière de l'extension repose sur la ferme de jonction.



Une charpente de qualité  
en lamellé-collé

113

BRICOTHÈMES N° 24 | MARS 2016



*Nous avons sous-traité l'ossature bois car sa mise en œuvre nécessite d'importantes manutentions. Les panneaux préfabriqués en lamellé-collé ont, par exemple, été mis en place avec un engin télescopique articulé.*

*Alors que la poutre sèche, Jacques Raemakers prépare la ferme qui doit assurer la liaison entre la charpente existante et celle de l'extension.*

*Isolation thermique et étanchéité à l'air performantes obligent, il faut prévoir une ventilation pour le renouvellement d'air : ici, une VMC double flux. Le caisson est installé dans un local dédié, créé au-dessus de la salle de bains.*



*Jacques Raemakers a réalisé une installation 12 V ingénieuse: « Au gré des besoins, il est possible de changer la destination du point lumineux en permutant la connexion de deux fils. »*





*L'ancien bâti s'est transformé en une maison de charme. Reliée à l'extension en bois, elle est prête pour une nouvelle vie.*



*Jacques Raemakers a profité de sa retraite pour se former à l'ébénisterie: « J'ai conçu et réalisé un meuble lavabo en chêne massif, avec une trémie pour envoyer le linge sale. »*



**“ J’ai fait un stage d’ébénisterie qui m’a aidé pour réaliser les meubles de la salle de bains. ”**

## Isolation en panneaux de roseaux et argile

L'aménagement intérieur et le confort de la maison passent par une isolation de qualité. Notre lecteur a posé un système original sur les murs existants. Il est constitué de panneaux de roseaux plaqués et noyés dans un enduit en argile : « *Un isolant respirant et régulateur d'humidité, parfait dans l'ancien* », assure-t-il. L'ossature bois est quant à elle isolée avec de la laine de bois ou de roche, et de la mousse polyuréthane projetée pour les planchers. Pour assurer le renouvellement de l'air dans ce bâti parfaitement étanche, le choix s'est porté sur une VMC (ventilation mécanique contrôlée) double flux. L'installation électrique, elle aussi, est particulièrement soignée grâce aux compétences de notre lecteur : « *Vu la complexité de la filerie très basse tension 12 V (câbles 10 fils), j'ai utilisé un tableau récapitulatif mis à jour quotidiennement. Certains relais héritaient parfois de plusieurs couleurs de fils pour leur commande !* » Mais notre lecteur ne regrette pas ses choix : l'installation saura faire face aux évolutions futures...

Profiter d'une pergola en bois massif sans se ruiner : c'est le défi que s'est lancé notre lecteur. Avec un minimum d'outillage, il a fabriqué lui-même son petit coin de détente.

Texte **Thomas Peixoto**



**“** Sur une terrasse, on passe son temps à tourner le dos à nos maisons, alors que nous avons tout fait pour rendre la nôtre jolie en la construisant. **”**



# Une pergola à moins de 700 €

117

À la recherche d'une pergola, Nicolas Quillay n'a pas trouvé de modèles à son goût (et à son budget) dans le commerce. « J'aime travailler le bois mais je manque de temps et d'outils pour réaliser tout ce que je souhaite faire... Après une longue réflexion et de multiples plans, j'ai décidé de la réaliser moi-même ». Malgré son outillage limité, notre lecteur, avec l'aide de sa femme, s'est lancé dans la construction de sa pergola en pin autoclave : « Je n'avais pas de contraintes particulières hormis la qualité de la réalisation et l'esthétique, car elle se trouve en face de la maison. » Et l'opération s'est révélée rentable : « J'ai estimé à environ 650 € le coût de ma pergola... » alors que dans le commerce, à surface égale, « ...les modèles proposés sont de l'ordre de 1 600 à 2 000 €. »

*L'extrémité de chaque poteau (section 140 x 140 x 2 500 mm) est entaillée à l'aide d'une scie sauteuse équipée d'une longue lame. L'entaille est de 110 x 110 mm sur une hauteur de 145 mm correspondant à la hauteur d'une lisse.*

*Après le vissage au sol, l'ensemble est redressé et posé sur les plots (parpaings).*



## Un montage rapide...

S'agissant des fondations, notre lecteur a limité le gros œuvre au strict minimum. « Mon terrain est relativement plat et la terre y est déjà très tassée. J'ai donc décidé d'insérer directement des demi-blocs de parpaings pleins perforés pour assurer un maintien optimal de l'ensemble ». La mise en œuvre de la pergola a été rapide : « le temps de réalisation a duré un jour et demi à deux personnes. Une demi-journée de découpes et une journée de montage. J'ai exploité les longueurs des éléments achetés chez le distributeur notamment pour les poteaux ; ils disposaient de la hauteur voulue ».

Initialement Nicolas Quillay envisageait de couvrir sa pergola avec une toile : « Finalement, je pense opter pour des plaques de polycarbonate avec des canisses placées en dessous. Elles masqueront les plaques et seront protégées de la pluie ». Cette dernière étape est programmée pour la fin de l'été mais rien n'est encore figé : « nous verrons en fonction du budget que nous avons défini à 500 €. »

“ Mon terrain est relativement plat et la terre y est déjà très tassée. J'ai donc décidé d'insérer directement des demi-blocs de parpaings pleins perforés pour assurer un maintien optimal de l'ensemble » ”

Des lambourdes sont maintenues par des équerres en acier galvanisé fixées sur les traverses. Afin que le plancher soit affleurant, il faut prendre en compte l'épaisseur des lattes pour fixer les lambourdes. Leur longueur nécessite la pose de demi-parpaings.



Après avoir placé des poids (pierres, chutes de parpaings...) sur les pièces de films géotextiles pour les maintenir en place, les lames sont fixées sur les lambourdes et les lisses périphériques avec des vis à bois.



*Chaque poteau reçoit à sa base deux traverses assemblées par des tirefonds. Le même type d'assemblage s'effectue au sommet des poteaux.*



*Après l'effort... le repos !*

*Les claustras sont placées entre les traverses hautes et basses. Les lames, fixées par une vis à chaque extrémité, pivotent vers le haut ou le bas.*

## “ J’adore apprendre



“ Je touche un peu à tout mais je préfère le travail du bois. ”

Le bricolage, une nouvelle discipline des beaux-arts ? C’est la philosophie de Thierry Hecquet, 55 ans, qui a fait de sa passion pour le bois la base de son activité professionnelle.

**Quand avez-vous commencé à bricoler ?**

Au début des années 1960, mon père a acheté une maison de campagne pour la restaurer. À l’époque, personne n’achetait de fermette à retaper, et le marché du bricolage était peu développé : on travaillait sans bétonnière, avec des outils de mauvaise qualité, et les sociétés de location de matériel n’existaient pas.

**Vous faisiez avec les moyens du bord ?**

Oui. Et j’ai beaucoup appris à cette époque : comment percer le béton sans perceuse à percussion, comment tailler les pavés... Plus tard, j’ai donné des cours de bricolage

dans un collège. Je faisais souvent référence à Guédelon et j’expliquais comment on parvenait autrefois à des résultats prodigieux avec un minimum de moyens.

**Quel est votre domaine de prédilection ?**

Je touche un peu à tout mais je préfère le travail du bois. Je suis un vrai autodidacte. Mon père et mon grand-père étaient ébénistes. Mais je ne les ai jamais vus exercer.

Cette passion était dans mes gènes. J’ai découvert les techniques dans les vieux livres qu’ils m’ont laissés. Trente ans après, mon entreprise, France Canada Design [1],



Thierry Hecquet a construit lui-même sa maison, à ossature bois. Comme la plupart de ses réalisations, elle a d’abord existé sous forme de maquette avant d’être construite. « J’ai ainsi pu tester différents assemblages pour la charpente et choisir la meilleure formule. »



Autre hobby de notre lecteur : la création de décors pour des grands spectacles. Une passion qui l’a amené à reconstituer cette gare (façon western) pour le plus grand plaisir des enfants.

# et transmettre... ”

réalise des objets en bois (jouets, enseignes, présentoirs...). Et je représente les métiers du bois lors d'expositions sur les métiers d'art et les opérations « Carrefour des Métiers », en essayant de transmettre ma passion aux enfants...

## Comment conciliez-vous votre métier et vos projets personnels ?

L'entreprise est bien sûr prioritaire mais, quand l'activité se réduit, j'ai le temps de m'attaquer à des projets personnels. Du mobilier pour ma maison, par exemple...

## Vous avez un atelier ?

À la maison, je n'ai gardé que le minimum vital pour l'entretien courant... Pour le reste, j'ai trouvé un ancien garage de mécanique agricole de 1 000 m<sup>2</sup> où j'ai regroupé mon équipement. Et tout un bric-à-brac, car je pratique une autre activité bénévole : je conçois des décors de grands spectacles.

## Comment travaillez-vous ?

Je pars toujours de plans très précis. C'est mon métier de base : j'étais conducteur de travaux en génie civil. Je fais aussi des maquettes en 3D. Ce qui m'aide à résoudre beaucoup de problèmes.

## De quoi êtes-vous le plus fier ?

Dans les années 1980, j'étais au Cameroun, responsable de l'atelier bois d'une base située près d'un lac artificiel. Mon rêve était de faire un bateau d'aviron, mais je n'avais pour modèle qu'une photo de 2 cm de large sur un dictionnaire. À partir de cette image, j'ai extrapolé les cotes réelles et j'ai réalisé un skiff à siège coulissant, démontable et transportable...

Propos recueillis par  
**Antoine Germain**

[1] [francecanadadesign@gmail.com](mailto:francecanadadesign@gmail.com)

## MES MAGASINS PRÉFÉRÉS

J'ai connu tant de difficultés avec des scies inefficaces, de mauvaises perceuses ou même des tournevis inadaptés que je me suis équipé de bons outils professionnels. Pour des raisons économiques, je les achète pratiquement tous d'occasion (scie à ruban, fraiseuse, électroporatif...), et les tests de *Système D* me sont très utiles pour juger des bonnes affaires.

Mes magasins favoris ? Les ventes aux enchères, les vide-greniers, les marchands de matériaux locaux. La grande surface de bricolage la plus proche de ma maison est à 80 km : difficile d'aller m'y promener à mes moments perdus. Mais, comme ma passion et mon métier sont maintenant étroitement liés, j'ai des fournisseurs pros et semi-pros comme Foussier ou Berner, fabricants qui commencent à s'ouvrir aux particuliers. Ils sont très efficaces : je suis livré en deux jours maxi. Je garde leurs catalogues à portée de main en permanence !



Après les grandes tempêtes des années passées, Thierry a récupéré des arbres fruitiers déracinés et des ormes, une essence presque disparu d'Europe de l'ouest avec laquelle il a réalisé ses meubles.



Réalisé avec plus de 400 morceaux de bois façonnés un par un, cet escalier est soutenu par les branches d'un pommier mort sur pied.

# Carnet d'adresses

## LES POINTS CLÉS POUR UNE CUISINE RÉUSSIE [08]

- **Castorama**  
Tél. : 0810 104 104  
www.castorama.fr
- **Cuisines Aviva**  
Tél. : 01 48 94 99 76  
www.cuisines-aviva.com
- **Cuisines Hygena**  
Tél. : 01 56 80 26 10  
www.hygena.fr/cuisine
- **Cuisines Mobalpa**  
Tél. : 01 60 96 73 50  
www.mobalpa.fr/cuisine
- **Cuisines Perene**  
Tél. : 01 45 44 32 27  
www.perene.fr/cuisine
- **Cuisines Schmit**  
Tél. : 01 41 10 90 00  
www.cuisines-schmit.com
- **Ikea**  
Tél. : 0891 36 00 36  
www.ikea.fr
- **Julien**  
Tél. : 03 44 64 93 35  
www.peinturesjulien.fr
- **Lapeyre**  
Tél. : 01 48 11 74 00  
www.lapeyre.fr

## CINQ FAÇONS DE RAJEUNIR SA CUISINE SANS SE RUINER ! [14]

- **Castorama**  
www.castorama.fr
- **Conforama**  
www.conforama.fr
- **Cuisines Aviva**  
www.cuisines-aviva.com

- **Darty**  
www.darty.com
- **Formica**  
www.formica.eu
- **Ikea**  
www.ikea.com
- **Lapeyre**  
www.lapeyre.fr
- **Leroy merlin**  
www.leroymerlin.fr
- **Libéron**  
Tél. : 03 84 35 00 50  
www.liberon.fr
- **Maison Déco**  
Tél. : 04 96 11 26 70  
www.maisondeco.com
- **Mortex color (beal)**  
Tél. : +32(0)81 83 57 57  
www.beal.be
- **Polyrey SAS**  
Tél. : 05 53 73 56 89  
www.polyrey.com
- **Réseau Pro**  
Tél. : 02 99 85 54 54  
www.reseau.pro
- **Résinence Déco**  
www.resinence.com
- **Syntilor**  
Tél. : 04 72 89 06 06  
www.syntilor.com
- **V33**  
www.v33.fr

## TRANSFORMER LES MEUBLES POUR TOUT CHANGER [36]

- **Castorama**  
Tél. : 0810 104 104  
www.castorama.fr

- **Ikea**  
www.ikea.fr
- **Lapeyre**  
www.lapeyre.fr
- **Leroy Merlin**  
Tél. : 0810 634 634  
www.leroymerlin.fr

## LES PROUESSES D'UN MATÉRIAU DE SYNTHÈSE [68]

- **Corian**  
Tél. : 0800/91 72 72  
www.corian.com
- **Eric Bertau**  
Tél. : 01 30 81 00 95  
www.bertau.com
- **Mobalpa**  
MZ Productions ZA Bouzigues,  
105, route Nationale. 77550 Réau  
Tél. : 01 60 96 73 50  
www.mobalpa.fr

## REFAIRE UN RÉSEAU ÉLECTRIQUE DANS LES NORMES [84]

- **Promotélec** (Espace Élec)  
5, rue Chantecoq,  
92808 Puteaux cedex.  
Tél. : 0825 046 770  
www.promotelec.com/librairie

## RACCORDER UNE HOTTE SUR UN CONDUIT EXISTANT [88]

- **B.P. Deseins**  
9, rue Henri Gilbert,  
91300 Massy.  
Tél. : 06 11 73 34 52
- **Brandt** (Gpe. Fagor Brandt)

7, rue H. Becquerel,  
92854 Rueil Malmaison cedex.  
Tél. : 0892 02 88 01 ou  
www.brandt.com

## PEINTURES INTÉRIEURES, COMMENT FAIRE LE BON CHOIX ? [100]

- **Auro**  
Tél. : 03 24 40 03 78  
www.auro.fr
- **Biofa**  
Tél. : 03 88 59 22 85  
www.biofa.fr
- **Blanchon**  
Tél. : 04 72 89 06 06  
www.blancho.com
- **Julien**  
Tél. : 03 44 64 93 35  
www.peinturesjulien.fr
- **Keim**  
Tél. : 04 72 09 05 09  
www.keim.fr
- **Laboratoire Natura**  
Tél. : 02 32 43 74 00  
www.laboratoires.natura.org
- **Maison Déco**  
Tél. : 04 91 54 48 69  
www.maisondeco.com
- **Onip**  
Tél. : 01 46 72 30 95  
www.onip.com
- **Ripolin**  
Tél. : 03 22 35 35 35  
www.ripolin.tm.fr
- **Zolpan**  
Tél. : 04 72 10 70 60  
www.zolpan.com

## CONCOURS LECTEURS

«Spécial aménagement extérieur»

- Complétez ce bulletin de participation
- Joignez-y une présentation de votre projet, avec les photos de pas à pas sur CD ou tirage papier, les schémas et le plan de la réalisation.

- Adressez l'ensemble à :  
**BRICOTHÈMES-TRITON**  
Concours lecteurs  
15-27, rue Moussorgski  
75895 PARIS cedex 18

RÉSERVÉ AU JURY

Nom : \_\_\_\_\_

Prénom : \_\_\_\_\_

Adresse : \_\_\_\_\_

CP : \_\_\_\_\_ Ville : \_\_\_\_\_

Profession : \_\_\_\_\_

■ En activité ■ Retraité Âge : \_\_\_\_\_

Tél. : \_\_\_\_\_

Email : \_\_\_\_\_

RÈGLEMENT DU CONCOURS DISPONIBLE SUR :  
www.systemed.fr/ConcoursBricothemes



Système D  
**BRICOTHÈMES**

### Je souhaite

- Recevoir par email des informations concernant vos prochaines publications
- Recevoir par email des offres de la part de nos partenaires.

*Je certifie que la réalisation que je soumetts au Concours lecteurs est ma création véritable.*

Date :

Signature :



Rejoignez la communauté de bricoleurs sur le forum

## Systeme D.fr



- Près de 100 000 membres qui partagent et échangent leurs expériences du bricolage
- Plus de 50 000 sujets pour vous aider à trouver des conseils, des avis...
- Messages classés dans 20 rubriques (bois, électricité, gros œuvre, etc.)



RENDEZ-VOUS SUR LE FORUM

[www.systemed.fr/forum-bricolage/](http://www.systemed.fr/forum-bricolage/)

Solutions innovantes depuis 1923

# OWATROL

## Huile nouvelle génération Oléofloor, parquets et escaliers sont assurés d'être protégés !



### OLÉOFLOOR NATURAL

Non avivant  
aspect mat.



- Huile phase aqueuse enrichie en huile naturelle, associée à des résines polyuréthanes.
- Excellente résistance à l'abrasion sèche et humide. Ne nécessite pas d'entretien rapproché.
- Hydrofuge : ne craint pas l'eau stagnante ni les produits chimiques (ammoniaqués ou non).
- Séchage rapide, sans odeur. Chantier réalisé dans la journée.
- Nourrit le bois en profondeur. Application sans aucun lustrage.
- Plans de travail et supports dans pièces humides : salles de bains ou piscines d'intérieur.



### OLÉOFLOOR CLASSIC



Incolore avivant  
aspect satiné mat.

Forum questions/réponses sur : [www.labowatrol.com](http://www.labowatrol.com)

en vente sur

[solutions-deco.com](http://solutions-deco.com)

DURIEU S.A. BP 75 - 91072 Bondoufle Cedex - France  
Tél. 01 60 86 48 70 - Fax 01 60 86 84 84

> Retrouvez nos solutions sur  
[www.owatrol.com](http://www.owatrol.com)

Oléofloor  
est une marque

